

## ОТЧЕТ

О пеше-водном туристском походе 2-ой категории сложности в районе Приполярный Урал (Республика Коми) по маршруту: г. Москва – ст. Инта 1 – Т/б Санавож – р. Кожым – р. Селэмью – р. Селэмшор – р. Балбанью – р. Мал. Тыкатлова – р. Бол. Тыкатлова – р. Селэмью – р. Кожым - ст. «1952 км» - ст. Инта 1 – Г. Москва.  
Совершенном с 31.07.2020 г. по 16.08.2020 г.

Руководитель: Щелкунов А.А. (red2222@yandex.ru)

Маршрутно-квалификационная комиссия рассмотрела отчет и считает, что маршрут соответствует \_\_\_ категории сложности. Маршрут может быть зачтен всем участникам и руководителю.

## Оглавление

№	Наименование	Стр.
1.	Справочные сведения (паспорт похода)	3
1.1	Определяющие препятствия маршрута	3
1.2	Список участников, распределение по судам	4
2	Содержание отчета	4
2.1	Общая смысловая идея похода	4
2.2	Варианты подъезда и отъезда, наличие заповедников и других зон ограниченного доступа, порядок получения пропусков, медучереждения и другие полезные сведения	4-5
2.3	Аварийные выходы с маршрута и его запасные варианты	5-6
2.4	Изменения маршрута и их причины	6
2.5	График маршрута	6-7
2.6	Техническое описание	7-13
2.7	Потенциально опасные участки (препятствия, явления) на маршруте	13
2.8	Итоги, выводы и рекомендации по прохождению маршрута.	13
2.9	Некоторые GPS координаты	14
2.10	Список используемой литературы	14
3	Картографический материал	15
4	Фотоматериал	16-20

## 1. Справочные сведения (паспорт похода)

Вид туризма:	пеше - водный
Проводящая организация:	Группа туристов из г. Москва
Район проведения:	Республика Коми
Категория сложности:	2 (вторая)
Срок проведения:	31 июля – 16 августа 2020 года, 17 дней.
Продолжительность:	Общая – 17 дней Ходовых дней - 13
Число участников:	5 человек
Средства сплава:	Байдарки – 3 шт.
Подробная нитка маршрута:	г. Москва – ст. Инта 1 – Т/б Санавож – р. Кожым – р. Селэмью – р. Селэмшор – радиально: г. Селэмшор (1Б 1528,9 м) – перевал (н/к 969,5 м) - р. Балбанью – р. Мал. Тыкотлова – р. Бол. Тыкотлова – радиально: пер. Безымянный (1А 1172 м) - р. Селэмью – радиально: оз. 1061 - перевал (н/к 970 м) - р. Кожым - ст. «1952 км» - ст. Инта 1 – Г. Москва.
Протяженность активной части маршрута:	255 км (Пешая часть 116,5 км (из них радиально 31,1 км), водная часть 144,5 км)

### 1.1. Определяющие препятствия маршрута

Пешая часть:

Препятствия	Название	Характеристика препятствия	Высота, м	Категория
Вершина	Селэмшор	Мелкий и крупный курумник, участки травянистого склона, уклоны до 30°, движение по хребту	1528,9	1Б
Перевал	Перевал 969,5 м	Травянистый, заболоченный склон, наличие крупных снежников и курумника	969,5	н/к
Перевал	Перевал 970 м	Травянистый, заболоченный склон	970	н/к
Перевал (односторонний подъем)	Безымянный	Крупный, подвижный курумник, снежник, уклон склона до 25°	1172	1А

Высшая точка на маршруте: гора Селэмшор 1528,9 м.

Водная часть:

Препятствия	Название	Характеристика препятствия	Уровень воды
Общий фон верхнего течения реки	Без названия	Шиверистые участки длиной 50-100 м. местами требуют проводки. Несложные прижимы. Валы до 0,5 м. Встречаются на всем протяжении верхнего течения реки (От впадения р. Яротаю до переправы (кордон нац. парка «Югд Ва»))	Средний
Порог 1	Без названия	Слив посередине русла высотой до 0,7 м.	Средний
Порог 2	Без названия	Быстрина с валом на всю ширину реки до 0,7 м. и последующей сбойкой струй от усов идущих от полуобливных камней	Средний

Порог 3	Без названия	Сужение русла, быстрина длиной примерно 30 м с камнями в русле и сбойками струй, оканчивается сливом до 0,7 м. и последующей поверхностной бочкой	Средний
Порог 4	Без названия	Поверхностная бочка на всю ширину русла	Средний
Порог 5	Без названия	Посередине русла Г-образный слив высотой около 1 м на 1/3 ширины реки с последующей поверхностной бочкой. Слева и справа имеются образующие сужение русла камни	Средний
Порог 6	Манюку	Порог состоит из 2-ух ступеней: 1-ая ступень – сильный прижим к скалам ЛБ. Наличие улова со стороны ПБ после прижима. 2-ая ступень – Валы до 1 м. на всю ширину русла на участке протяженностью 200 метров.	Средний



## 1.2. Список участников, распределение по судам

	ФИО, г. р.	Туристический опыт	Судно	Обязанности в походе
	Щелкунов Антон Александрович, 21.04.1990 г.	1 ПР Турция; н/к с эл 1 ЛР Чухлома; н/к с эл 1 ЛУ Таганай; 2 ВР Перетна; 3 ВУ Пшихашка – Пшеха; 4 ВУ Красенькая – Кутсайоки – Тунстайоки – Тумча	Байдарка КНБ, Капитан	Руководитель, штурман, снаряженец
	Щелкунова Екатерина Геннадьевна, 23.11.1987 г.	1 ПУ Турция; 2 с эл 3 ВУ Чирка – Кемь; 4 ВУ Красенькая – Кутсайоки – Тунстайоки – Тумча	Байдарка КНБ, матрос	Фотограф, медик
	Романов Сергей Иванович, 30.05.1988 г.	нк с эл 1 ЛР Чухлома; н/к с эл 1 ЛУ Таганай; 1 ПУ Архыз; 3 ВУ Тумча	Байдарка 1 НБ, капитан	финансист
	Маслова Татьяна Алексеевна, 13.05.1992 г.	нк с эл 1 ЛР Чухлома; 3 ВУ Пшихашка – Пшеха; 3ГУ Фанские горы	Байдарка 1 НБ, матрос	Фотограф, завхоз
	Самойлов Андрей Владимирович, 04.11.1983	2 с эл 3 ВУ Чирка – Кемь; 3 ВУ Пшихашка – Пшеха; 4 ВУ Она; ; нк с эл 1 ЛР Чухлома	Байдарка 2 НБ, капитан	Реммастер, хронометрист

**Ф.И.О., телефон, факс, e-mail руководителя:** Щелкунов Антон Александрович, г. Москва.  
red2222@yandex.ru

**Адрес хранения отчета:** библиотека МГЦТК.

**Фотоматериалы** приложены к отчету, а также, при необходимости, могут быть запрошены у руководителя группы – в большем объеме.

## **2. Содержание отчета**

### **2.1. Общая смысловая идея похода**

Основная идея похода заключалась в посещении труднодоступного и редко посещаемого туристами района Приполярного Урала, посещении главенствующей вершины Народо-Итинского хребта - горы Селэмшор, отработки навыков техники пешего и водного туризма, навыков движения по курумнику, навыков проведения туристских маршрутов в безлесой зоне Приполярного Урала, сборе грибов, ягод, ловле рыбы.

Для большинства участников этот поход был первым знакомством с Приполярным Уралом и первым серьезным знакомством с пешеходным туризмом. Основная часть группы имела водный опыт (до 4 к.с.), а также опыт участия в соревнованиях по спортивному ориентированию (ММБ). В рамках подготовки к походу, зимой был проведен лыжный поход по Костромской области (н/к с эл. 1 к.с.). Большинство участников похода занималось предпоходной физ. подготовкой в виде ОФП, беговых тренировок и СФП по ТВТ. Основная часть группы прошла школы БУ и СУ по водному туризму, Маслова Т.А. прошла БУ и СУ по горному туризму.

Поскольку у нашей группы отсутствуют облегченные суда (легкие катамараны, пакрафты), а выход из данного района по реке был самым логичным способом достижения цивилизации, было принято решение провести кольцевой пеший маршрут с выплыванием по р. Кожым.

Маршрут был поделен на две части:

1. Пешее кольцо долинами рек Селэмью, Балбанью, Мал. Тыкотлова, Бол. Тыкотлова. Через соединяющие их перевалы, с посещением близлежащих вершин;
2. Водную часть, включающая в себя сплав по реке Кожым от верховий (впадение притока Селэмью) до железнодорожного моста ветки Москва – Воркута.

### **2.2. Варианты подъезда и отъезда, наличие заповедников и других зон ограниченного доступа, порядок получения пропусков, медучереждения и другие полезные сведения**

#### **Подъезд:**

До начального пункта маршрута – станция Инта-1 – из г. Москвы можно доехать на поезде №376Я (Москва- Воркута), отправление от станции Москвы - Ярославская в 13:05, прибытие на станцию Инта- 1 в 05:46 (время в пути 40 ч. 42 мин.), фирменным поездом № 042В (Москва-Воркута) отправление от станции Москвы - Ярославская в 21:50, прибытие на станцию Инта- 1 в 09:30 (время в пути 35 ч. 40 мин.) или фирменным поездом №022Я (Москва - Лабытнанги ) отправление от станции Москвы - Ярославская в 20:20, прибытие на станцию Инта- 1 в 06:48 (время в пути 34 ч. 28 мин.).

От станции: заброска на маршрут осуществляется грузовым транспортом повышенной проходимости (в нашем случае грузовиком типа Урал). Заказать транспорт можно обратившись в администрации нац. парка Югыд-Ва. Стоимость заброски нашей группы составила 35 000 р. (на 2020 г.). Данная стоимость обусловлена необходимостью заброски в верховья реки Кожым (до базы Сана-Вож, на момент похода, стоимость заброски составляла 30 000 р.).

Нахождение на территории национального парка Югыд-Ва возможно только при наличии соответствующего пропуска, который необходимо оформлять заранее для каждого участника группы. Дополнительную информацию можно получить на сайте нац. парка Югыд-Ва (<https://yugyd-va.ru/>) и связавшись с официальным представителем нац. парка.

## **Отъезд:**

От места антистапеля (ж/д мост через р. Кожым) в пешей доступности находится 2 железнодорожные станции «Кожым» и «Остановка 1952 км», автомобильные дороги связывающие место антистапеля с городами отсутствуют. На момент нашего похода на станциях останавливались следующие поезда:

1. На юго-западе, на расстоянии 1,7 км, находится станция «1952 км». На станции совершает остановку дизель-электричка Печора-Инта 1 (в направлении на Инту: в 10:02 с прибытием на станцию Инта-1 в 10:53 и в 20:53 с прибытием на станцию Инта-1 в 20:53, а так же в направлении на Печору: в 8:50 с прибытием в Печору в 11:58 и в 18:26 с прибытием на станцию Печора в 21:38).
2. На северо-востоке, на расстоянии 3,5 км, находится станция «Кожым». На станции останавливаются следующие поезда:
  - в 00:52 совершает остановку поезд дальнего следования №375Я направлением на г. Москва, время в пути до г. Москвы составляет 38 ч. 51 мин.
  - в 05:09 совершает остановку поезд дальнего следования №376Я направлением на г. Воркута. Поезд совершает остановку на станции Инта-1 в 05:47.
  - на станции совершает остановку дизель-электричка Печора-Инта 1 (в направлении на Инту: в 10:09 с прибытием на станцию Инта-1 в 10:53 и в 20:07 с прибытием на станцию Инта-1 в 20:53, в направлении на Печору: в 8:40 с прибытием в Печору в 11:58 и в 18:15 с прибытием в Печору в 21:38).

От станции Инта-1 до г. Москва можно доехать на следующих поездах:

- поездом №375Я (Воркута-Москва), отправление от станции Инта-1 в 00:14, прибытие на станцию г. Москва в 15:43 (время в пути 39 ч. 29 мин.);
- поездом № 041В (Воркута-Москва) отправление от станции Инта-1 в 22:04, прибытие на станцию г. Москва в 09:58 (время в пути 35 ч. 54 мин.);
- поездом №021Н (Лабытнанги - Москва) отправление от станции Инта-1 в 16:41, прибытие на станцию г. Москва в 04:46 (время в пути 36 ч. 5 мин).

## **2.3. Медучреждения:**

### **Интинская центральная городская больница ГБУЗ РК**

Адрес: 169840 Республика Коми, г. Инта, ул. Мира, 10

Прием граждан может осуществляться по предварительной записи, которая организуется посредством:

Телефон регистратуры: **8 (82145) 60484.**

Телефон главного врача: **8 (82145) 60869.**

### **Печорская центральная городская больница ГБУЗ РК**

Адрес: 169600 Республика Коми, г. Печора, Печорский пр. 16

Прием граждан может осуществляться по предварительной записи, которая организуется посредством:

Телефон регистратуры: **8 800 550 0000.**

Телефон главного врача: **8 (82142) 35524.**

## **2.4. Аварийные выходы с маршрута и его запасные варианты**

### **Аварийные выходы:**

Основным аварийным выходом является турбаза Сана-Вож (GPS координаты: N65,34250° E060,71526°). На данной турбазе возможно договориться о выброске в г. Инта с помощью грузового автомобиля повышенной проходимости. Так же возможно эвакуироваться от кордона нац. Парка Югд-Ва рядом с бродом через р. Кожым (GPS координаты: N65,48° E060,52557°). В этом месте проходит дорога между тур. базой Сана-Вож и г. Инта по которой ходит транспорт с турбазы Сана-Вож, а также машины золотодобывающих факторий.

Также есть возможность аварийного пешего выхода по автомобильной дороге идущему вдоль левого берега р. Кожым от впадения в нее р. Лимбекою до поселка Кожым и станции «1952

км.» и по дороге идущей параллельно хребту Ярнеймюсюр (по данной дороге перемещаются автомобили фактории, машины нац. Парка и машины забрасывающие туристов)

После слияния Кожыма с р. Дурной встречаются лодки с рыбаками поднимающиеся вверх по течению от поселка Кожым.

### **Телефоны экстренных служб:**

112 – Единая Служба спасения (для всех мобильных операторов);

103 – Скорая помощь (для всех мобильных операторов);

8 (8212) 29-99-99 – Телефон доверия МЧС по республике Коми.

Связь отсутствует на всем протяжении маршрута.

### **Запасные варианты:**

В качестве запасного варианта, при низком уровне воды в верховьях реки Кожым, может быть рассмотрен вариант сплава от устья р. Балбанью по среднему течению Кожыма до ж/д моста около поселка Кожым. В этом случае, ради удлинения маршрута, возможен радиальный выход от тур. базы Сана-Вож на гору Народа, а также радиальные выходы на другие пики и хребты гряды Уральских гор.

## **2.5. Изменения маршрута и их причины**

Планируемый маршрут:

г. Москва – ст. Инта 1 – Т/б Санавож – р. Кожым – р. Селэмью – р. Селэмшор – радиально: г. Селэмшор (1Б 1528,9 м) – перевал (н/к 969,5 м) – р. Балбанью – р. Мал. Тыкотлова – р. Бол. Тыкотлова – руч. Петравож – оз. 755 м – перевал из бассейна руч. Петравож в бассейн левого притока р. Бол. Тыкотлова – р. Селэмью – радиально: оз. 1061 м и г. Лемваиз – перевал (н/к 970 м) – р. Кожым – ст. «1952 км» – ст. Инта 1 – Г. Москва.

Пройденный маршрут:

г. Москва – ст. Инта 1 – Т/б Санавож – р. Кожым – р. Селэмью – р. Селэмшор – радиально: г. Селэмшор (1Б 1528,9 м) – перевал (н/к 969,5 м) – р. Балбанью – р. Мал. Тыкотлова – р. Бол. Тыкотлова – радиально: пер. Безымянный (1А 1172 м) – р. Селэмью – радиально: оз. 1061 – перевал (н/к 970 м) – р. Кожым – ст. «1952 км» – ст. Инта 1 – Г. Москва.

Маршрут изменен в связи с оценкой низкой проходимости заболоченной местности (скорость снижалась до 1 км/ч), не желая уменьшать размер суточной раскладки ради увеличения продолжительности пешей части при выполнении перехода через водораздел р. Бол. Тыкотлова и руч. Петравож, а также оценкой физических возможностей группы. Объективно, на совершение данного перехода по сильно пересеченной, заболоченной местности водораздела необходимо закладывать полный световой день, а не пол дня, как было заложено в нашем графике движения. Для сохранения баланса по дням и нагрузке на маршруте было принято решения сходить радиально на перевал Безымянный с оценкой возможности спуска к оз. 755 м по северо-западному склону хребта идущего между перевалом и вершиной 1197 м.



## 2.6. Обзорная карта района



## 2.7. График движения

День	Дата	Описание	Расстояние	Определяющие препятствия	Примечание	Перепад высот
1,2	31 июля– 2 августа	Поезд Москва Ярославская – Инта 1	1990 км.	-	-	-
3	2 августа	Прибытие на ст. Инта-1; Заброска на «Урале» до т/б Сана-Вож; Заброска от т/б Сана-Вож до верховьев р. Кожым.	90 км до т/б Сана-Вож; 23 км до устья берега напротив устья р. Селэмью	-	-	-
4	3 августа	Начало пешей части р. Селэмью до перевела н/к 969,5 м Радиально: гора Селэмшор	22,5 км (из них радиально: 7,5 км )	г. Селэмшор 1528,9 м	Тальник, карликовая береза, курумник, заболоченности	+121 6 -767
5	4 августа	перевела н/к 969,5 – долина р. Селэмшор – долина р. Балбанью (восточная)– водораздел между – р. Балбанью (восточная) и Мал. Тыкатловой.	23 км	Перевал н/к 969,5 м	Тальник, карликовая береза, курумник, снежники, болота	+311 -724
5	5 августа	Долина Мал. Тыкотловы – водораздел между Мал. и Бол. Тыкотловой – озеро 395 м	11,5 км.	-	Тальник, карликовая береза, курумник, заболоченности	+383 -381
6	6 августа	Бол. Тыкатлова Радиально: перевал Безымянный	19,6 км. Из них радиально: 10,1 км.	Перевал Безымянн ый 1А 1172 м.	Тальник, карликовая береза, курумник, заболоченности	+934 -739
7	7 августа	Бол. Тыкотлова - перевал н/к 970 м – Исток р. Селэмью	14,2 км Из них радиально: 7,5 км.	перевал н/к 970 м	Тальник, карликовая береза, курумник	+868 -561
8	8 августа	Исток р. Селэмью – р. Селэмью – р. Кожым – окончание пешей части	18,5 км.	-	Тальник, карликовая береза, заболоченности	+39 -531
9	9 августа	Начало сплава. Стапель. Сплав до стоянки около порога №2 (GPS N 65,32017° E 060,98497°). Полудневка	7,9 км	Порог №1, Порог №2	шиверы, перекаты	-
10	10 августа	Попытка восхождения на	Сплав 30,5 км Радиально пешком: 6 км	Порог №№3, 4, 5, порог	шиверы, перекаты	+530

		Санаиз. Сплав. Стоянка -устье Балбанью – стоянка за 5 км до ур. Таврота		Манюку		-530
11	11 августа	Стоянка – ур. Последняя Тоня	39 км	-	шиверы, перекааты	-
12	12 августа	Сплав. Стоянка Последняя Тоня -стоянка на устье Дурной	31,4 км	-	шиверы, перекааты	-
13	13 августа	Стоянка на устье Дурной – ж/д мост через Кожым. Окончание сплава. Антистапель.	38,2 км	-	шиверы, перекааты	-
14	14 августа	Ст. «1952 км.»- Инта-1, посадка на поезд Инта 1- Москва	46 км.	-	-	-
15, 16	15-16 августа	Поезд Инта-1 – Москва Ярославская	1990 км.	-	-	-
Итого			255 км (Пешая часть 116,5 км (из них радиально 31,1 км), водная часть 144,5 км)	-	-	+42 81 - 423 3

## 2.8. Подсчет баллов

Расчет баллов за протяженные препятствия ведется по формуле:

$$ПП_{\delta} = K_T * ПП_{ор} * \left(\frac{L_{мар}}{L}\right), \text{ где:}$$

$K_T$  – коэффициент труднопроходимости района, для Приполярного Урала берется равным 0,63;

$ПП_{ор}$  – количество баллов за протяженные препятствия маршрута. Для маршрута 2 категории сложности параметр равен 24;

$L_{мар}$  – длина категорируемого маршрута. Длина пешей части равна 116,5 км, из них радиально 31,1 км, в зачет идет 101 км. Длина сплавной части маршрута 147 км. Из них в зачет идет 25% от минимального необходимого километража для маршрута 2 к.с. (120 км) – 30 км. Суммарная длина маршрута для подсчета баллов равна 131 км ;

$L$  – минимальная протяженность маршрута согласно методике, для маршрута 2 категории равна 120

$$ПП_{\delta} = 0,63 * 24 * \frac{131}{120} = 16,5 \text{ баллов}$$

Итого за протяженные препятствия – **16,5 баллов.**

Далее определим кол-во баллов за локальные препятствия:

### Переправы

Были пройдены переправы через следующие реки: Селэмью (3 раза) (GPS) н/к, Селемшор (GPS) н/к, Балбанью (3 раза) (GPS) 1А, Мал. Тыкотлова (GPS н/к), Бол. Тыкотлова (3 раза) (GPS) н/к.

Суммарно: 8 переправ н/к – 4 балла, 3 переправы 1А – 3 балла.

### Перевалы

Были пройдены следующие перевалы:

н/к 969,5 м (GPS), н/к 969,5 м (GPS) – 4 балла;

Радиальный выход на перевал Безымянный 1А 1172 м – 4 балла.

### Вершины

Г. Селэмшор 1528,9 м 1Б (в зачет для похода 2 к.с. идет как вершина н/к) – 4 балла.

### Траверс гребня

-

### Каньоны

-

### Водный участок

Прохождение реки Кожым 2 к.с. (в зачет для похода 2 к.с. идет как вершина 1 к.с.) – 8 баллов.

Суммарно за локальные препятствия: 26 баллов, но согласно методике максимально допустимое кол-во баллов для маршрута 2 к.с. идущее в зачет равно **20 баллов**.

Используя высотный график определяем коэффициент перепада высот по формуле:

$$K = 1 + \frac{\Delta H}{B} = 1 + \frac{8,514}{12} = 1,7$$

Общая интегральная оценка сложности маршрута

$$P_{\delta} = \Gamma * K * A$$
$$P_{\delta} = 10 * 1,7 * 1 = \mathbf{17 \text{ баллов}}$$

Общее количество баллов

$$K C_{\delta} = ЛП_{\delta} + ПП_{\delta} + P_{\delta} = 17 + 24 + 20 = \mathbf{61 \text{ балл}}$$

**Маршрут соответствует 3 к.с.**

## **2.9. Техническое описание**

В техническом описании характеристика дня и метеоусловия выделены курсивом. Даты, определяющие препятствия выделены полужирным шрифтом.

Часто употребляемые сокращения:

ПБ – правый берег

ЛБ – левый берег

ППр – правый приток

ЛПр – левый приток

ПП – правый поворот

ЛП – левый поворот

КрПП – крутой правый поворот

КрЛП – Крутой левый поворот



ЧХВ – чистое ходовое время (время, которое группа потратила на перемещение между препятствиями и работу на препятствиях).

### **31.07.2020 г. День 1**

12:00- Сбор группы на Ярославском вокзале г. Москва.

13:05 – Отправление поезда № 42В «Москва-Воркута».

### **01.08.2020 г. День 2**

Весь день группа проводит в поезде, свободное время. На платформе «Котлас-главный» поезд стоит около 60 минут. Бойкая торговля, можно купить продукты в дорогу, а также погулять по городу, сходить к речному вокзалу, искупаться на пляж реки Северная Двина или к Никольской церкви (указатели на достопримечательности есть на улице, перед речным вокзалом).

### **02.08.2018 г. День 3**

*В городе ясно, в горах переменная облачность и небольшой дождь, Тднем = +21°, Тночь = +14°*

5:46 – Прибытие на ст. «Инта-1». Выгрузка снаряжения из вагона. Распределение снаряжения между участниками, с учетом формирования герм, которые останутся на месте стапеля (раскладка и снаряжение на водный этап маршрута). На пешую часть маршрута стараемся уложить в следующие веса рюкзаков: мужской рюкзак 20 кг, женский рюкзак 14 кг. У некоторых участников получилось небольшой перевес (около 1-2 кг).

7:00 – Закончили распределение снаряжения. Ожидаем прибытие поезда №042, на котором должна приехать группа, с которой мы осуществляем совместную автомобильную заброску в верховья Кожыма. Их поезд опаздывает на 1,5 часа, в связи с этим, группа (кроме руководителя) отправляется в город Инта на осмотр достопримечательностей и посещения местных продуктовых магазинов. Такси от станции Инта-1 до города Инта стоит 400 рублей, так же ходит автобус.

11:00 – Прибытие поезда №042.

11:10 – У вокзала нас ждет ранее заказанный транспорт – автомобиль «Урал». Загружаем снаряжение и рассаживаемся по местам.

11:10- 16:00 – Дорога до т/б Сана-Вож. Фотографируем местные виды. Дорога проходит через хр. Яренеймусюр находящийся выше зоны леса, а так же брод через р. Кожим, перед которым находится кардон т/б Сана-Вож. На кордоне могут потребовать предъявлять оплаченные ранее документы на посещение нац. Парка Югид-Ва, но нас не останавливали. Также, вовремя остановки на кордоне, можно сфотографировать виды реки Кожым, поискать ягоду по правую сторону от дороги и пройти по экологической тропе, если позволяет время.

16:00 – Прибываем на т/б Сана-Вож и без остановки продолжаем ехать в верховья р. Кожым, к месту стапеля.- ППр р. Селэмью (ПБ р. Кожым).

18:20- Прибытие на ЛБ реки Кожым в 300 метрах выше по течению ППр р. Селэмью. Водитель отказывается переезжать в брод на необходимый нам правый берег реки и высаживает нас на левом.

18:40 – Выгружаем вещи и, совместно со второй группой, проводим осмотр участка реки на наличие удобных мест для брода. Река широкая, с быстрым течением, принимаем решение переправляться на правый берег на байдарках.

19:00 – 19:30 – Осуществляем переправу на правый берег реки на байдарке 2. Также переправляем участников второй группы.

19:30 - Ставим лагерь в 100 метрах от береговой линии, в небольшом лиственничном подлеске. Ровный травянистый участок, много места под палатки, дрова есть в кол-ве необходимом для приготовления еды (GPS N 65.25757° E 61.01326°).

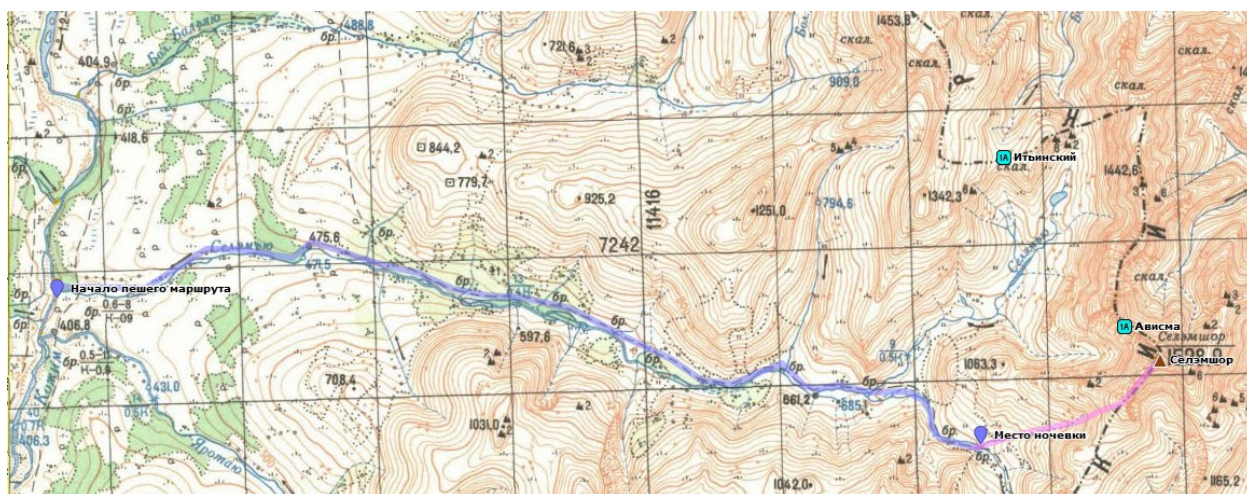
20:00 – 21:30 – Дежурные готовят ужин, а часть группы занимается вещами, которые останутся на месте стапеля на время прохождения пешего кольца. Лодки зарываются в землю и укрываются дерном, а гермы с вещами и едой подвешиваются на дерево и кладутся на землю и заваливаются камнями.

21:30 – 22:00 – Первый ужин на маршруте.

22:30 – Отбой.

#### 03.08.2020 г. День 4

*В первой половине дня солнечная погода, около +20°. Днем кратковременный дождь. Ночью умеренно теплая погода, без ветра около +12°.*



5:30 – Общий подъем.

6:00 – 7:00 – Завтрак.

7:40 – Выход на маршрут. Движемся по грунтовой автомобильной дороге, после прохождения брода через р. Селемью продолжаем движение по орографическому ПБ параллельно руслу реки в направлении на восток, через 1,5 км выходим на вездеходную дорогу.

10:25 – Движемся по вездеходной дороге. Встретили стадо пасущихся оленей и оленеводов (Фото 1), были облаяны собаками и решили не приближаться к оленеводам.

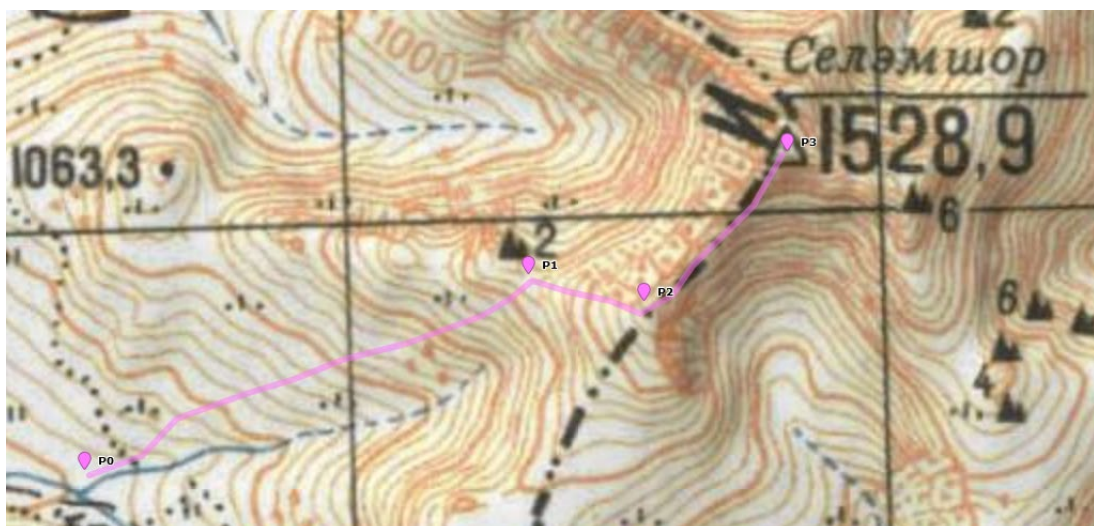


Фото 1

13:10 – Начался дождь, продолжаем движение в направлении перевала 969,5 м.

13:53 – Встали на ночевку на левом притоке реки Селэмью в 2-ух километрах вверх по течению (GPS N 65.23845° E 61.30783°). Готовимся к радиальному выходу на гору Селэмшор. Погода улучшилась, вершина чистая, дождя нет.

14:38 – Вышли на радиальное восхождение на вершину Селэмшор 1Б.





14:38 – 17:00 – Совершаем восхождение (Фото 2):

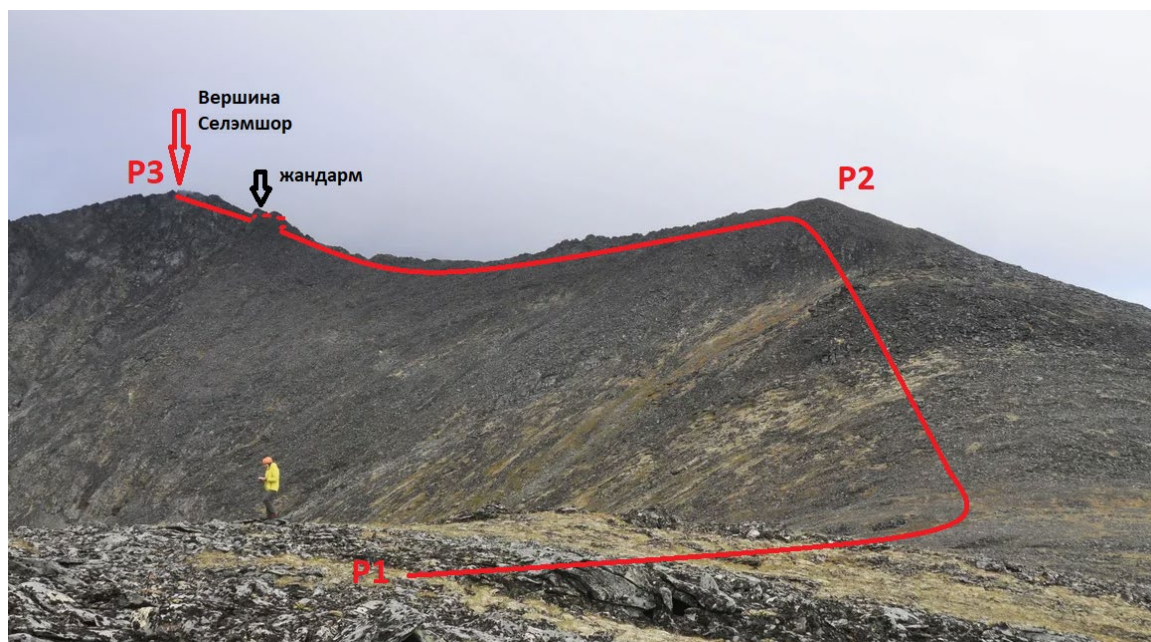


Фото 2

P0-P1 – Несложное движение по курумнику, крутизна около 20°;

P1 – Небольшое плато, есть останец;

P1-P2 – Движение по крупнообломочному курумнику, крутизна до 35°;

P2-P3 – Ключевое место - движение по гребню, крупный и мелкий курумник, склоны обрывистые. Необходимо выбирать оптимальный маршрут и, при необходимости, переходить с западного на восточный склон гребня. Движение вокруг жандарма – по восточному склону.

17:00 – Достигли вершины в составе Щелкунов А, Маслова Т, Романов С, Самойлов С (Фото 3) Щелкунова Е., совершила восхождение только до останца 2 м(точка P1). На вершине есть пара туров, установлен триангула. Открываются виды на все окружающие хребты и вершины (Фото 4). Как с западной, так и с восточной стороны ГУХ. Фотографируемся и отправляемся обратно.



Фото 3

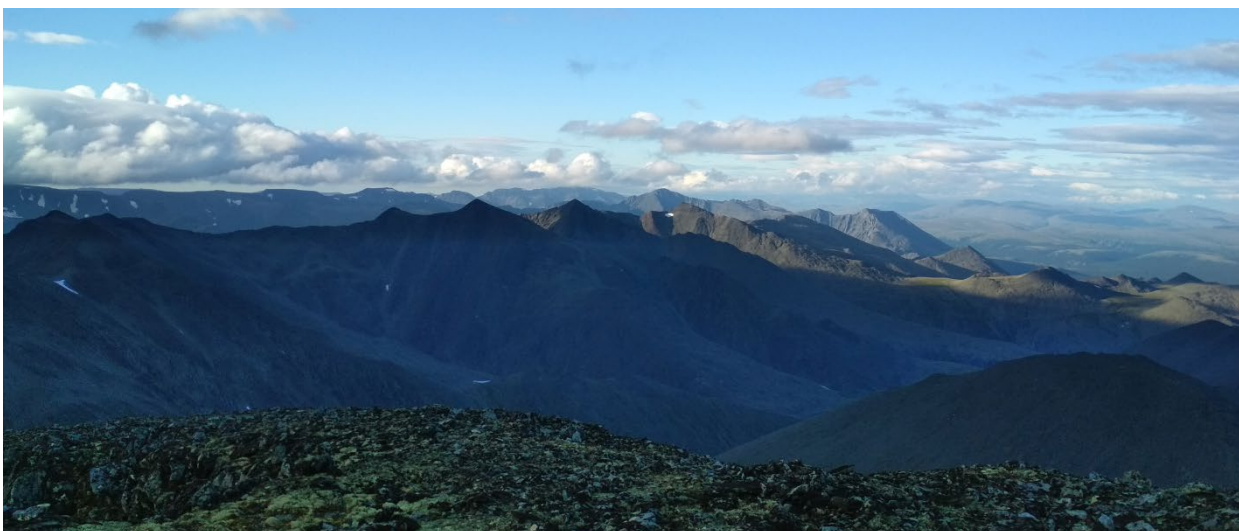


Фото 4

19:15- Вернулись в лагерь. Начали готовить ужин, собираем сухие веточки и корн карликовой березы. Ужин готовим на тальниковой печке.

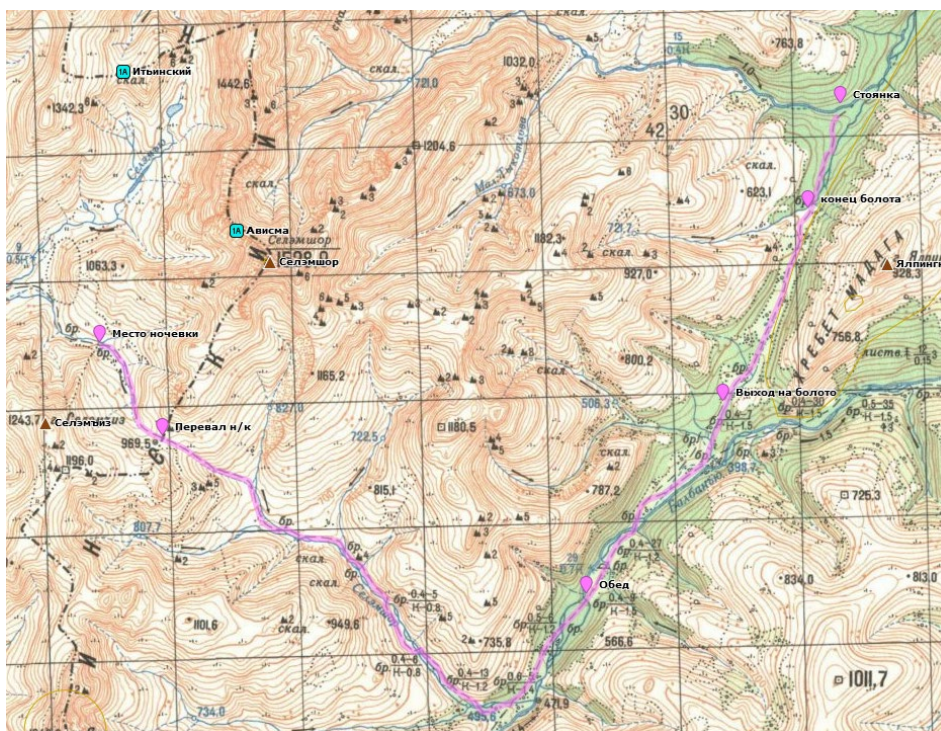
20:30 – Ужин.

22:00 –Отбой.

*Пройдено за день: 22,5 км. (из них радиально 7,5 км) ЧХВ 10 часа 14 минут.*

#### 04.08.2018 г. День 5

*Без осадков, переменная облачность около +18 градусов.*



6:00 – Общий подъем.



7: 00 – Завтрак. Готовили на газу. Часть группы совершает радиальный выход вверх по течению ручья, текущего с северо-восточного склона вершины, на осмотр нескольких небольших, около 4 метров, водопадов и снежников (Фото 5).



Фото 5

08:13 – Выход на маршрут. Движемся по графику 45 минут движения и 10 отдыха.

09:07– Вышли на седло перевала н/к 969,5 метров (GPS N65.22489° E61.32843°). Выход на перевал простой - широкая долина левого притока реки Селемью (фото 5). Склон пологий, 15-20°, травянистый, заболоченный, есть выходы ручьев на поверхность (Фото 6). На перевале записки и туры отсутствуют, строим свой тур. Перевал является географической границей между Европейской и Азиатской частью континента.

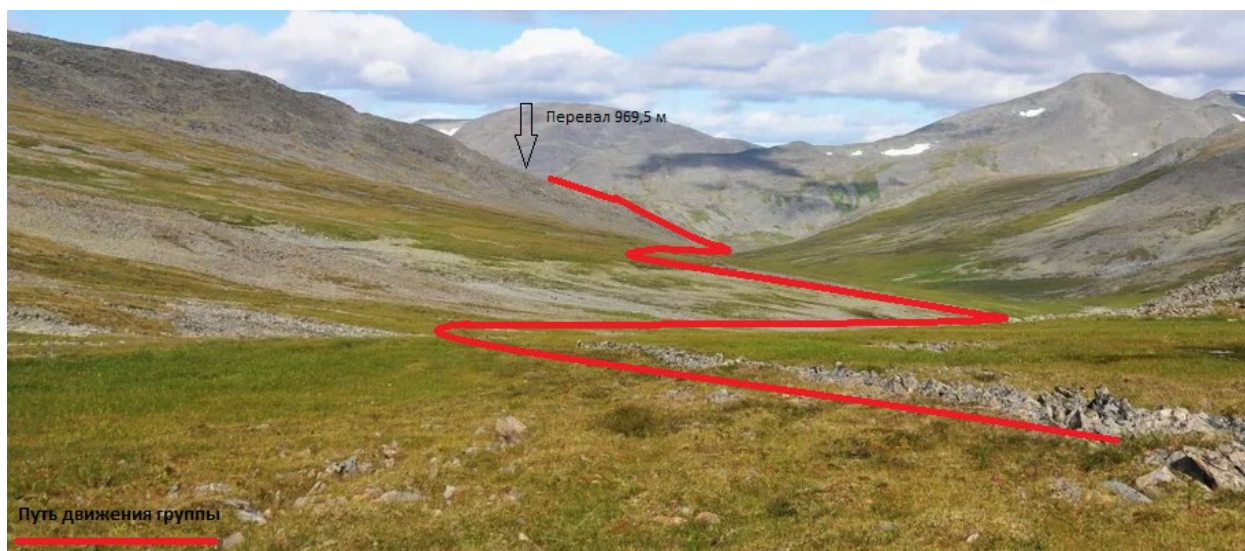


Фото 6

09:07 - 12:40 – Спускаемся вдоль русла ручья Сэлемшор, спуск проходит по пологому склону, курумник, крупные снежники (Фото 7). В основном движемся левым берегом ручья. В зоне леса высокие кусты



ивняка и карликовой березы, стараемся двигаться по вездеходной дороге, которая петляет с берега на берег, проходим мимо пустой стоянки оленеводов и чуть дальше на вездеходной дороге находим рог лося.



Фото 7

12:40 – 12:50 – Выходим на хорошую вездеходную дорогу идущую параллельно реке Балбанью. Привал. Решаем провести обед после прохождения второго брода через реку БалбаньюЮ, с расчетом на рыбалку.

13:43 – Встаем на обед в планируемом месте, на правом берегу реки Балбанью на стрелке двух огибающих остров проток (GPS N 65.20215° E 61.47237°). Рыба клевать не хочет. В указанном месте есть большое кол-во дров, места под палатки мало.

13:43 – 15:43 - Обед.

15:43 – Продолжаем движение через водораздел реки Балбанью и Мал. Тыкотлова по долине между хребтом Мадага и отрогами гор Народо – Итинского массива.

17:40 – Вышли на болото (фото 8) (GPS N 65.22979° E 61.51949°). Движение по болоту медленное, тяжелое, много глубоких заболоченных мест (до 1 метра глубиной) требующих поиска обхода.



Фото 8 Группа подходит к заболоченному участку.

18:40 – Закончили прохождение болота вышли на правый приток реки Мал. Тыкотлова (GPS N 65.25796° E 61.54859°). Привал.

19:20- Встаем на ночевку на острове на реке Мал. Тыкотлова, место сырое, но есть галечный берег, достаточно места под 2 палатки и большое кол-во дров (GPS N 65.27226° E 61.56189°).

20:30 – Обед.

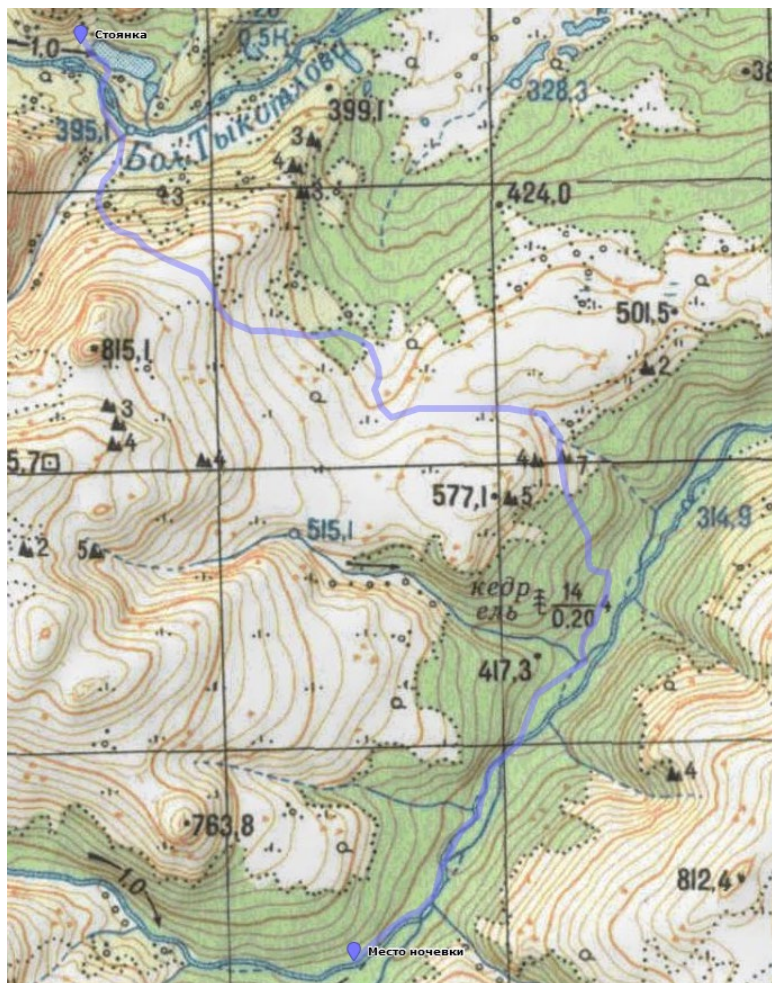
21:30 - Отбой

*Пройдено за день: 23 км. ЧХВ 9 часа 00 минут.*



05.08.2018 г. День 6

Около +18 градусов. Солнечно.



7:00 – Общий подъем. Дежурные готовят завтрак.

8:00 – Завтрак и дальнейший сбор лагеря.

9:14 – Выходим на маршрут. Продолжаем движение вдоль реки Мал. Тыкотлова. Стараемся держаться вездеходной дороги. Дорога проложена с берега на берег и часто теряется в зарослях травы.

10:50 – Начали подъем по вездеходной дороге на водораздел между реками Мал. и Бол. Тыкотлова. Дорога проходит на СЗ от реки Мал. Тыкотлова и отсутствует на карте генштаба. После непродолжительно взлета выходим на плато около скального останца 7 м (GPS N 65.30394° E 61.59360°) (Фото 9).



Фото 9 Группа около скального останца 7м.

11:40 – Привал. Открывается вид на спуск в долину Бол. Тыкотловы, видна группа озер и заболоченный склон (Фото 10). Принимаем решение отказаться от идеи перехода через два заболоченных водораздела на реку Петравож и решаем двигаться к озеру рядом с отметкой высота 395,1 м (GPS N 65.32960° E 61.52498°). На озеро решили выходить через хребет, продолжаем движение в направлении вершины 815,1 м. Тропы отсутствуют выход на хребет осуществляется через кусты ивняка и карликовой березы, изредка попадаются курумниковые реки (Фото 11).



Фото 10. Вид на группу заболоченных озер в направлении вездеходной дороги.





Фото 11 Группа на подъеме на плато.

14:48 - Привал. Достигли плато на СВ от вершины 815,1 м. Фотографируем красивые виды на озеро.

14:58 – Продолжаем спуск в долину Бол. Тыкотловы. Спуск проходит по курумнику, крутизна спуска 30°, крупный курумник и кусты ивняка (Фото 12).



Фото 12 Спуск в долину реки Бол. Тыкотлова.



15:20 – Закончили спуск в долину реки. Продолжаем движение к озеру.

15:32- Вышли на вездеходную дорогу идущую по правому берегу реки Бол. Тыкотлова. Через 300 метров после прохождения правого притока реки Бол. Тыкотлова бродим Бол. Тыкотлову, глубина до 0,3 м течение умеренно сильное, страховка трекинговыми палками (Фото 13).



Фото 13 Бродим реку Бол. Тыкотлова.

15:51 – Встаем на ночевку на большой ровной возвышенности на берегу озера. Может разместиться группа с большим коль-ом палаток, но ровных мест немного. Дрова в достаточном кол-ве. Из камней сложили костровище с ветрозащитной стенкой.

16:00 – 20:00 – Устроили полудневку с купанием в озере. Также видели медведя, который двигался по правому берегу реки по вездеходной дороге. Пробовали ловить рыбу в озере, без результата.

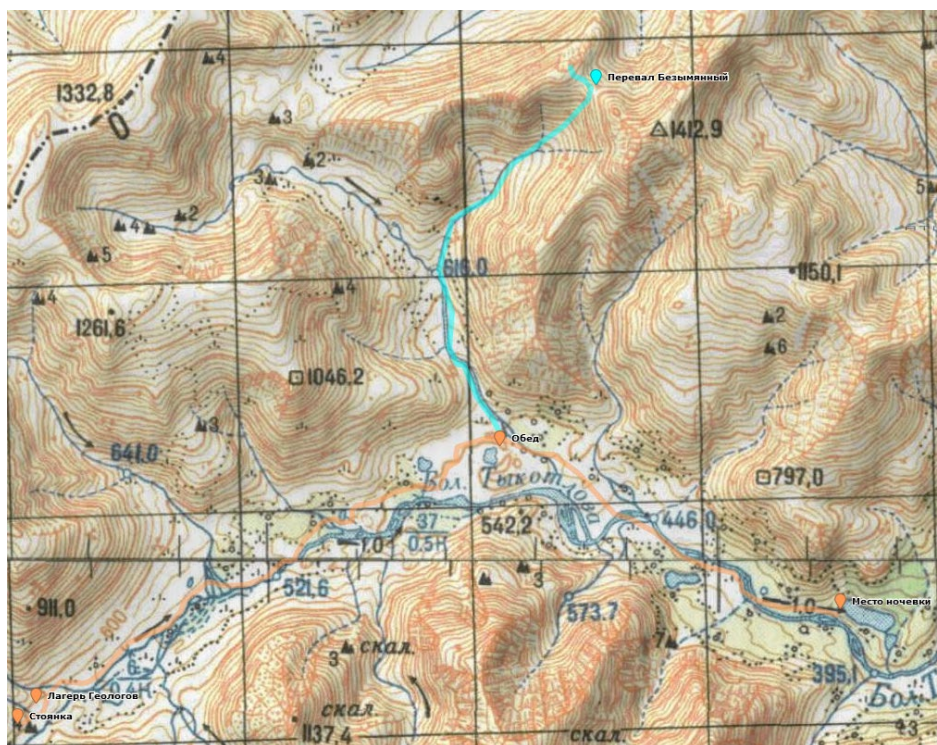
21:00 – Ужин.

22:00 – Отбой.

*Пройдено за день: 11,5 км. ЧХВ 5 часов 12 минут.*

06.08.2018 г. День 7

Около +16 градусов. В первой половине дня солнечная погода. Во второй половине дня пасмурная, вечером начинается дождь.



5:00 – Общий подъем. Дежурные готовят завтрак.

5:40 – Завтрак и дальнейший сбор лагеря.

6:51 – Выходим на маршрут. Движемся вдоль левого берега реки, вверх, по течению, через 500 метров бродим реку на правый берег и выходим на вездеходную дорогу по которой продолжаем движение вверх.

8:35 – Выходим к озеру в устье левого притока и реки Бол. Тыкотлова (GPS N 65.34196° E 61.45546°) (Фото 14). Ставим одну палатку, в которую складываем все вещи, готовимся к радиальному выходу в сторону перевал Безымянный.

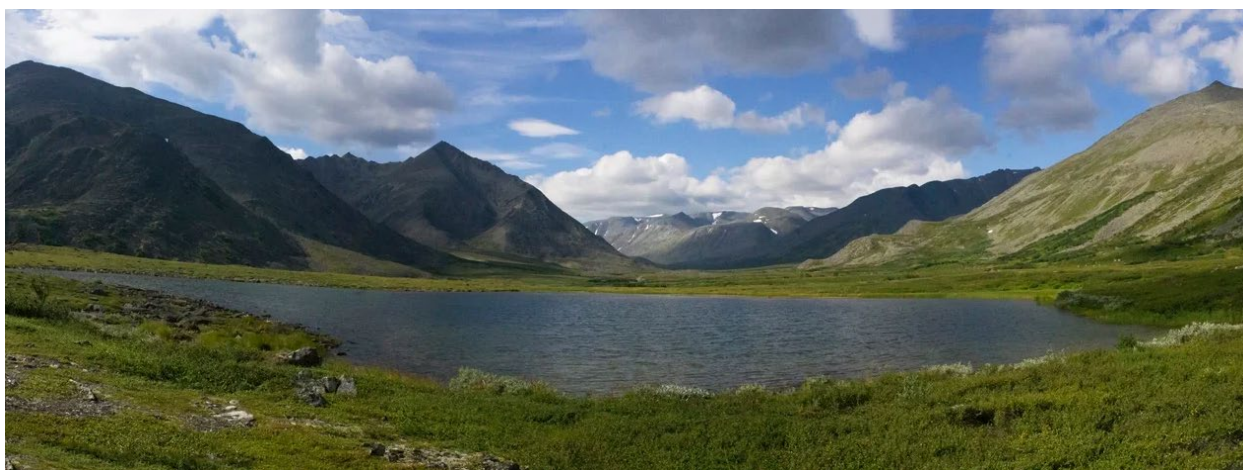


Фото 14 Озеро



9:00 – Начинаем радиальный маршрут на перевал Безымянный 1А. Движемся вверх по левому притоку Бол. Тыкотловы (Фото 15).



Фото 15 Подъем к перевалу Безымянный 1А.

10:24 – Подошли под перевал. По дороге проходили красивейший каньон прорезанный водопадом.

11:05 – Поднялись на перевал. Курумник, местами мелко-осыпной, местами крупный, на полке небольшой снежник. До снежника уклон  $30^\circ$ , после  $40^\circ$ , движемся траверсом (фото 16). Перевал соответствует категории 1А. На перевале сложили тур.

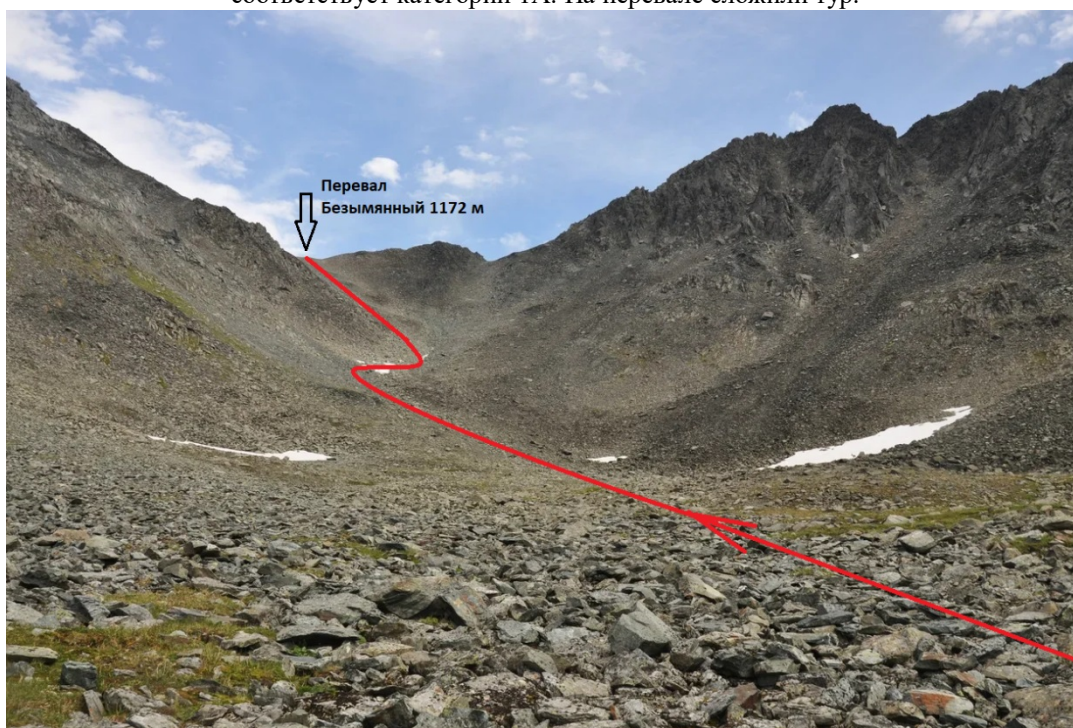


Фото 16

11:05 – 12:00 – С перевала поднялись на северо-западное плато (GPS N 65.37152° E 61.46928°). Погода ясная, очень красивый вид на озеро Петраты (Фото 17). Фотографируемся и спускаемся тем же путем, что и поднимались.



Фото 17 Вид на озеро Петраты.

12:31 – Спустились с перевала.

14:10 – Вернулись в лагерь, начали готовить обед. Купаемся в озере.

14:50 – Обед. Готовим на печке, в качестве дров используем старые геологические носилки для образцов которые нашли по дороге.

15:40 – Продолжаем движение вверх по течению Бол. Тыкотловы по вездеходной дороге.

17:35 – Вышли к балкам геологической партии. Много дров и мусора.

17:50 – Встали на ночевку чуть дальше балков (GPS N 65.32126° E 61.37114°). В лагере взяли печку-буржуйку и дрова. Готовим ужин и грибы, найденные по дороге. Начинается затяжной дождь.

19:30 – Ужин.

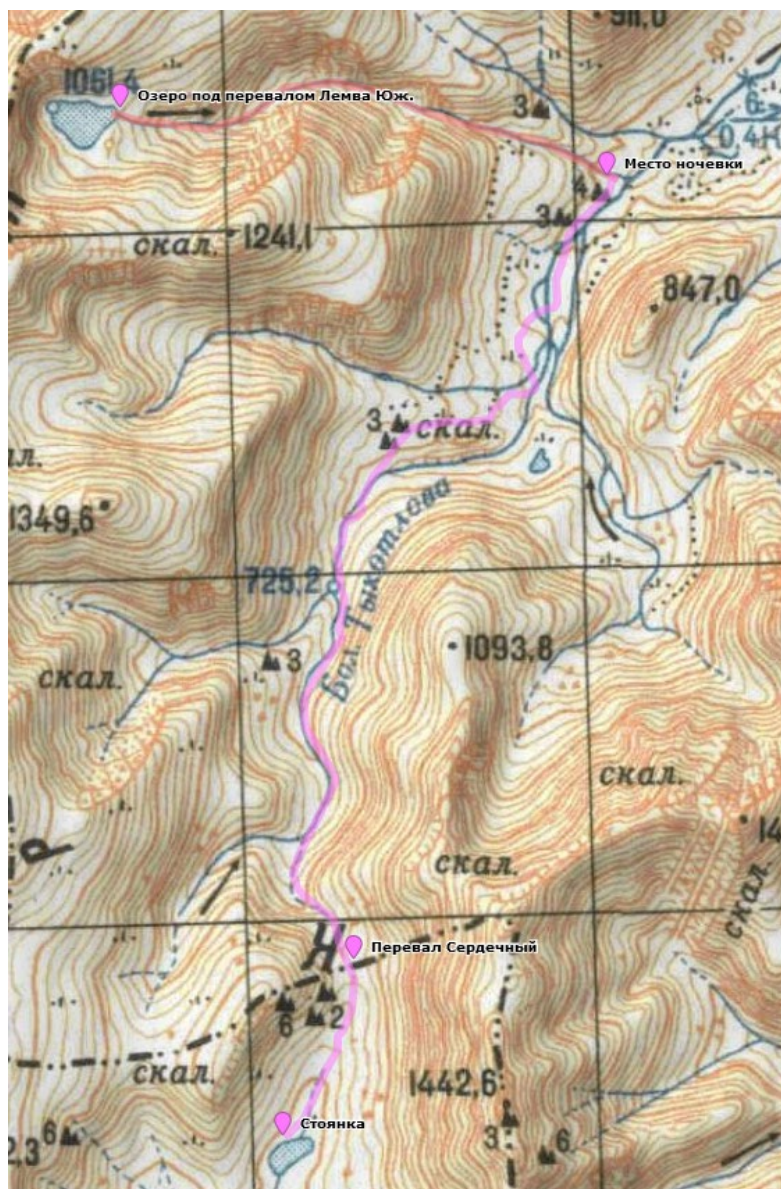
21:00 – Отбой.

*Пройдено за день: 20,1 км. ЧХВ 8 часов 49 минут.*



07.08.2018 г. День 8

Около +15 градусов. Низкая облачность, дождь.



6:00 – Общий подъем. Дежурные готовят завтрак.

7:00 – Завтрак.

8:05 – Выходим в радиальный выход к озеру под перевалом Лемва Юж. 1Б. В начале маршрута удобнее обходить каньон по правому, орографически, берегу ручья. После 400 метров, стенки каньона выполаживаются и движение проходит по узкой долине ручья, полностью покрытой курумником разного размера (фото 18). При подъеме были пройдены три снежника, образующие мосты на ручье. При прохождении снежников старались держаться края и не выходить на участки под которыми течет ручей.





Фото 18

9:53 – Достигли озера под перевалом Лемва Юж. Выглядит очень сурово и красиво, в озере плавают обломки обвалившегося в него снежника (фото 19). Решаем отказаться от подъема на вершину Лемваиз н/к в связи с ухудшением погоды и низкой облачностью полностью закрывающей вершину.



Фото 19 Вид на озеро и перевал Лемва Юж.



10:10 – Направляемся в лагерь. На обратном пути дождь усилился, камни стали мокрые и скользкие, что значительно усложнило передвижение. Еще раз оценили правильность решения отказаться от подъема.

12:00 – Достигли лагеря. Готовим обед.

12:40 – Обед. Дождь усилился, соорудили укрытие из остатков вещей геологов.

13:32 – Продолжаем движение по вездеходной дороге в направлении перевала Сердечный н/к соединяющий долину Бол. Тыкотловы с долиной реки Селэмью. Долина узкая, с высокими берегами, каньонного типа, приходится совершать переходы с берега на берег. Проходим красивый, большой водопад (Фото 20).



Фото 20

16:24 – Достигли седловины перевала Сердечный н/к (фото 21). Подъем на перевал со стороны Бол. Тыкотловы несложный, склоны травянистые, прорезанные каньонами впадающих в Тыкатлову ручьев.



Фото 21 Седловина перевала Сердечный

16:50 – Достигли места стоянки около озера за перевалом (Фото 22). Нашли две ровные площадки под палатки и встали на ночевку. Сильный дождь и ветер. Едим перекус и все, что осталось с предыдущих приемов пищи, готовим чай в тамбуре на газу. Стараемся не выходить из палаток с надежде на улучшение погоды завтра с утра.



Фото 22

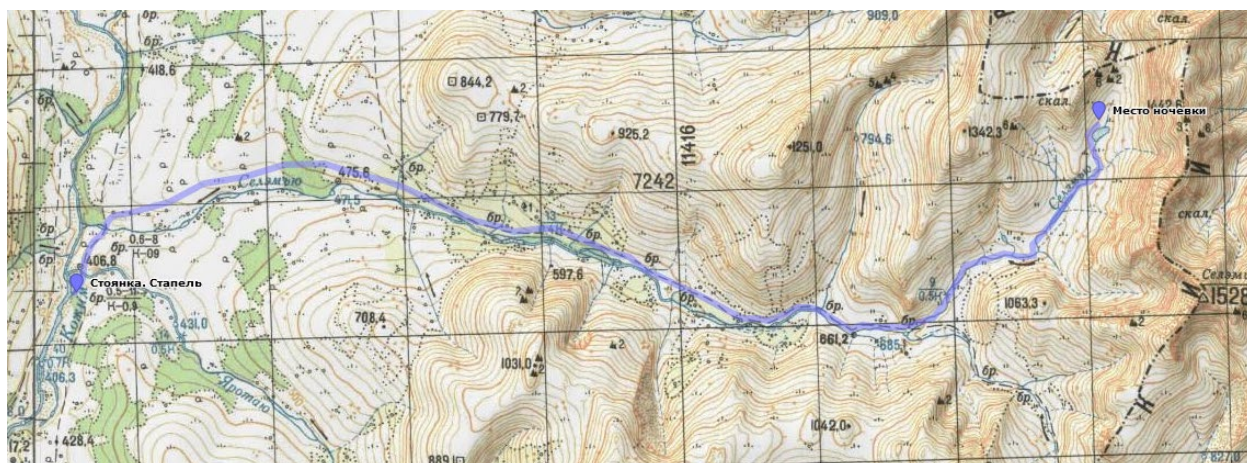
16:50 - 21:00 – Общаемся, читаем описание району, заранее взятое с собой. Готов ужин, ужинаем и ложимся спать.

*Пройдено за день: 15,2 км. ЧХВ 6 часов 48 минут.*



08.08.2018 г. День 9

Около +14 градусов. Низкая облачность, дождь.



7:30 – Общий подъем. Готовим завтрак.

8:00 – Завтрак.

9:12 – Вышли в направлении реки Кожым. Движемся вниз по течению реки Селэмью. Пасмурная погода, холодно, моросит дождь. Слышен шум водопада, который виднеется на западном склоне ГУХа.

10:45 – Вышли на вездеходную дорогу.

14:57 – Пришли на место стапеля. Ставим палатки, откапываем и достаем вещи, оставленные на сплав. Дождь прекратился, сушим вещи, собираем суда. Оставленные вещи не пострадали.

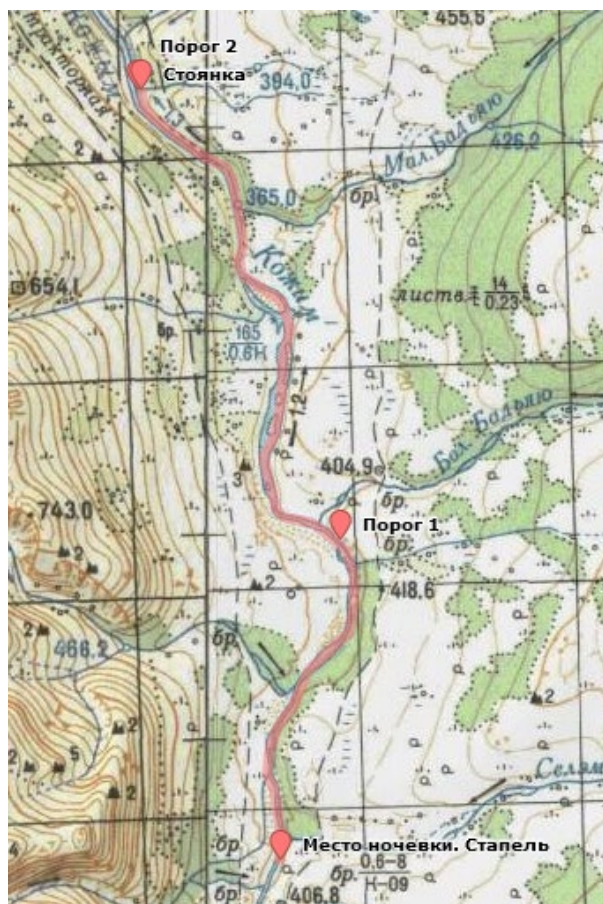
19:00 – Ужин.

20:00 – Отбой.

Пройдено за день: 18,5 км. ЧХВ 5 часов 27 минут.

09.08.2018 г. День 10

Около +16 градусов. Переменная облачность.



7:00 – Общий подъем. Готовим завтрак.

8:00 – Завтрак.

10:15 – Выход на воду. Начало сплавной части.

10:15 – 10:50 – Сплываемся. Проходим ряд несложный перекатов и шивер.

10:50 – **Порог 1 (2 к.т.)**. (GPS N 65,28317° E 061,02432°) Слив высотой до 1м. посередине русла, проходим по центру в походном порядке.

10:50 – 12:20 – Продолжаем сплав.

12:20 – **Порог 2 (2 к.т.)**. (GPS N 65,32017° E 060,98497°) Ступенька высотой 0,5 метра. Возможно прохождение как по центру так и под левым берегом. Проходим по центру. Чалимся по левому берегу сразу после порога и ищем место для стоянки. В результате находим место по правому берегу прямо над порогом. Затаскиваем суда вверх через порог по канализации под левым берегом и перечаливаемся на правый берег.

12:45 – Встаем на полудневку. Место достаточно популярное, есть костровище и стол. Дрова нашли в соседнем подлеске.

12:45 – 19:00 – Полудневка. Отдыхаем. Занимаемся мелким ремонтом судов, купаемся, собираем грибы на поле над стоянкой, готовим грибы, их очень много. Планируем с утра сходить в направлении вершины Санаиз 1423 м н/к.

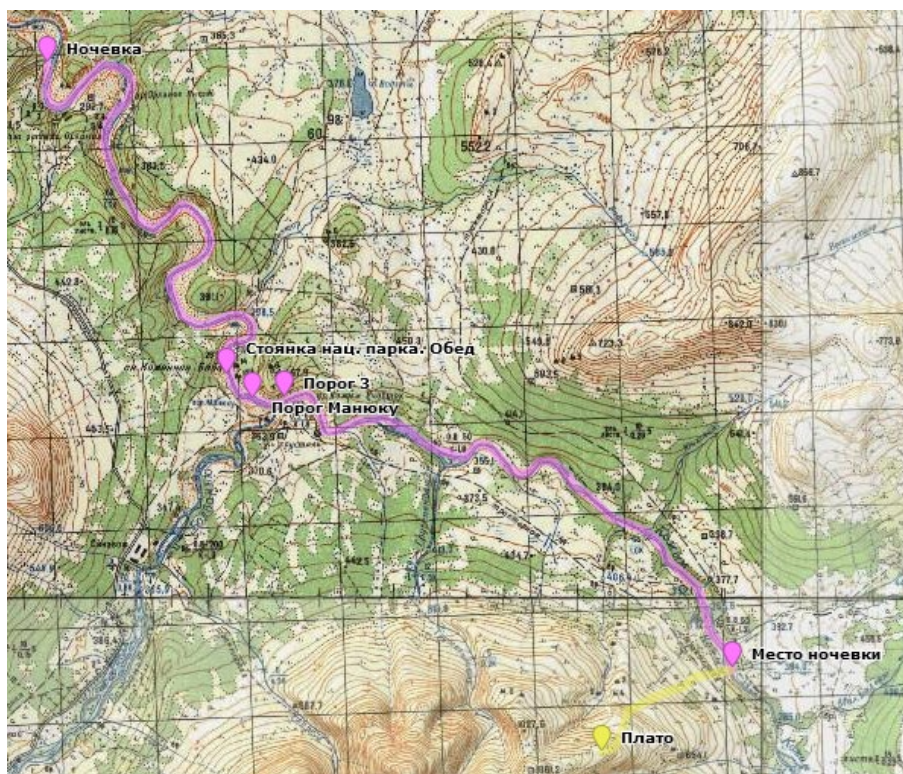
20:00 - Ужин.

21:30 – Отбой.

Пройдено за день: 10,2 км. ЧХВ 2 часов 30 минут.

**10.08.2018 г. День 11**

Около +14 градусов. Переменная облачность, дождь.



5:00 – Общий подъем. Готовим завтрак.

5:40 – Переправляемся на левый берег на КНБ.

5:40 – 8:00 – Движемся в направлении высоты 1061 м. Низкая облачность, На плато выходим в молоко и решаем повернуть обратно (Фото 23). На обратном пути удастся обозреть панораму северной части уральских гор, облака немного разгулялись (Фото 24) .



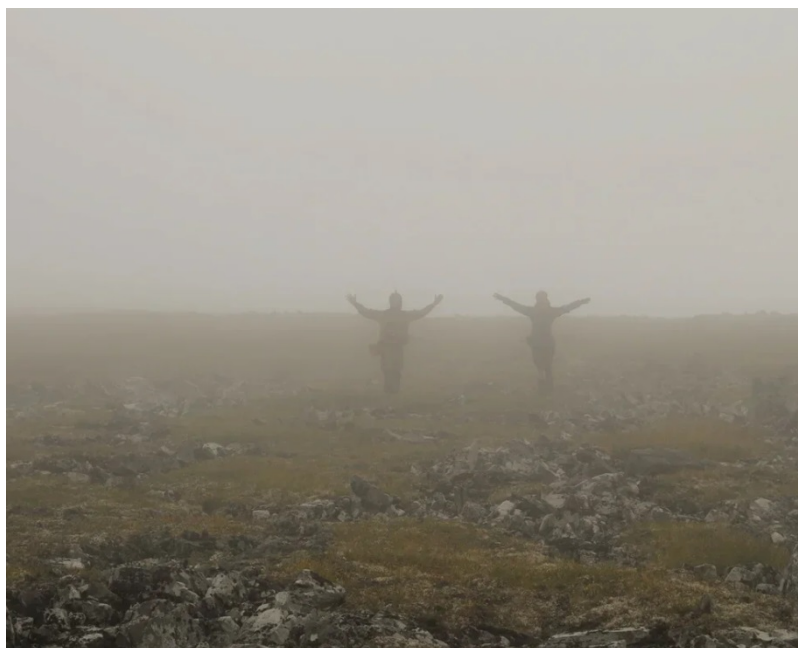


Фото 23



Фото 24

9:10 – Переправляемся на правый берег, в лагерь

9:20 – 11:07 – Собираем лагерь, доедаем остатки грибов

11:07 – КНБ и НБ2 (Экипажем: Романов Сергей и Самойлов Андрей) повторно проходят порог по сливу под правым берегом (Фото 25 и 26).



*Фото 25 Прохождение порога НБ2*



*Фото 26 Прохождение порога КНБ*

11:07 – 13:50 – **Порог 3 (2 к.т.)** (GPS N 65.37131° E 60.78272° ) Подковообразный мощный слив под правым берегом, высотой до 1 метра. Проходим по центру в походном порядке (Фото 27 и 28).





*Фото 27 Экипаж НБ2 в пороги 3*



*Фото 28 НБ1 в пороги 3*

14:00 – **Порог Манюку (3 к.т.)**. (GPS N 65.37090° E 60.76870°) Порог находится в 500 метрах ниже по течению после впадения реки Балбанью. Порог представляет из себя сильный прижим к скальной стенке на правом повороте S образного поворота реки и выходную шиверу длиной 300 метров с валами до 0,5 метра. Порог идем в походном порядке, первым идет КНБ (Фото 29), судно проходит по центру струи, чисто и встает на страховку в улове по правому берегу после прижима. Вторым идет НБ2, судно движется по центру русла и не выгребает от прижима, совершив навал на скальную стенку переворачивается. Замыкает НБ1, прохождение ближе к правому берегу с уходом от прижима. КНК и НБ1 проводят спасработы и зачаливают людей и НБ2 в улове по правому берегу.



*Фото 29 Экипаж КНБ заходит в порог Манюку*

14:30 – Встаем на обед на оборудованной стоянке «Каменная баба» нац. Парка «Югд-Ва». На стоянке есть дрова от нац. Парка (Фото 30).



*Фото 30 На стоянке Каменная баба*

14:30 – 15:20 – Готовим обед. Греемся. Фотографируем Каменную бабу (Фото 31).



*Фото 31 Каменная Баба*

15:40 – Продолжаем движение. Проходим несложные шиверы, фактически, после порога Манюку, река становится простой, без препятствий.

18:07 – Встаем на ночевку по левому берегу, чуть выше устья р. Телашор (GPS N 65.43383° E 60.67449°). Первой нашли неофициальную стоянку на пляже и встали на ней, при дальнейшем осмотре местности была найдена другая стоянка, расположенная чуть в стороне от редкопроезжаемой дороги. При решении вставать на данных стоянках, лучше стоять на той, что находится на некотором расстоянии от береговой линии. Дров мало, жгем костер из всего, что есть, пытаемся просушиться, идет мелкий дождь, холодно.

19:30 – Ужин

21:00 – Отбой.

*Пройдено за день: 36,5 км. (из них 6 км радиально, пешком) ЧХВ 9 часов 25 минут.*

### **11.08.2018 г. День 12**

*Около +14 градусов. Переменная облачность, дождь, сильный встречный ветер.*





7:30 – Подъем

9:00 – Завтрак.

10:30 - Вышли на маршрут.

11:30 – Проходим брод через р. Кожым, по которому осуществляется транспортное сообщение с т/б Санавож (данный брод пересекался при заброске). После прохождения брода, русло реки расширяется, появляются плесы, прохождение которых осложняется сильным лобовым ветром и дождем. Дальнейший участок сплава практически не имеет технических препятствий.

17:16 – Останавливаемся на ЛБ на ночевку на стоянке «Последняя тоня». Выгружаем вещи и затаскиваем их на стоянку. Стоянка находится на холме в лесу и имеет два костровища, одно занято группой Москвичей в кол-ве 2-ух человек, на их месте имеется беседка. Мы встаем на соседнем месте (Фото 32). В связи с популярностью стоянки дров достаточно мало, но на приготовление еды хватает. Имеется место под установку 3-ех палаток.





Фото 32. Стоянка «Последняя Тоня»

19:30 – Ужин. Под вечер пошел небольшой дождь.

21:00 – Отбой.

*Пройдено за день: 39 км. ЧХВ 5 часов 48 минут.*

**12.08.2018 г. День 13**

*Около +15 градусов. Переменная облачность, дождь, сильный встречный ветер.*



7:30 – Подъем

9:00 – Завтрак.

10:30 - Выходим на маршрут.

10:30 – 15:20 – Сплываемся с хорошей скоростью, на продолжительном плесе ловим сильный лобовой ветер и косой дождь, решили делать обед на месте ночевки.

10:30 – 15:20 – Проходим о. Голодный и о. Ягодный. Препятствия практически отсутствуют. Сплыв осложняется сильным встречным ветром. Редко, но уже начинают встречаться рыбаки на моторных



лодках. Проходим о. Дурной и встаем на стоянку для ночевки на ПБ напротив первого устья р. Дурная. Стоянка находится чуть выше галечного пляжа. На возвышении, есть место под установку двух палаток. Проблем с дровами нет. Место хорошо продувается от гнуса. Со стоянки открываются красивые виды на устье р. Дурная и хр. Западные Саледы. В 800 м. ниже по течению есть перспективная для рыбалки яма с перекатом, а также стоянка рыбаков.

18:40 – Начали готовить ужин.

19:30 – Ужин.

21:00 – Отбой.

*Пройдено за день: 31,4 км. ЧХВ 5 часов 40 минут.*

**13.08.2018 г. День 14**

*Около +15 градусов. Переменная облачность.*



6:00 – Общий подъем. Дежурные готовят завтрак.

8:00 – Завтрак и дальнейший сбор лагеря.

9:36 – Выходим на маршрут

9:36 -13:05 – Продолжаем сплав. Проходим о-ва Рыбацкие, о. Лосиный, о. Малый.

13:05 – 14:25 – Обедаем на оборудованной стоянке и выходим на маршрут.

16:25 – Проходим железнодорожный мост через р. Кожым и поселок Кожым.

16:33 - Встаем на ночевку и антισταпель на острове сразу за мостом (GPS N 65.74227° E 59.58105°). Место красивое с галечным пляжем. Есть хорошие дрова из плавника. Сушим вещи, разбираем все суда кроме КНБ (для того, что бы с утра переправиться на ЛБ), отдыхаем. Гнуса много, но на береговой линии он отсутствует.

19:00 – Готовим ужин. Погода переменная, иногда идет небольшой дождь, пытаемся просушить вещи.

20:00 – Отбой.

*Пройдено за день: 38,2 км. ЧХВ 5 часов 17 минут.*

#### **14.08.2018 г. День 15**

*Около +12 градусов. Облачно, дождь.*

6:00 – Общий подъем. Завтракаем, собираем лагерь.

7:40 – 8:30 – Переправляемся на ЛБ реки на КНБ в три ходки. Начинаем пешую вырубку на ст. «1952 км». Поднимаемся к ЖД мост и двигаемся в сторону станции 1,7 км.

9:00 – Пришли на ст. «1952 км».

9:00 – 10:02 – Ожидаем дизельного поезда до станции Инта-1 . На станции есть полузакрытая деревянная будка с навесом, а также новая остановка, тоже с навесом.

10:02 – Грузимся в поезд.

10:53 – Прибытие на ст. Инта – 1. Оставляем вещи в камере хранения (днем в камере хранения есть перерыв) и на рейсовом автобусе отправляемся в г. Инта. Также, до города можно добраться на такси, стоимость поездки 400 р.

12:00 – 19:00 – Посещаем музей политических репрессий находящийся в водонапорной башне, гуляем по городу, обедаем, закупаем продукты в поезд и на автобусе возвращаемся на вокзал.

19:00 -24:00 – Ждем поезда в зале ожидания. На вокзале есть душ, спросить у начальника вокзала и небольшая библиотека.

#### **15.08.2018 г. День 16**

00:14 – Грузимся в поезд №375 в направлении на Москву.

01:00 – Отбой.

Весь день группа проводит в поезде, свободное время.

#### **16.08.2018 г. День 17**

15:43 – Прибываем на Ярославский вокзал г. Москва.

### **2.10. Потенциально опасные участки (препятствия, явления) на маршруте**

Помимо упомянутых в техническом описании препятствий необходимо отметить следующую информацию:

1. Встречи с различными представителями дикой природы обитающими в данном регионе, в частности медведями. Необходимо соблюдать соответствующие правила предосторожности, иметь в наличии сигнальные огни.
2. Непредсказуемость погоды в горных районах в августе. Необходимо учитывать возможность заморозков на маршруте и сильных ветров на плесах, а так же затяжных дождей.

3. В связи с возможностью затяжных дождей, нужно быть готовым к движению по мокрому курумнику. Движение по мокрому курумнику обязательно совершать в каске.
4. Высокая степень автономности маршрута, что усложняет возможность аварийной выброски с маршрута. Относительно легко выброску можно осуществить от брода через р. Кожым (кордон нац. парка).

## **2.11. Итоги, выводы и рекомендации по прохождению маршрута.**

Маршрут пройден с изменением, относительно планируемого графика.

На маршруте встречаются заболоченные участки местности, обязательно необходимо иметь вторую ходовую обувь (забранные ботинки или неопределенные носки с кроссовками или тур. ботинками). Отсутствие второй обуви приведет к тому, что движение целыми сутками придется совершать в мокрой обуви, что, с учетом возможности резкого понижения температуры, может повлечь за собой негативное влияние на здоровье участников похода.

Необходимо быть готовым к движению по сырому и мокрому курумнику и отсутствию видимости на высотах выше 1000 метров. Район склонен к образованию туманов.

Необходимо учитывать возможность резкой смены погоды и больших перепадов температуры (в августе возможны как очень жаркие дни, до +30, так и относительно холодные (+10 и ниже)).

С точки зрения оптимизации маршрута, можно рекомендовать прокладывать маршрут от перевала «Сердечный» и, не спускаясь в долину рек Балбанью и Мал. Тыкотлова, уходить на север в сторону горы Магнитная, где совершать сплавы по рекам бассейны Лемвы. Также возможен вариант сплава по рекам бассейна Оби. Данная рекомендация связана с тем, что участки вдоль рек Балбанью и Мал. Тыкотлова относительно сложны для передвижения и имеют малую эстетическую ценность. Оптимальными вариантами движения в данном регионе являются движение по зонам мелкого курумника и зонам горных тундр. Крайне не рекомендовано прокладывать маршрут по зонам вдоль рек и закладывать движение по обширным заболоченным участкам и водоразделам.

Участок вдоль рек Бол. Тыкотлова, а так же ее многочисленные притоки в верховье реки, очень живописны и обязательны к посещению при планировании походов в данном районе, данные участки являются «изюминкой» маршрута.

Верховье реки Кожым является достаточно интересным и динамичным участком реки. После брода река становится шире, технические препятствия почти полностью исчезают. Реку можно рекомендовать группам, которые хотят получить необходимый спортивный опыт для более сложных походов в дальнейшем. Также верховья реки составляют наиболее интересный участок для рыбалки.

Верховья реки проходимы только по среднему и высокому уровню воды. В межень прохождение участка реки выше р. Балбанью, с относительно небольшим кол-вом участков проводки, возможно только на байдарках и пачафтах, катамарану потребует большое кол-во проводок для прохождения.

Необходимо учитывать наличие сильного встречного ветра на плесах в низовьях реки Кожым.

В целом, для судов всех типов, кроме пачафтов, пороги не представляют большой технической сложности и почти все, кроме Манюку могут проходиться без просмотра. Прохождение без просмотра порога Манюку можно рекомендовать группам с хорошим уровнем ТВТ.



## 2.13. Список общего снаряжения группы

## 2.14. Питание на маршруте

Раскладка на пешую часть составляла 550 гр на человека в сутки и делилась на два типа дней: с горячим обедом и перекусом, в зависимости от предполагаемого наличия дров на маршруте. Вся тушенка была заменена на самодельное сухое мясо, так же были изготовлены самодельные супы из сушеных овощей.

Раскладка на водную часть маршрута составляла 600-650 гр на человека в сутки.

В группе присутствовал человек, который не употребляет в пищу мяса, мясная часть расклада для него заменялась на сыр.

Типовой день на пешую часть с обедом в виде перекуса:

Прием пищи	Позиция	Грамм на человека
Карманное питание	Сушки с маком	20
	Орехи грецкие	30
Завтрак	Овсянка	60
	Сухое молоко	15
	Соль	2
	Сахар	10
	Сушеные бананы	20
	Твердый сыр	30
	Чай	2
	Конфеты	25
Обед	Хлебцы бородинские	30
	Сало*	50
	<i>Сыр твердый для вегетарианцев</i>	80
	Чай	2
	Сахар	10
	Печенье с шоколадом	30
Ужин	Макароны	100
	Сухое мясо	25
	Соль, специи	4
	Хлебцы бородинские	30
	Мед	15
	<i>Сыр твердый для вегетарианцев</i>	60
	Конфеты	25
	Чай	4
Сахар	10	
Итого		549

Типовой день на пешую часть с горячим:

Прием пищи	Позиция	Грамм на человека
Карпит	Галеты	20
	Миндаль	30
Завтрак (готовим на газу)	Овсянка ясно солнышко	45
	Сухое молоко	15
	Соль	2
	Сахар	10
	Изюм	20
	Твердый сыр	30
	Чай	2
	Козинак	30
Обед	Хлебцы бородинские	30
	<i>Сыр твердый для вегетарианцев</i>	60
	Сало	50
	Суп борщ	60
	Чай	2
	Сахар	10
	Конфеты	25
Ужин	Рис	75
	<i>Сыр твердый для вегетарианцев</i>	60
	Хлебцы бородинские	30
	Сухое мясо	25
	Соль, специи	4
	Шоколад черный	30
	Чай с чабрецом	4
Итого		<b>549</b>

Типовой день на водную часть маршрута:

Прием пищи	Позиция	Грамм на человека
Карманное питание	Курага	40
Завтрак	Рис	60
	Сухое молоко	15
	Сгущенка	28
	Соль	2
	Сахар	10
	Изюм	20
	Твердый сыр	30
	Чай	2
	Печень овсяное	30
	Обед	Сухари
<i>Сыр твердый для веганов</i>		60
Колбаса с/к		50
Гороховый суп ЛИДКОН (брикет)		40
Карпюр		20
Чай		2
Сахар		10
Конфеты		25
Ужин	Макароны рожки	100
	<i>Сыр твердый для веганов</i>	60
	Сухари	30
	Тушенка кронидов	62.5
	Соль, специи	4
	Шоколад черный	30
	Чай	4
Итого		<b>644.5</b>

## 2.15. Аптечка

В аптечку входили следующие препараты:

Назначение/Название	кол-во
<b>Перевязочные материалы, материалы для обработки ран</b>	
Бинт стерильный	2 шт
Бинт нестерильный	2 шт
Салфетки спиртовые	7 уп.



Ватные палочки	5 шт.
Бинт эластичный	1 шт
Пластырь 5 см	7 шт
Перчатки стерильные	1 пара
Грангель, гель	1 шт
Пластырь лентой	1 шт
Йод	100 мл
Пантенол, крем	1 шт
Средство для проведения ИД	1 шт
Жгут	1шт
Левомеколь, мазь	1 шт
<b>Инструменты</b>	
Пинцет	1 шт
Ножницы маникюрные	1 шт
Градусник	1 шт
Термоодеяло	1шт
Швейный набор	1 шт
Спички	1 шт
Булавка	2шт
Бумага, карандаш	1+1 шт
<b>Препараты для лечения ССС</b>	
Нитроглицерин (N10)	1 блистер
Диакарб (N10)	1 блистер
<b>Препараты в случае ушибов и растяжения</b>	
Пенталгин, 1 крем	1 тубик
<b>Противопростудные препараты</b>	
Тамифлю (N10)	1 блистер
Имудон	8 табл
Илликсим	10 мл
Фурациллин	4 т
Снуп	1 флакон
Тобрекс	5 мл
Бромгексин	10 т.
Мукалтин	10 табл
Флуимицин	4 табл
Регидрон	1 пакет
Простудокс	2 пакета
Тонзилотрен	9 табл
Гомеовокс	20 табл
Лизобакт	5 табл

<b>Препараты для лечения заболеваний ЖКТ</b>	
Дротаверин	10 т
Лоперамид	4 т
Метеоспазмил	8 капсул
Акт.уголь (N10)	1 блистер
Маалокс	2 шт
Фуразолидон	10 табл
Омепразол	10 капсул
<b>Обезболивающие препараты</b>	
Пенталгин	11 табл
Цитрамон	6 табл
Парацетамол	10 табл
Спазган (N10)	1блистер
<b>Антигистаминное</b>	
Супрастин	1 блистера
Кестин	10 шт.
<b>Антибиотики</b>	
Азитромицин	3 табл
Таваник (N10)	1 блистер

К каждому препарату в аптечке прилагалась краткая информация о показаниях, противопоказаниях, режиме дозирования. Каждый участник группы предоставил медику информацию о состоянии своего здоровья по форме опросника: ФИО, группа крови, резус-фактор, аллергия/аллергены, хронические заболевания, болезнь суставов, прием препаратов, состав личной аптечки.

## 2.16. Ремнабор

### На водную часть:

Теза ПВХ - обрезки в т. ч. по ~ 0,5 м;  
Ткань газодержащая с одно и двусторонним ПУпокрытием - обрезки небольшие;  
Ткань х/б для протирки ~ 0,2 м2;  
Наждачка 120 ~ 150x200 мм;  
Клей ПВХ холодный - 200 гр.;  
Клей Момент Кристалл - 30 мл;  
Клей полиуретановый водостойкий - 40 мл;  
Ацетон - 35 гр;  
Скотч армированный - 1 шт;  
Затычки двух диаметров - 5 шт;  
Кисточка для клея - 1 шт.;

**Масса – 1,7 кг**

### На пешую часть:

Скотч прозрачный - 2,5 рулона;  
Изолента - 1 рулон;  
Стропа 25 мм ~ 3 м;  
Ткань флис ~ 0,4 м2;  
Ткань кордура рипстоп ~ 0,3 м2;  
Фастексы разные;

Шнур полиамидный 1,8 мм (разрыв 60 кг) ~ 3,5 м;  
Проволока сталь 1 мм ~ 1 м;  
Стяжки нейлон - 14 шт;  
Шило - 1 шт;  
Ножницы - 1 шт;  
Ножовка по металлу - 1 шт;  
Отвёртка с битами - 1 шт;  
Плоскогубцы с боковыми резами - 1 шт;  
Набор для шитья (нитки тонкие и толстые, иголки разные, булавки англ., напёрсток) - 1 шт;  
Саморезы 3x10 - 10 шт.

**Масса – 0,9 кг**

**Итого общий вес ремнабора - 2,6 кг**

На маршруте нехватки каких-либо позиций в ремнаборе не возникло.

## 2.17. Список используемой литературы

1. Отчет «О пеше водном туристическом походе третьей категории сложности совершенной группой туристов г. Москвы в период с 21.07.2013 г. по 08.08.2013 г. по маршруту: Пешая часть: ст. Сивая Маска - р. Уса (на карте Будка Донда) - бывшая ферма Юньяха - р. Юньяха| - руч.Ниедзьвож - р. Б. Ниедзью - руч.Ниедзьшор - верховья р. Б. Ниедзью - озера на С от пер. Скальный - радиально: г. Скальная (1178м, 1Б) - пер.Скальный (нк, 570) - р. Бол. Лохорта - пер. Межлохортинский (нк, 441м) - р. Шершор - р. Мал. Лохорта - озеро в верховьях р. Мал. Лохорта - пер. 640м (Чумовой) (нк) - пер. Надежда (770м, нк) - радиально: Каровый массив верш. 1053м и 1159м (1А) - р. Погурей - пер. 613м (нк) - озеро 526м на л. притоке руч. Перевальный - пер. Кокпельский (нк) - р. Кокпела - пер. 663м (нк) - р. Тумбялава - точка конfluenceции (N66°E63°) - верш. 671м - верш. 725м - пер. Б/Н (680м, нк) - руч. Налкаёган С. - руч. Лаптапай - водораздел рр. Чигимхарута и Кушвож - р. Вылысвож - р. Улысвож - пер. Б/Н (нк) - р. Шуйгаюив - р. Мокрая Сыня - пер. Б/Н (нк) - лев. приток р. Пожемавис радиально траверс 1А: (г. Магнитная 1365м с Ю - пер. 1070м - оз. Пожематы - руч. Пожемавис) - оз. Колокольня - р.Пайдывож - р. Югьдшор - р. Хулга - р. Грубевож - р. Молоньявож - р. Хоймадтосе - верховья р. Хоймадью - р. Грубею - озера в верховьях р. Войвис - р. Петравож - пр. приток р. Петравож - пер. 1170м (1А) - радиально г. Бол. Тыкотлова (1412м, 1А) - р. Б. Тыкотлова - оз. 1061 - г. Лемваиз (1421м, 1А) - р. Мал. Лемва - р. Лемва (выше р. Чигимшор) - руч. Тавроташор. Водная часть: р. Лемва - р Уса - ст. Абезь № 7382»;
2. Материалы сайте нац. Парка Югьд-Ва (<http://www.yugyd-va.ru/>) .
3. Сайт <http://pppsu.ru>