

Региональная спортивная федерация спортивного туризма Санкт-Петербурга

ОТЧЁТ

о прохождении пешеходного туристского спортивного маршрута
III категории сложности по Вепсской возвышенности,
совершённом группой туристов из Санкт-Петербурга
в период с 2 по 11 ноября 2017 года

Маршрутная книжка 66/17
Руководитель похода Лазарев В.Ф.
г. Санкт-Петербург, Бульвар Новаторов, д.45, кв.46
тел. +7(931)2331811, e-mail vl.lazarev@gmail.com

Маршрутно-квалификационная комиссия Федерация спортивного туризма
Санкт-Петербурга
рассмотрела отчёт и считает, что маршрут может быть зачтён всем участникам и
руководителю, как поход III категории сложности.

Отчет хранить на руках у руководителя

Председатель МКК	<u>В.В. Бажанов</u>	<u>Бажанов В.В.</u>
	(подпись)	(Фамилия И.О.)
Члены МКК	<u>М.К. Любин</u>	<u>Любин М.К.</u>
	(подпись)	(Фамилия И.О.)
Штамп МКК	<u>Вичогадович</u>	<u>Вичогадович</u>
	(подпись)	(Фамилия И.О.)



29.11.17

Санкт-Петербург
2017 г.

Содержание

1. Справочные сведения о маршруте	3
1.1. <i>Общие справочные сведения о маршруте</i>	3
1.2. <i>Определяющие препятствия маршрута</i>	4
1.3. <i>Список участников похода</i>	6
1.4. <i>График движения группы</i>	8
1.5. <i>Картографический материал</i>	10
2. Содержание отчета	23
2.1. <i>Общая идея похода</i>	23
2.2. <i>Изменения маршрута и их причины</i>	23
2.3. <i>Техническое описание маршрута</i>	24
2.4. <i>Перечень специального снаряжения</i>	48
2.5. <i>Особенности погодных условий</i>	48
2.6. <i>Стоимость проживания, питания, средств передвижения</i>	49
2.7. <i>Итоги, выводы и рекомендации по прохождению маршрута</i>	49

1. Справочные сведения о маршруте

1.1. Общие справочные сведения о маршруте

Дисциплина Пешеходный туризм

Категория сложности маршрута третья

Протяжённость активной части 212.5 км

Продолжительность активной части 82 ч 50 мин

Сроки проведения 2 – 11 ноября 2017 г

Нитка маршрута: пос. Заборье – р. Лидь – ур. Мошницы – р. Куручей – оз. Ванюшинское – ур. Алешины Нивы – р. Тутока – р. Ильмас – ур. Крутая Гора – р. Большая Пяльица – ур. Хазуново – сплав по р. Паше до д. Новая Усть-Капша.

1.2. Определяющие препятствия маршрута

Локальные препятствия	Краткое описание	Категория трудности	Баллы	Баллы в зачет	Характеристика препятствия	Путь прохождения
Переправа	Переправа через р. Куручей (4), переправа через р. Вехручей р. Шурная, и еще некоторое количество безумянных ручьев (не менее 5)	Н/К	5.5	4	Глубина до 0,5 м, дно каменистое, песчаное, илистое либо глиняное, скорость течения не более 1,5 м/с, ширина до 7 м	Переправа вброд.
Переправа	Р. Понамаринский	1А	1	1	Глубина 0.6 м, дно илистое либо каменистое, скорость течения до 1.5 м/с, ширина 2.5 м.	Переправа по бревну.
Переправа	Переправа через заболоченный участок в районе Петровских озер	1А	1	1	Глубина 0.6 м, дно илистое, скорость течения до 0.5 м/с, ширина 10 м	Переправа вброд.
Переправа	Р. Вельга	1А	1	1	Глубина 0.6 м, дно илистое, скорость течения до 0.5 м/с, ширина 3 м	Переправа по бревну.
Переправа	Р. Тутока	1Б	4	4	Ширина реки 15 м, глубина не менее 1.5 м, скорость течения 0.5 м/с, берега глиняные обрывистые.	Переправа всех членов группы по бревну на оттяжке маятником.

Продолжение таблицы

Переправа	Р. Ильмас	1Б	4	4	Ширина реки 8 м, глубина до 1.5 м, скорость течения 0.5 м/с, берега глиняные обрывистые	Переправа всех членов группы по бревну на оттяжке маятником.
Переправа	Р. Большая Пяльица	1Б	4	4	Ширина реки около 20 м, глубина 1-1.5 м, скорость течения 1 м/с.	Переправа первого по бревнам на оттяжке маятником. Для всех остальных организована навесная переправа.
Водный участок	Р. Паша от ур. Хазуново до д. Новая Усть-Капша	2	20	20	1 порог 2 к.с. Периодически встречаются шиверы 1 к.с.	Прохождение походной колонной, страховка с воды
Итого за локальные препятствия			40.5	39		

Итого баллов	61.05 (39 + 21.25 + 0.8)
Локальные препятствия	40.5 (в зачет 39)
Переправы	20.5
Водный участок	20
Протяженные препятствия	21.25 (212.5 / 140 x 0,28 x 50)
Протяженность маршрута фактическая, км	122.4
Протяженность маршрута стандартная, км	140
Коэффициент труднопроходимости	0.28
Баллы за ПП, макс.	50
Интегральная оценка	0.8 (4.0 x 1 x 0.2)
Географический коэффициент	4.0
Коэффициент перепада высот	1
Перепад высот, км	-
Коэффициент автономности	0.2

1.3.Список участников похода

№ п/п	Фамилия, имя, отчество	год рожд.	Место работы, должность, телефон	Домашний адрес, телефон	Туристский опыт	Обязанности в группе
1	Лазарев Владимир Фёдорович	1988	ИНЦ РАН, научный сотрудник	Г. Санкт-Петербург	Кавказ (4ПР), Саян (5ВУ), Кольский п-ов (3ВР)	Руководитель Капитан Б1
2	Кононов Евгений Сергеевич	1983	Клуб «Лазербол», инструктор	Г. Санкт-Петербург	Алтай (4ПУ), Кавказ (3ВУ)	Реммастер Капитан Б2
3	Пономарцев Сергей Вячеславович	1987	ИНЦ РАН, младший научный сотрудник	Г. Санкт-Петербург	Кавказ (4У), Новгородская обл. (1ВУ)	Завпит Капитан Б3
4	Румянцев Андрей Михайлович	1988	СПбГУ, научный сотрудник	Г. Санкт-Петербург	Кавказ (4У), Новгородская обл. (1ВУ)	Ответственный за аптечку Носовой Б2
5	Пчелин Иван Михайлович	1986	НИИ медицинской микологии им. П.Н. Кашкина, научный сотрудник	Г. Санкт-Петербург	Восточный Саян (3ПУ), Карелия, (2ВУ)	Фотограф Носовой Б1
6	Сараев Павел Александрович	1987	ООО «Ниссан мэнүфэчуринг рус», инженер	Г. Пенза	Ловозерские тундры (2ПУ), Новгородская обл. (1ВУ)	Видеооператор Носовой Б2

Продолжение таблицы

7	Терещенко Сергей Валентинович	1984	ВКА им. А.Ф. Можайского, НЛ-СНС	Краснодарский край, г. Приморско- Ахтарск	Ловозерские тундры (2ПУ)	Хронометрист Матрос Б2
8	Никотина Алина Дмитриевна	1991	ИНЦ РАН, аспирант	г. Архангельск	Ловозерские тундры (2ПУ)	Ответственный за дневник Матрос Б1
9	Кузьмин Андрей Анатольевич	1992	ИНЦ РАН, аспирант	Г. Санкт-Петербург	Карелия (2ПУ)	Участник Матрос Б3

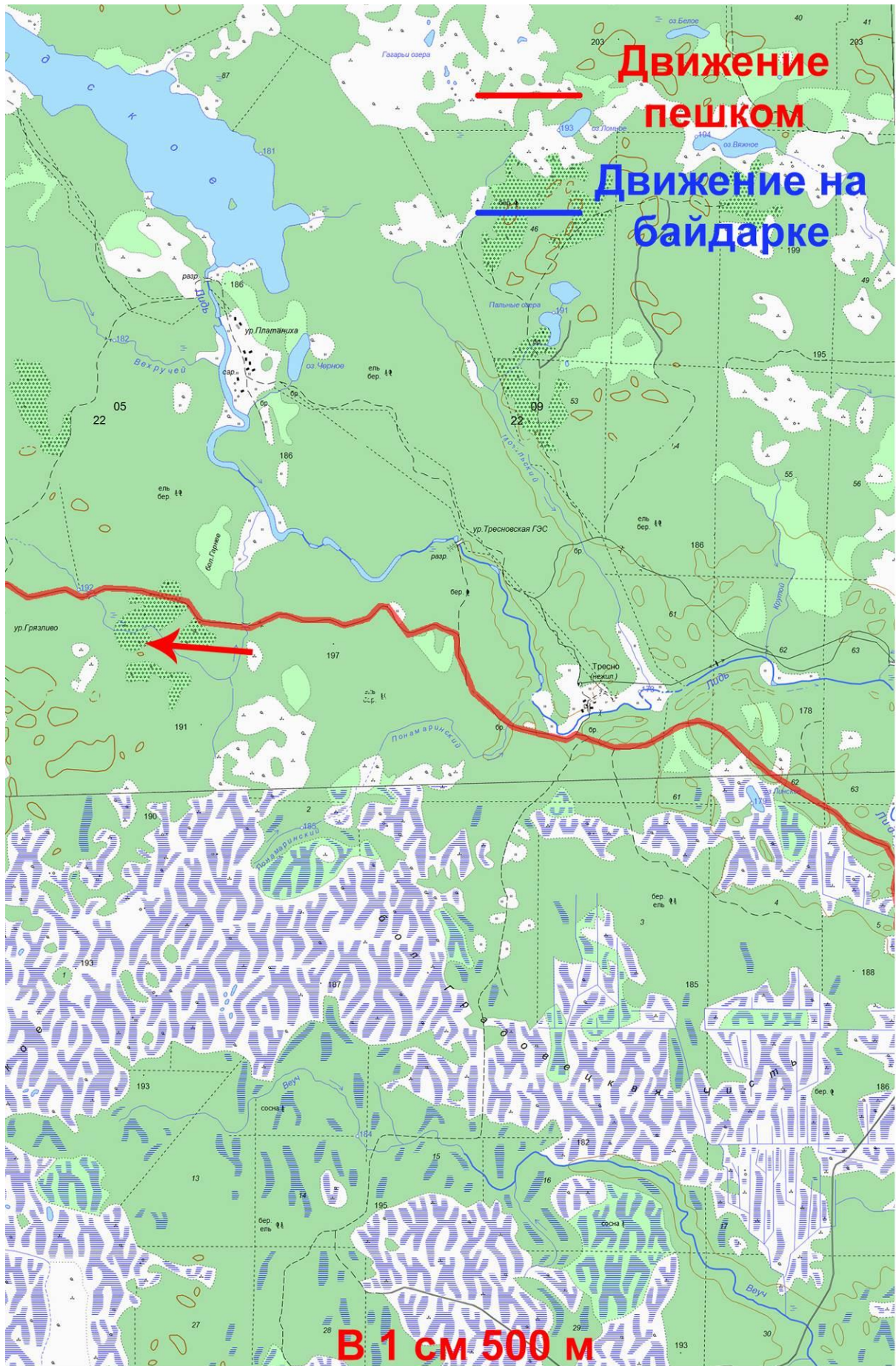
1.4.График движения группы

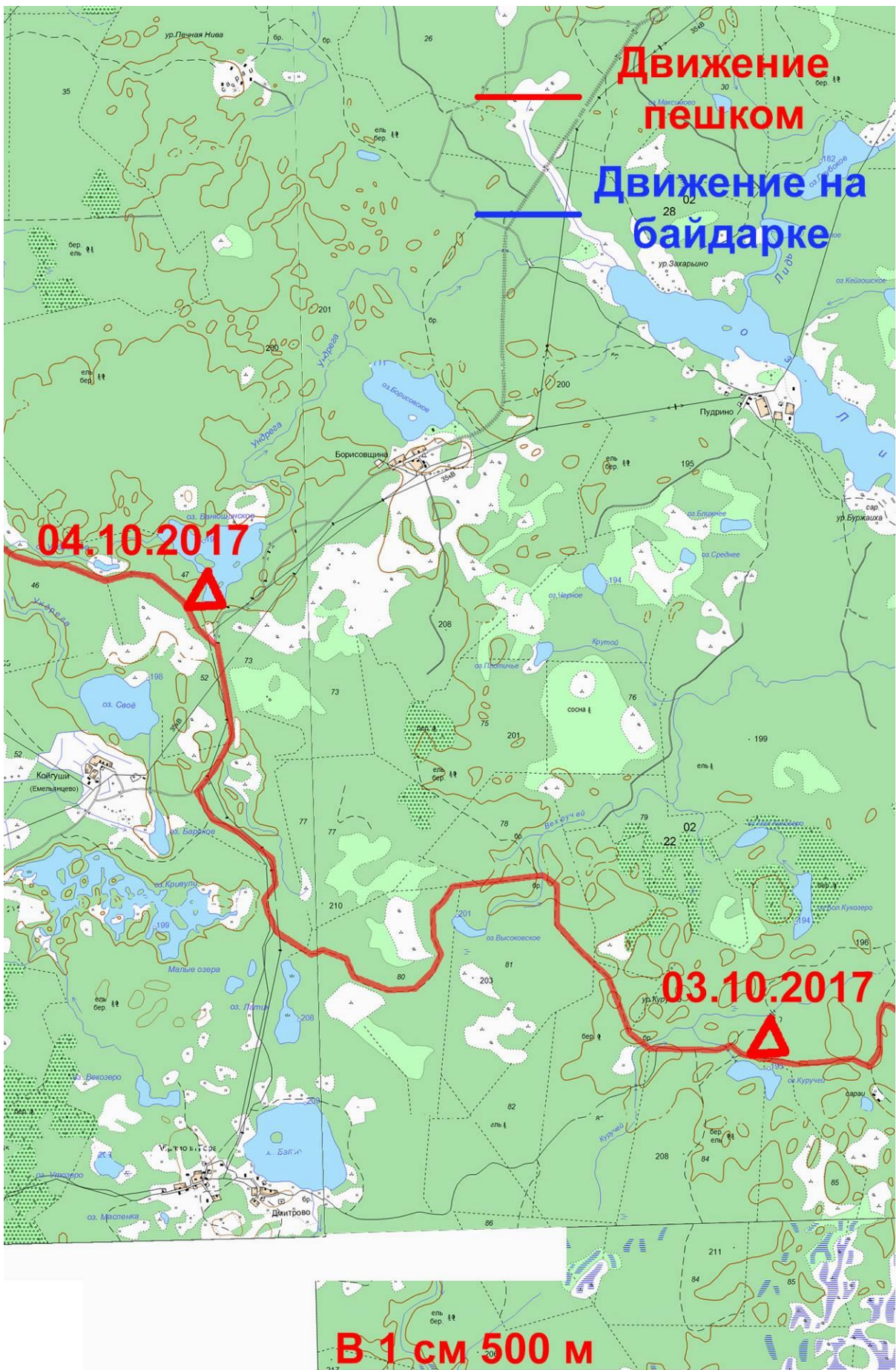
День пути	Дата	Участок пути	Протяженность, км	Чистое ходовое время, ч:мин	Характер пути, естественные препятствия, опасные участки
1	02 ноября 2017 г.	Пос. Заборье – ур. Мошницы	27	6:10	Грунтовая дорога
2	03 ноября 2017 г.	Ур. Мошницы – оз. Куручей	20	6:30	Лесовозная дорога. Переправа через р. Понамаринский (1А)
3	04 ноября 2017 г.	Оз. Куручей – оз. Латин	11	3:50	Заросшая ивняком тропа, переправы Н/К
		Оз. Латин – оз. Ванюшинское	3	0:40	Лесовозная дорога, грейдер.
4	05 ноября 2017 г.	Оз. Ванюшинское – д. Алешины Нивы	7	1:30	Грунтовая дорога.
		Д. Алешины Нивы – р. Ильмас	17	7:45	Насыпь старой железной дороги. Заболоченные участки. Переправы через реки Вельга (1А), Тутока (1Б) и Ильмас (1Б).
5	06 ноября 2017 г.	Р. Ильмас – ур. Крутая Гора	17	4:10	Насыпь старой железной дороги, грунтовая дорога, грейдер.
		Ур. Крутая Гора – р. Большая Пяльица	1.5	0:30	Движение по лесу без тропы.
6	07 ноября 2017 г.	Р. Большая Пяльица – д. Тимошино	2	2:40	Переправа через р. Большая Пяльица (1Б).
		Д. Тимошино – д. Кильмуя	3.5	0:50	Асфальтированная дорога.
		Д. Кильмуя – ур. Хазуново	2.5	0:35	Грунтовая дорога по полю, затем по лесу.

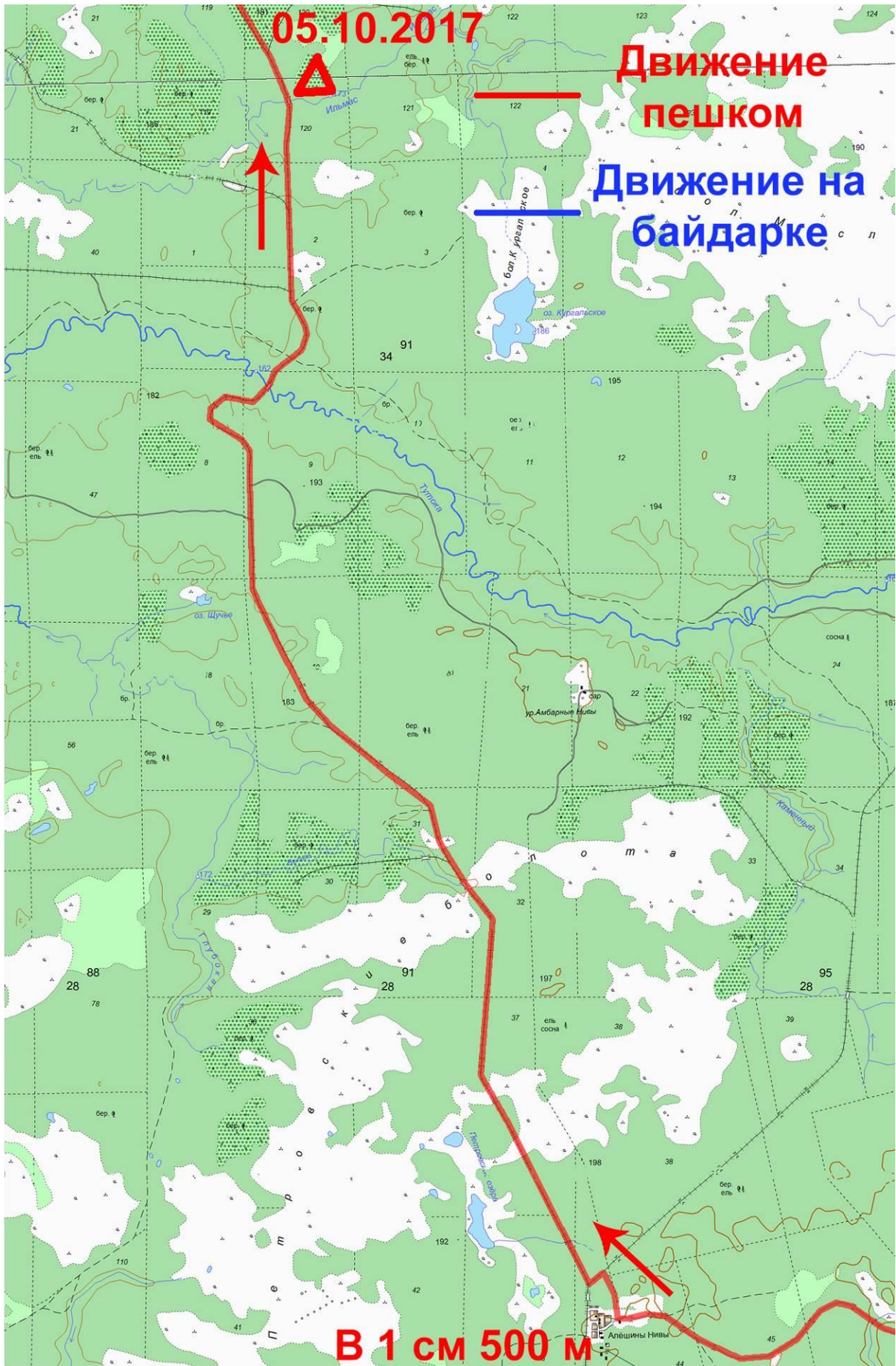
Продолжение таблицы

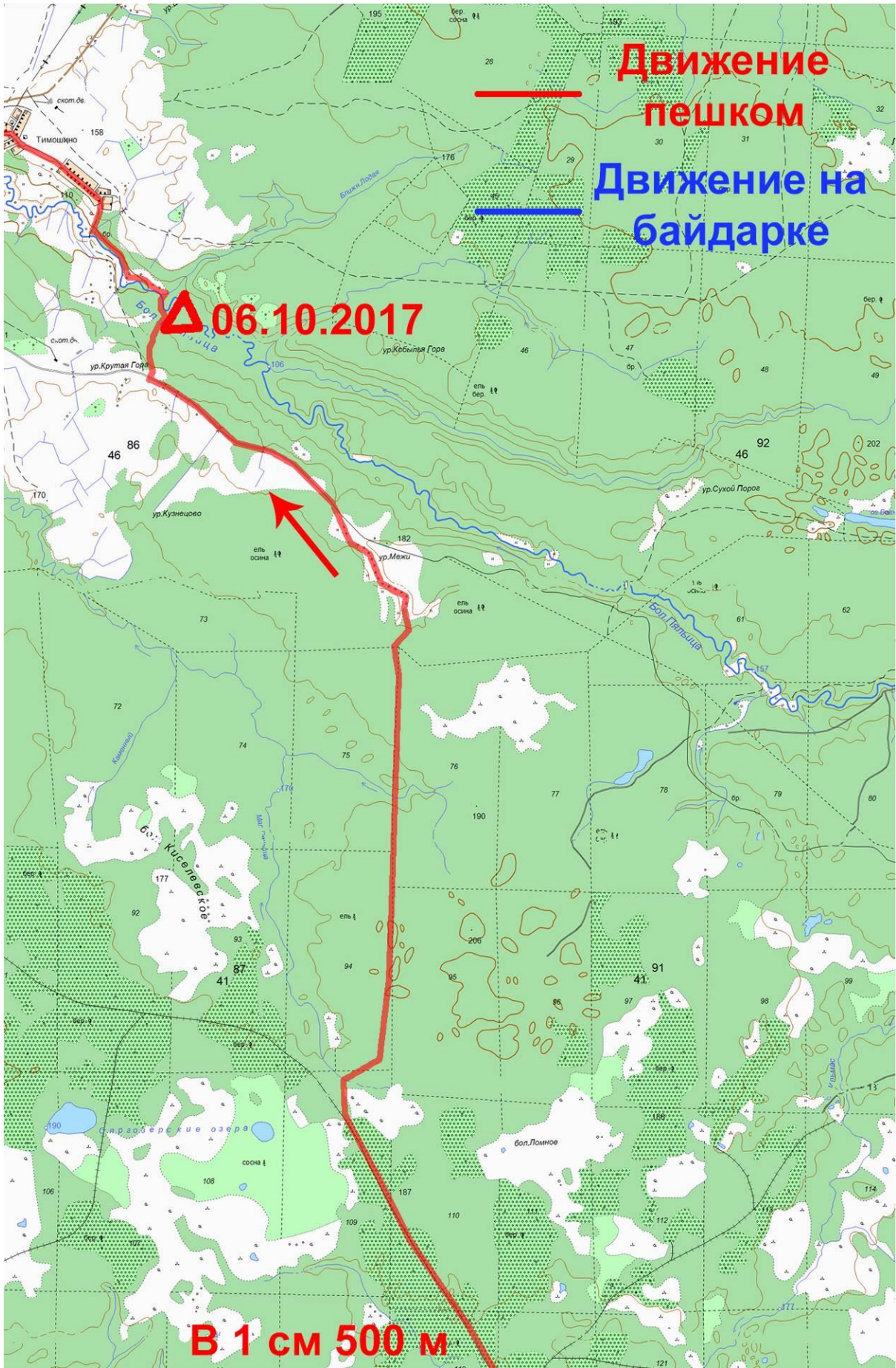
7	08 ноября 2017 г.	Дневка	-	-	-
8	09 ноября 2017 г.	Сплав по р. Паше от ур. Хазуново до ур. Чалова Дача	28	6:30	Порог 2 к.с., шиверы 1 к.с.
9	10 ноября 2017 г.	Сплав по р. Паше от ур. Чалова Дача до оз. Мал. Горбовское	36	7:10	Шиверы 1 к.с.
10	11 ноября 2017 г.	Сплав по р. Паше от оз. Мал. Горбовское до д. Новая Усть- Капша	37	7:00	Шиверы 1 к.с.
		Итого	212.5	82:50	

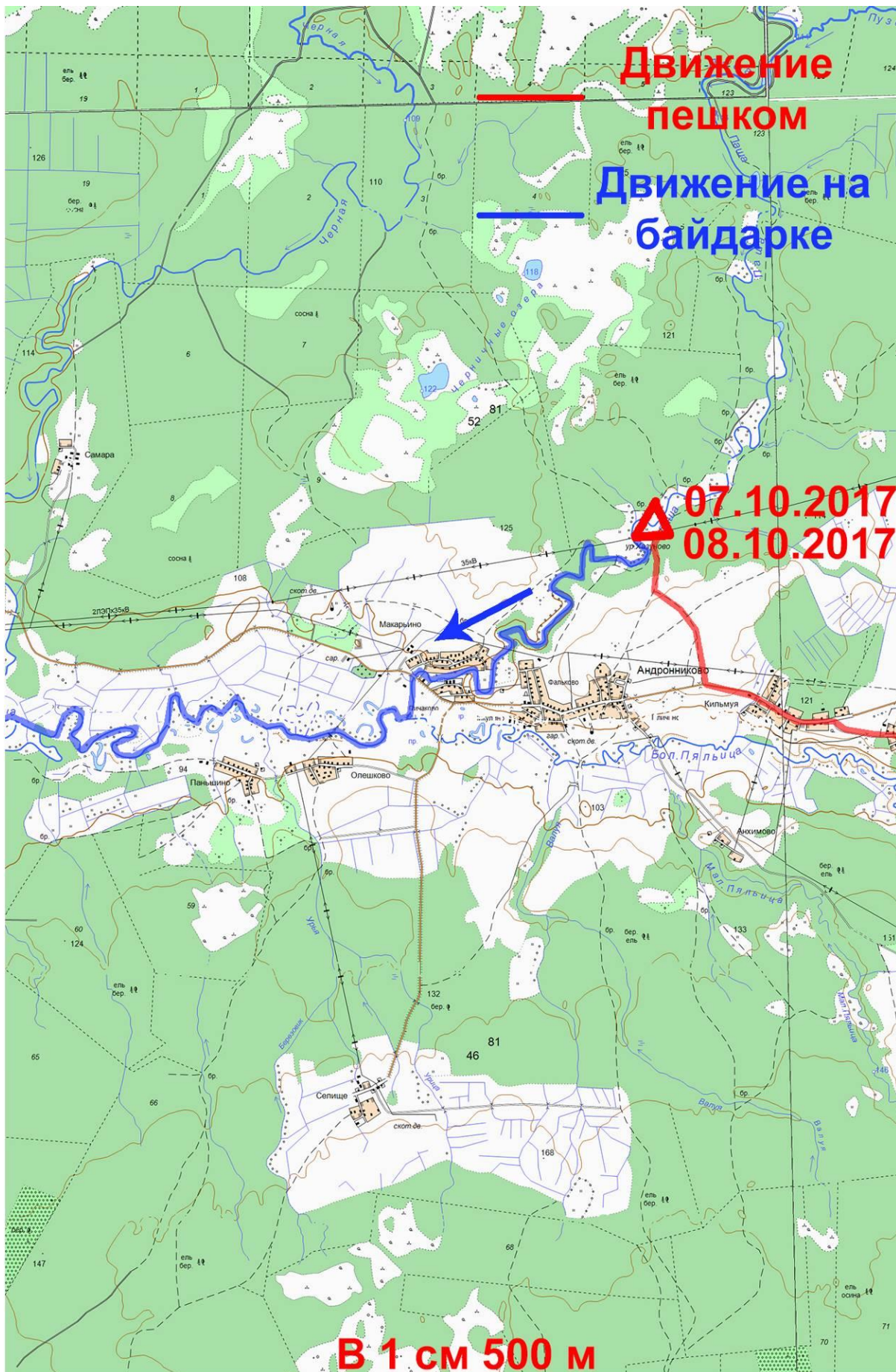
1.5.Картографический материал













2. Содержание отчета

2.1. Общая идея похода

Желание сходить в поход по Вепсской возвышенности возникло у группы более 2 лет назад. Равно как и желание пройти пеший поход с логичным водным выходом. Вепсская возвышенность представляется в этом смысле весьма удобным и доступным регионом для туристов Санкт-Петербурга. В районе остались просеки и насыпи старых узкоколейных железных дорог. Населения мало, люди живут по большей части вдоль рек, причем благодаря высоким обрывистым берегам с воды деревень практически не видно. Наличие большого количества рек позволяло рассчитывать, что при высоком уровне воды (который обычно наблюдается в нашей полосе в начале ноября) группа столкнется с необходимостью переправ до 1Б к.т. Кроме того, 7 человек из 9 участников похода планировали в 2018 г идти пешеходный маршрут по хребту Черского, и десятидневный поход в межсезонье мог бы рассматриваться как с точки зрения сплочения группы, так и с точки зрения подготовки к прохладному и сырому лету в Якутии.

2.2. Изменения маршрута и их причины

Заявленный маршрут: пос. Заборье – р. Лидь – ур. Мошницы – р. Куручей – оз. Ванюшинское – ур. Алешины Нивы – р. Тутока – р. Ильмас – ур. Крутая Гора – д. Андронниково – р. Паша – оз. Пашозеро – д. Коптево – р. Ульяница в районе отм. 118 – д. Стрелково – д. Харагеничи – оз. Капшозеро – сплав по р. Капша до д. Лихачево.

Пройденный маршрут: пос. Заборье – р. Лидь – ур. Мошницы – р. Куручей – оз. Ванюшинское – ур. Алешины Нивы – р. Тутока – р. Ильмас – ур. Крутая Гора – р. Большая Пяльица – ур. Хазуново – сплав по р. Паше до д. Новая Усть-Капша

Заросшая молодым ивняком дорога на участке от ур. Грязливо до оз. Латин значительно замедлила движение группы. Кроме того, необходимость нести тяжелые рюкзаки с байдарками привела к легким повреждениям опорно-двигательного аппарата у некоторых участников группы. В связи с некоторым отставанием от графика на момент выхода группы к ур. Хазуново, было принято решение завершить маршрут выходом по р. Паше согласно заявленному запасному варианту. Других значимых изменений маршрута не было.

2.3. Техническое описание маршрута

Участок от ст. Заборье до моста через р. Лидь к юго-востоку от ур. Косой брод.

От ст. Заборье (Фото 1) на север по левому берегу р. Лидь идет отличная грунтовая песчаная дорога (Фото 2). По всей вероятности, дорога эта лесовозная, тем не менее, она не слишком разбита большегрузной техникой. Юго-восточнее ур. Косой Брод основная дорога поворачивает на мост (Фото 3). Далее по левому берегу ведет слабонаезженная колея.

Участок от моста через р. Лидь юго-восточнее ур. Косой брод до брода через р. Лидь в районе заброшенной д. Тресно.

Этот участок маршрута проходил по продолжению лесовозной дороги от ст. Заборье, идущей по правому берегу р. Лидь. На некоторых участках дорога залита ручьями – во время нашего похода воды в лесу и реках было довольно много (Фото 4).



Фото 1. Группа на железнодорожной станции Заборье.



Фото 2. Дорога вдоль левого берега р. Лидь.



Фото 3. Группа на мосту через р. Лидь юго-восточнее ур. Косой Брод.



Фото 4. Переправа через один из многочисленных ручьев, перетекающих через дорогу.

Участок от брода через р. Лидь в районе заброшенной д. Тресно до ур. Грязливо.

В районе д. Тресно лесовозная дорога поворачивает на север и пересекает р. Лидь. На восток же продолжается менее наезженная грунтовая дорога. Эта дорога довольно часто прерывается разлившимися ручьями. Один из наиболее широких и глубоких разливов – в районе р. Понамаринский (Фото 5). Нам удалось найти поваленные деревья в лесу с правой стороны от дороги и перейти по ним (Фото 6). Подобной тактики мы придерживались и в дальнейшем при переправе через разливы многочисленных ручьев, текущих поперек дороги (Фото 7).



Фото 5. Обед на берегу р. Понамаринский. На заднем плане виден разлившийся ручей.



Фото 6. Переправа через р. Понамаринский.



Фото 7. Одна из многочисленных переправ, через ручей, заливший дорогу.

Участок от ур. Грязливо до оз. Латин.

На этом участке действующей автомобильной колеи нет. Местами иногда проглядывается тропа, зарастающая молодым ивняком (Фото 8). Кроме того, на этот участок приходится переправы (Н/К) через разлившиеся ручьи Вехручей и Куручей. Когда-то здесь были брошены брёвна, при нашем уровне воды были сильно затоплены (Фото 9).

Участок от оз. Латин до оз. Ванюшинское и участок от оз. Ванюшинское до заброшенной д. Алешины Нивы.

От оз. Латин до перекрестка восточнее д. Койгуши идет разбитая грунтовка (Фото 10), далее до поворота у оз. Ванюшинское – широкая грунтовая дорога, выровненная грейдером (Фото 11). Далее до д. Алешины Нивы – тоже грунтовка хорошего качества (Фото 12, 13). Нужно отметить, что берега оз. Ванюшинского оказались сильно заболочены и мы были вынуждены поставить лагерь практически на дороге.



Фото 8. Заросшая тропа от ур. Грязливо до оз. Латин.

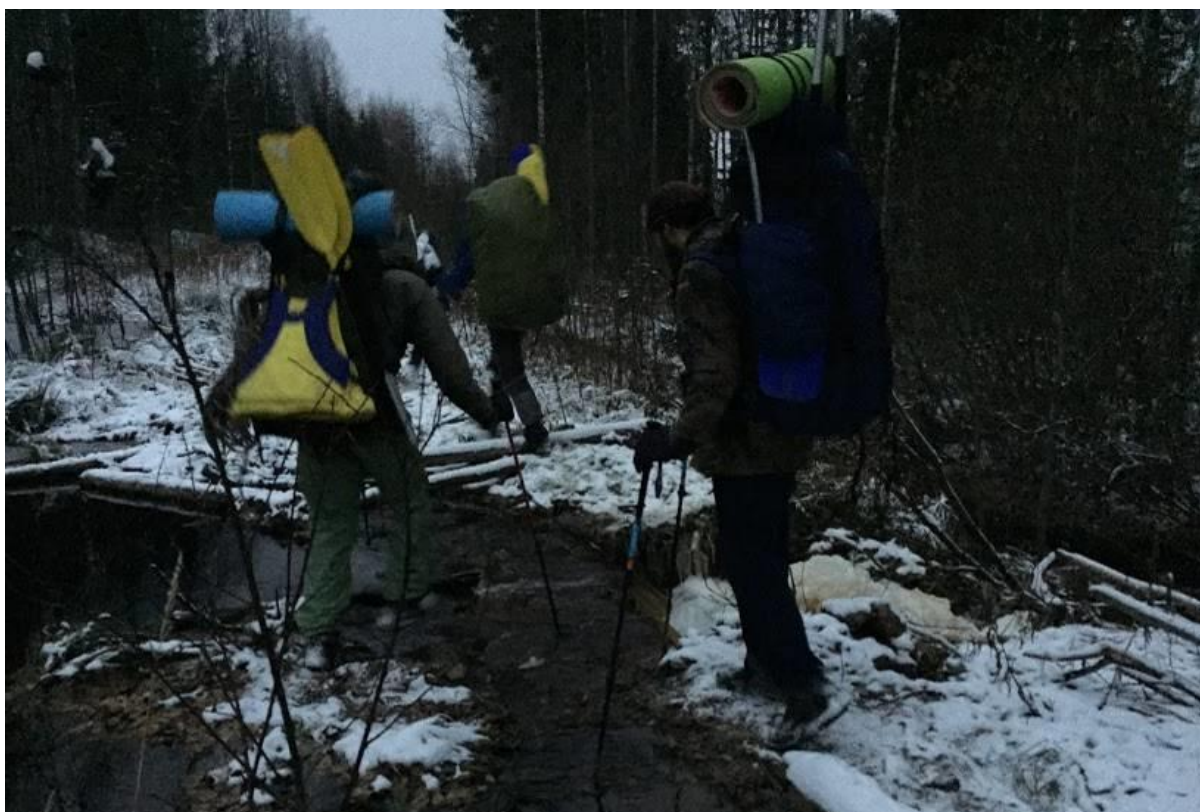


Фото 9. Одна из переправ через р. Куручей.

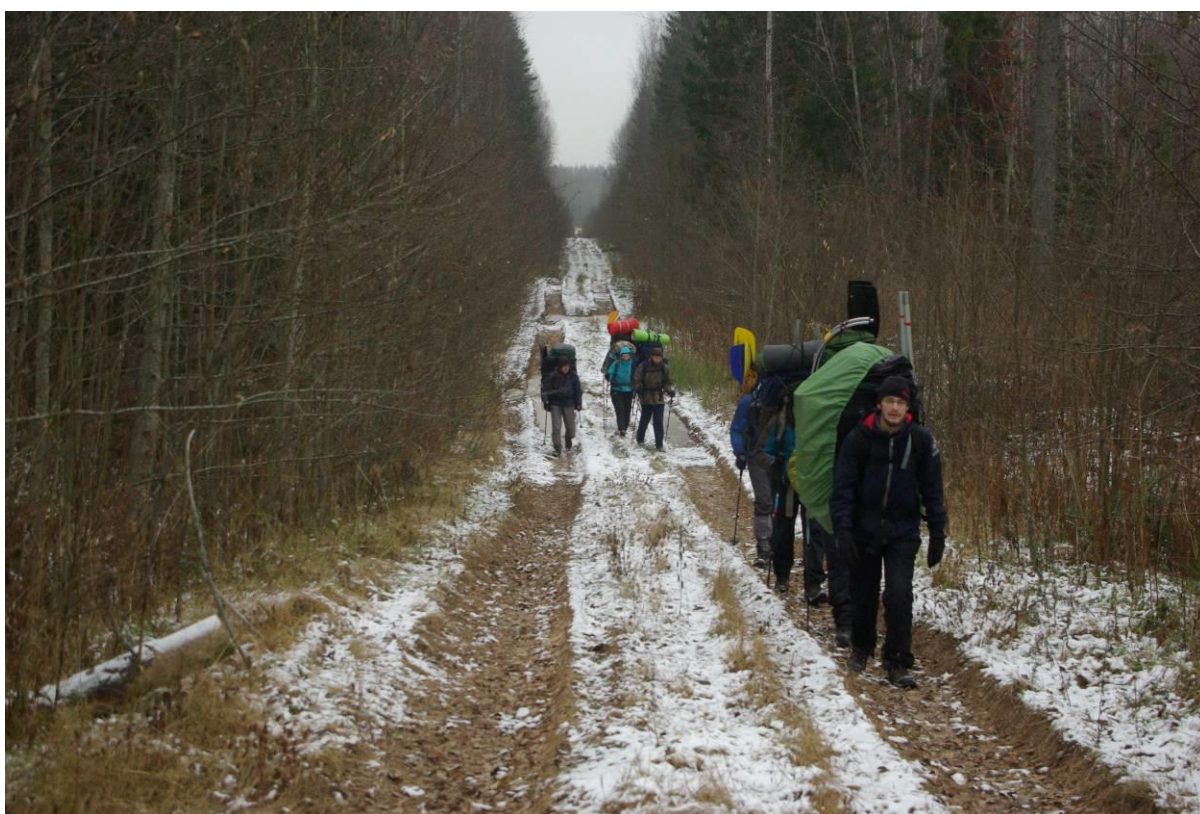


Фото 10. Дорога к северо-западу от оз. Латин.



Фото 11. Дорога северо-восточнее д. Койгуши.



Фото 12. На подходе к д. Алешины Нивы.



Фото 13. Зброшенная д. Алешины Нивы.

Участок от заброшенной д. Алешины Нивы до р. Тутока.

Здесь сохранилась железнодорожная насыпь старой узкоколейной дороги, по ней проходит колея квадроцикла (Фото 14). Единственные препятствия, которые встречаются на этой дороге – это пересечение болот и ручьев (Фото 15, 16). Большинство ручьев протекают через трубы в насыпи, но есть некоторые, текущие через насыпь. Наиболее заболоченные участки – в местах пересечения насыпью Петровских болот (Фото 17).

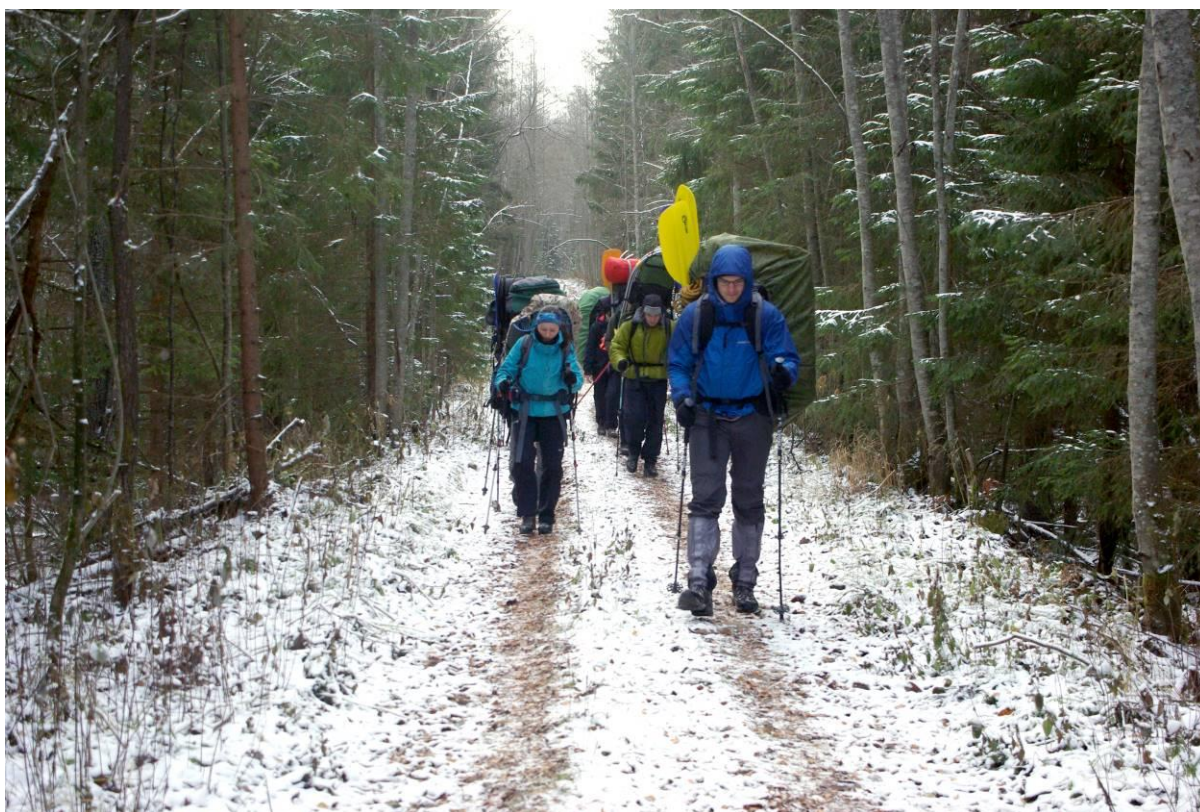


Фото 14. Движение по насыпи старой разобранной железной дороги.



Фото 15. Один из многочисленных ручьев, пересекающих насыпь.



Фото 16. Один из многочисленных ручьев, пересекающих насыпь.



Фото 17. Один из заболоченных участков при пересечении Петровских болот.

Участок от р. Тутока до р. Ильмас.

На этот участок приходится 2 переправы 1Б. Р. Тутока в этом месте вполне полноводна и подходит для сплава на байдарках (Фото 18). Видно, что еще недавно здесь был мост для квадроциклов. По всей видимости, его смыло паводком. Мы нашли дерево, упавшее поперек русла и, срубив мешавшие ветки переправились маятником на оттяжке (Фото 19). Далее продолжили движение по старой ж/д насыпи. Тропа здесь еще проглядывается. Благодаря шпалам зарастает медленно. До р. Ильмас отсюда приблизительно 1.5 перехода. Р. Ильмас гораздо меньше Тутоки, тем не менее, при нашем уровне воды глубина в ней явно предполагала купание. Поэтому переправились снова маятником на оттяжке по упавшему бревну (Фото 20, 21).



Фото 18. Опоры старого железнодорожного моста через р. Тутоку.



Фото 19. Переправа через р. Тутоку.



Фото 20. Переправа через р. Ильмас.

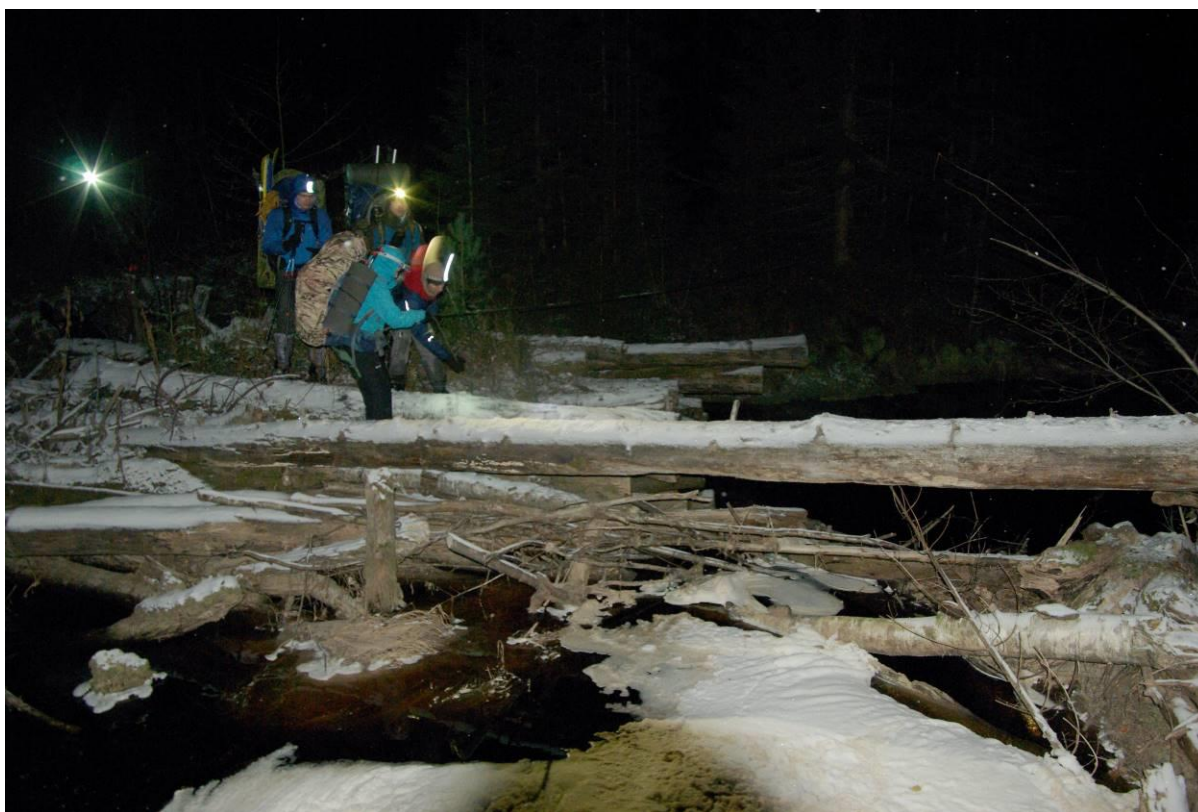


Фото 21. Переправа через р. Ильмас с другого ракурса.

Участок от р. Ильмас до ур. Мажи и далее до ур. Крутая Гора.

После р. Ильмас продолжается насыпь старой узкоколейной железной дороги. Приблизительно через 1 км после реки дорога сворачивает на северо-восток с насыпи и до ур. Мажи ведет лесовозная дорога, на карте не отмеченная, но, тем не менее отлично заметная на спутниковых снимках района (Фото 22). От ур. Мажи до ур. Крутая Гора прошли по грунтовке, выровненной грейдером (Фото 23).

Участок от ур. Крутая Гора до д. Тимошино.

В районе ур. Крутая Гора на карте отмечена тропа, уходящая на север в сторону д. Тимошино. По всей вероятности, мы несколько не дошли до нее, свернув на автомобильную колею, которая вскоре потерялась. Далее мы продолжили движение в сторону р. Большая Пяльица через лес по азимуту. Большая Пяльица в том месте, где мы к ней вышли – река шириной приблизительно 20 м, скорость течения около 1 м/с (Фото 24). Нам удалось найти несколько бревен, упавших поперек реки. Тем не менее, из-за значительной ширины реки и ненадежности бревен, переправа по ним всей группы представлялась нецелесообразной. Один из участников сумел перейти по ним маятником (с оттяжкой) на другой берег (Фото 25). Для переправы остальных была организована навесная переправа (Фото 26). Вдоль правого берега р. Большая Пяльица идет тропа (ближе к д. Тимошино – лесная дорога), по которой можно выйти в д. Тимошино (Фото 27).



Фото 22. Лесовозная дорога южнее ур. Мажы.



Фото 23. Грейдер в районе ур. Крутая Гора.



Фото 24. Р. Большая Пяльица в районе, выбранном для переправы.



Фото 25. Переправа первого участника по бревнам маятником на оттяжке через р. Большая Пяльица.



Фото 26. Навесная переправа через р. Большая Пяльца.



Фото 27. Тропа вдоль правого берега р. Большая Пяльца в районе д. Тимошино.

Участок от д. Тимошино до д. Андронниково и далее до ур. Хазуново.

Асфальтированная дорога (Фото 28, 29). Не доходя до д. Андронниково свернули на север на грунтовую дорогу в поле (Фото 30), вскоре грунтовка разделилась на множество колеи и потерялась. В северо-западном углу поля вышли на уверенную колею квадроцикла, которая дальше вывела на заростающую грунтовку по левому берегу р. Паши (Фото 31). По этой дороге дошли до ЛЭП в районе ур. Хазуново, вдоль ЛЭП идет тропа, которая выводит к берегу р. Паши. Здесь можно найти места для лагеря и сборки судов (Фото 32).



Фото 28. Группа недалеко от д. Тимошино.



Фото 29. Группа выходит из д. Кильмуя.



Фото 30. Поле северо-восточнее д. Андронниково.



Фото 31. Лесная дорога вдоль левого берега р. Паши.



Фото 32. Стапель на берегу р. Паши.

Р. Паша от ур. Хазуново до устья р. Капши.

Этот участок – практически непрерывные шиверы и быстротоки. Сложность их, правда, не превышает 1 к.т. Исключение составляет только порог 2 к.т. приблизительно на 1.5 км ниже ур. Хазуново (Фото 33). Порог представляет собой слив с плиты высотой приблизительно 0.5-0.7 м, за которым следует правый поворот реки практически на 90°, на повороте прижим к левому берегу. Проход слива – ближе к левому берегу.

Ниже устья р. Большая Пяльница шиверы встречаются значительно реже. Сложность их, по нашей оценке, не превышает 1 к.т. На реке за исключением коротких широких участков ощутимое течение 1.5 - 2 км/ч (Фото 34-37). Найти место для стоянки особой проблемы не составляет, но нужно учитывать, что берега высокие и глиняные, выбираться на них может быть крайне неудобно. Маршрут удобно заканчивать в районе д. Новая Усть-Капша. Подходящих мест для антистапеля – два. Первое (выбранное нами) – по левому берегу, не доходя до моста, необходимо подняться на высокий крутой берег, там идет лесная дорога, доступная для неподготовленных машин (Фото 38, 39). Второе – на стрелке рек Паши и Капши – площадка, подходящая для антистапеля гораздо ближе к воде, но здесь гораздо хуже с дровами.

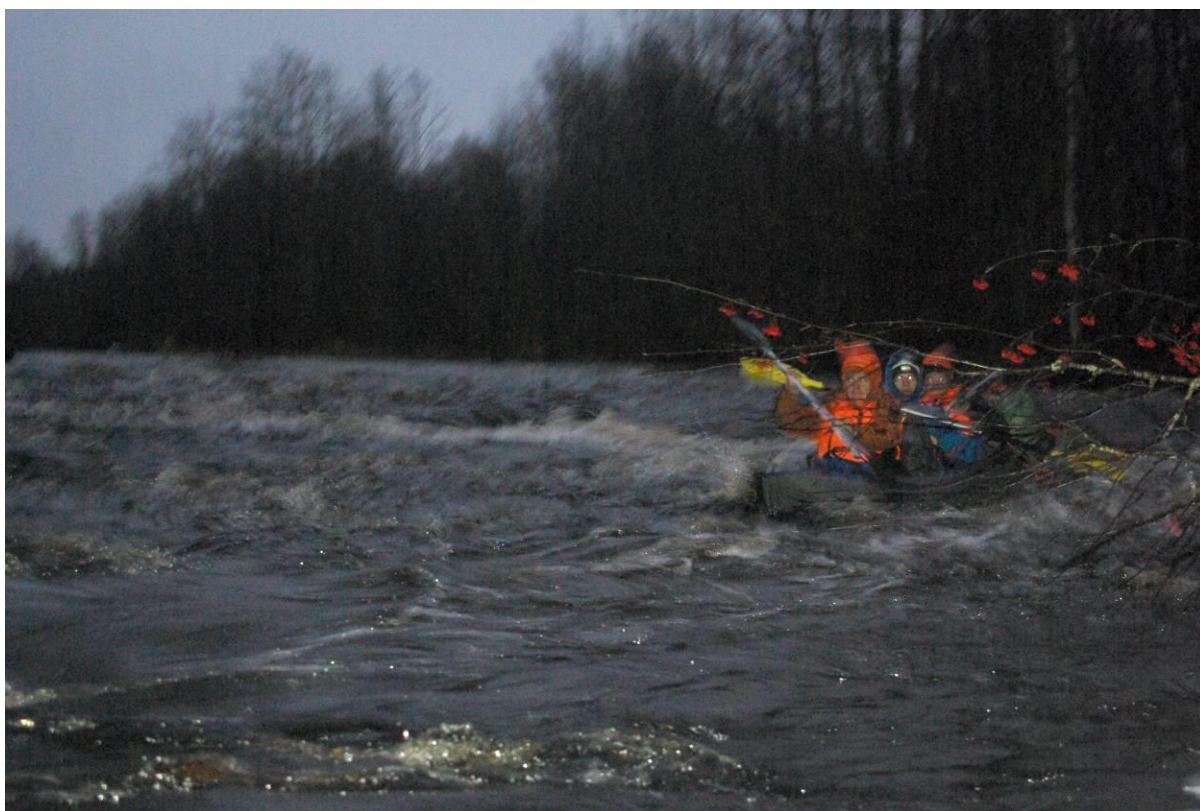


Фото 33. Прохождение порога 2 к.с. в 1.5 км ниже ур. Хазуново.



Фото 34. Экипаж БЗ около моста через р. Папу в районе д. Макарьино.



Фото 35. Мост через р. Папу в районе пос. Шугозеро.



Фото 36. Экипаж Б2 проходит очередную шиверу.



Фото 37. Экипаж Б1.



Фото 38. Окончание маршрута. На заднем плане видно устье р. Кашии.



Фото 39. Группа на мосту через р. Пашу в районе д. Новая Усть-Кашия.

2.4.Перечень специального снаряжения

Групповое		Личное	
Наименование	Количество	Наименование	Количество
Веревка Ø10мм, 30м	1	Трекинговые палки (пара)	1
Веревка Ø9мм, 50м	1	Каска	1
Веревка Ø10мм, 3,5м	2	Весло	1
Обвязка поясная	2	Спасательный жилет	1
Карабины муфтованные	4	Юбка	1
Карабины немуфтованные	4		
Байдарка Хатанга Спорт-3	3		

2.5.Особенности погодных условий

В первые 4 дня похода устойчиво держалась отрицательная температура до -5°, осадков практически не было. Затем наступила оттепель, также без значительных осадков. На р. Паше периодически наблюдался туман. Уровень воды в реках был высокий – согласно данным гидропоста в с. Часовенское в р. Паше во время нашего похода воды было приблизительно на 1.5 м больше, чем летом. Естественно воды было много и в ручьях, и в лесу, и в болотах.

2.6. Стоимость проживания, питания, средств передвижения

№	Вид затрат	Сумма из расчета на одного человека
1	Билеты на поезд г. Санкт-Петербург – ст. Заборье	1139
2	Автомобильный транспорт по маршруту д. Новая Усть-Капша – г. Санкт-Петербург	1334
3	Питание на маршруте	2250
4	Сборы на снаряжение	800
5	Итого	5523

2.7. Итоги, выводы и рекомендации по прохождению маршрута

1. За 10 дней в межсезонье пройден протяженный, интересный и разнообразный пешеходный маршрут с водным выходом.
2. Несмотря на формально низкий коэффициент автономности маршрута (0.2), обусловленный наличием большого количества населенных пунктов вдоль р. Паши, поход был пройден группой в абсолютно автономном режиме: все необходимое снаряжение, в том числе водное, и все необходимые продукты питания группа имела с самого начала похода. Никаких дополнительных закупок и забросок по ходу маршрута не осуществлялось.
3. Необходимо отметить новый опыт, приобретенный группой, особенно опыт переправ по бревнам через реки шириной до 20 м.
4. Изменения в методике категорирования, утвержденные в конце 2016 г, в первую очередь, перенос в перечень возможных локальных препятствий водных участков, позволили расширить географию для походов III к.с. В настоящее время пешеходные походы III-IV к.с. возможно проводить даже в таких регионах, как Ленинградская область. Безусловно интересными регионами с этой точки зрения, особенно для жителей Санкт-Петербурга, представляются Валдайская возвышенность и Карелия.
5. Маршрут изначально задумывался коллективом в качестве тренировочного. В планах использование рек для выхода из горных регионов Сибири. В этом аспекте, очень важен опыт, полученный группой – нам пришлось в течении 5 дней нести все необходимое водное снаряжение без значительной потери скорости.

Отчет подготовлен В.Ф. Лазаревым. Хронометраж похода проводил С.В. Терещенко. В отчете использованы фотографии, сделанные И.М. Пчелиным и фрагменты видео, отснятого П.А. Сараевым.