

Отчет

**о пешеходном маршруте
6 (шестой) категории сложности по
Муяканскому, Северо- и Южно-Муйским хребтам
совершенном с 25.07 по 19.08.2017 г.**

Маршрутная книжка № *P17/1-602*
Руководитель группы: *Шорников Дмитрий Владимирович*
Адрес: *г. Уфа, Ульяновых 15 - 4*
Контактный телефон: *8(917) 40-800-70*

Центральная Маршрутно-квалификационная комиссия ФСТР рассмотрела отчет и считает, что маршрут может быть зачтён всем участникам и руководителю.

Категория сложности: _____

Отчет хранить в библиотеке ЦМКК ФСТР

1. Справочные сведения о маршруте

Учреждение: *т/к «Урал» Уфимского государственного нефтяного технического университета, г. Уфа*

Район похода: *Муяканский, Северо- и Южно-Муйские хребты*

Вид туризма: *пешеходный*

Категория сложности: *6 (шестая)*

Нитка маршрута: *ст. Окусикан – р. Муякан – руч. Спокойный – руч. Ветвистый – правые притоки реки р. Муякан (1 связка – приток с отметкой устья 1335,7; 2 связка – приток на 3 км ниже первого по течению) – правые притоки реки р. Муякан (1 связка – приток с отметкой устья 1335,7; 2 связка – приток на 3 км ниже первого по течению) – п. Бетховена 2А* – вершина 2207 м 1Б – п. Муякан Восточный 1-ый 1Б* – п. Простой Муяканский 1Б – вершина 2127,9 м 1А – исток правого притока р. Майгунда Муйская – п. Шопена 2А – п. Муякан Восточный 2-ой 1Б – п. Стравинского 2А – п. Шуберта 1Б – исток третьего правого притока р. Майгунда Муйская – п. Янчуй Центральный 2А – верховье р. Янчуй Ангарский – исток второго левого притока р. Янчуй Ангарский – п. Уютный 1А – р. Майгунда Ангарская – долины (1 связка – второго, 2 связка – первого) левых притоков реки – п. Шостаковича 2А – п. Глинки 1Б – п. Бородина 1Б* – п. Итыкит 1А – исток левого притока р. Итыкит – п. Чайковского 2А – пик Чайковского 1Б – п. Скрябина 2А – р. Итыкит – п. Грига 2А – п. Вивальди 1Б*-2А – п. Огинского 1А – озеро (отметка 1074,2) исток р. Мокогон – р. Муя – сплав по р. Муя (от устья р. Мокогон – до урочища Юкта) – урочище Юкта – р. Муйский Уакит – п. Уакитский 1А – р. Уакит – п. Гастелло 3А – п. Мендельсона 1Б – п. В. Цоя 2Б* – озеро (отметка 1718,9 м) исток правого притока р. Муя – п. Ю. Антонова 1Б – п. А. Пахмутовой 1Б – п. Отрог 1А – р. Дулешма – п. Плато н/к – р. Ольня – каньон р. Ольня – п. М. Таривердиева 1Б – п. Ольня Центральная 1Б* – первый правый приток р. Ольня – п. Д. Тухманова (Вынужденный) 1Б – траверс ГЮ-МХ – п. Ольня Восточная 1Б – р. Горбылок – п. Биря Центральный 1Б – р. Биря – р. Муя – сплав по р. Муя (р. Биря – р. Муйский Горбылок) – обнос порогов – сплав по р. Муя до ж/д БАМ – ст. Таксимо*

Протяженность: *пешеходной части – 255 км*
водной части – 210 км

Сроки похода: *с 25.07 по 19.08.2017 г.*

Продолжительность активной части:	<i>всего</i>	<i>26 дней</i>
	<i>пешеходной</i>	<i>21 день</i>
	<i>водной</i>	<i>4 дня</i>
	<i>днёвка</i>	<i>1 день</i>

Номер маршрутной книжки: *P17/1-602*

Поход рассмотрен ЦМКК Федерации спортивного туризма России в составе:

1. _____
2. _____
3. _____

ПЕРЕЧЕНЬ ЛОКАЛЬНЫХ ПРЕПЯТСТВИЙ

1. Перевалы:	всего:	30;
	из них:	н/к 1; 1А 3; 1Б 13; 1Б* 3; 2А 7; 2А* 1; 2Б* 1; 3А 1 (отказ)
Первопрохождение	всего:	18
	сквозное:	15;
	из них:	1А 2; 1Б 3; 1Б* 2; 2А 6; 2А* 1; 2Б* 1;
	одностороннее траверс + спуск	1 (1Б – 1); 2 (1Б – 1, 2А – 1).
Известных ранее	всего:	12;
	из них:	н/к 1; 1А 1; 1Б 8; 1Б* 1; 3А 1
2. Вершины	всего:	3 (1А – 1, 1Б – 2)
□	первопрохождение	2 (1Б – 2)
	прохождение	1 (1А – 1)
3. Каньоны:	всего:	1 (2А – 1)
4. Переправы:	всего:	9
		2А – 1 1Б – 8 1А – очень много
5. Траверсы:	всего:	4
		1А 1; 1Б 3.

Оценка категории сложности маршрута

Методика 1

I. Локальные препятствия, например:

1. Переправы рек:	н/к	Муякан, Итыкит, Макагон, Ольня	2 балла
	1А	Ольня, Майгунда, Макагон	3 балла
	1Б	Шуринда, Ольня	6 баллов
	2А	Ольня	6 баллов
	2Б	Муя	10 баллов
			В зачёт: 27 баллов
2. Перевалы:	н/к	Плато	2 балла
	1А	Уакитский	4 балла
	1Б	Глинки	6 баллов
	2А	Грига	8 баллов
	2Б	В. Цоя, Гастелло (3А), Бетховена (2А*)	22 балла
			В зачёт: 42 балла
3. Вершины:	1А	г. 2127,9 м	5 баллов
	1Б	пик Чайковского 2165,6 м	7 баллов
			В зачёт: 12 баллов
4. Траверс гребня:	1А	1	5 баллов
	1Б	1	7 баллов
			В зачёт: 12 баллов
5. Каньоны:	2А	р.Ольня (10 баллов)	В зачёт: 10 баллов

Итого: 27+42+12+12+10 = 103 балла, что соответствует маршруту 6 к.с.

II. Протяженные препятствия

1. Растительный покров:	1А	5 баллов
	1Б	10 баллов
	2А	15 баллов
	2Б	56 баллов
		В зачёт: 86 баллов
2. Осыпи, морены:	1А	15 баллов
	1Б	20 баллов
	2А	20 баллов
	2Б	28 баллов
		В зачёт: 83 балла
3. Водный участок:	маршрут 3 к.с	90 баллов
		В зачёт: 90 баллов

Итого: 81+83+90 = 254 балла, что соответствует походу 6 к.с., в зачёт не более 110 баллов

Перепад высоты

$$K = 1 + \Delta H / 12 = 1 + 19,194 / 12 = 1,68$$

Общее количество баллов

$$KС = 110 + 103 + (12 * 1 * 1,68) = 213 + 20,16 = 233,16 \text{ балла}$$

6 к/с

Оценка категории сложности маршрута Методика 2 (2016 г.)

Локальные препятствия, например другие:

1. Переправы рек:	1Б	Шуринда	4 балла
	2А	Ольня	7 баллов
	2Б	Муя	12 баллов
		В зачёт:	23 балла
2. Перевалы:	1Б	Простой Муяканский, Шуберта	12 баллов
	2А	Шопена, Стравинского, Янчуй Центральный	24 балла
	2Б	В. Цоя, Гастелло + Бетховена	24 балла
		В зачёт:	60 баллов
3. Вершины:	1А	г. 2127,9 м	5 баллов
	1Б	г. 2207 м, пик Чайковского 2165,6 м	14 баллов
		В зачёт:	19 баллов
4. Траверсы гребня:	1А	1	5 баллов
	1Б	3	21 балл
		В зачёт:	26 баллов
5. Каньоны:	2А	р. Ольня	20 баллов
			В зачёт:

Итого: 23+60+19+26+20 = 148 баллов за ЛП, что достаточно для маршрута 6 к.с.

Протяженные препятствия

$1 \cdot 140 \cdot (260/250) = 145,6$ балла за ПП, что достаточно для похода 6 к.с.

Перепад высот

$K = 1 + \Delta H / 12 = 1 + 19,194 / 12 = 1,68$

Интегральная оценка категорируемого маршрута за район

$P = 12 \cdot K \cdot 1 = 12 \cdot 1,68 \cdot 1 = 20,16$

Общее количество баллов

$КС = 110 + 140 + P = 110 + 140 + 20,16 = 270,16 = 270,16$ балла

6 к/с

Состав группы

№ п/п	Ф.И.О.	Год рождения	Туристский опыт	Перевальный опыт	Обязанности в группе
1.	Шорников Дмитрий Владимирович	1961	6ПР Верхнеангарский хребет 6ПР Монгольский и Центральный Алтай 6ПР Икатский хребет	3А	руководитель
2.	Кочкин Григорий Вячеславович	1982	6ПУ Икатский хребет 5ПУ Западный Кавказ	2Б	реммастер
3.	Подольский Денис Анатольевич	1991	5ПУ Муяканский и Северо-Муйский хребет 4ПУ Западный Кавказ	2Б	фотограф
4.	Ялалетдинова Лейсан Ринатовна	1989	5ПУ Северо-Муйский хребет 4ПР Западный Кавказ	2А	фотограф
5.	Файзуллина Диана Мансуровна	1994	5ПУ Муяканский и Северо-Муйский хребет 5ПУ Северо-Муйский хр.	2Б	завхоз
6.	Руднева Наталья Сергеевна	1996	5ПУ Муяканский и Северо-Муйский хребет 4ПУ Западный Кавказ	2Б	медик

2. Характеристика района и маршрута похода

2.1 Обоснование маршрута

Район Забайкалья наш клуб облюбовал давно. Но особенно нам нравится система Южно- и Северо-Муйских хребтов и примыкающая к ним, западная часть Муяканского хребта. Почему:

- Полная автономия маршрута – отсутствие населённых пунктов, геологических и других баз, приютов; вообще ничего. За все годы походов не встречено ни одного человека.
- Отсутствие каких-либо признаков цивилизации – ж/д, шоссейных, грунтовых и просёлочных дорог, ЛЭП и даже троп (последнее не сильно радует, но стоит того).
- Относительная дешевизна и простота заезда группы на маршрут (по сравнению с другими районами, с такой же автономией).
- Большое количество сложных ЛП и ПП.
- Большое количество не пройденных ЛП.

2.2 Новизна маршрута

- Впервые одним маршрутом объединены и пройдены наиболее удалённые и труднодоступные участки трёх хребтов – Муяканского, Северо- и Южно-Муйских хребтов.
- Совершены первопрохождения перевалов и вершин в каждом из хребтов
- Впервые летом пройдена верхняя часть Ольньского каньона и собран материал для его полного прохождения в будущем.
- Доработана технология использования плавсредств на пешеходных маршрутах для связки разных географических районов

2.3 Подъезд – выезд с маршрута

- Заезд. По ж/д до станции Окусикан. Из европейской части России можно добраться двумя поездами: Москва – Тында (2 раза в неделю) и Кисловодск – Тында (через день). И сразу с поезда на маршрут.
- Выезд. По ж/д от станции Таксимо. Поезда те же.
- Стоимость плацкарта от Уфы, в зависимости от поезда около 8000 рублей. Время в пути около 3,5 суток.

2.4 По взаимодействию с МЧС

- Группе необходимо учитывать, что хотя заезд и выезд в район осуществляется через г. Северобайкальск, где находится отдельный ПСО МЧС, вас там на учёт не поставят. Не их зона ответственности.
- Данный район находится в зоне ответственности МЧС Республики Бурятия и вставать на учёт придётся в г. Улан-Удэ.

3. График движения

№ ход. дня	Дата	Участок пути	Км	Ход. время, Час: мин	Способ передвижения
1	25.07	ст. Окусикан – р. Муякан – руч. Спокойный	20	8:00	пешком
2	26.07	руч. Спокойный – руч. Ветвистый – г. 1390 м	17	8:00	пешком
3	27.07	р. Муякан (отметка 1180 м – наледь)	12	8:30	пешком
4	28.07	р. Муякан (отметка 1329,2 м – наледь) – правые притоки реки р. Муякан – 1 связка – приток с отметкой устья 1335,7; 2 связка – приток на 3 км ниже первого по течению)	10 8	9:00 8:00	пешком
5	29.07	1 связка – первый правый приток р. Муякан – п. Бетховен 2А* – вершина 2207 м 1Б – п. Муякан Восточный 1-ый 1Б* – исток правого притока р. Майгунда	8	10:30	пешком
		2 связка – второй правый приток р. Муякан – п. Простой Муяканский 1Б – вершина 2127,9 м 1А – исток первого правого притока р. Майгунда Муйская	12	8:30	пешком
6	30.07	1 связка – исток первого правого притока р. Майгунда Муйская – п. Шопен 2А – п. Шуберт 1Б – исток третьего правого притока р. Майгунда Муйская	11	11:00	пешком
		2 связка – исток первого правого притока р. Майгунда Муйская – п. Муякан Восточный 2-ой 1Б – п. Стравинский 2А – п. Шуберт 1Б – исток третьего правого притока р. Майгунда Муйская	11	10:30	пешком
7	31.07	Исток третьего правого притока р. Майгунда Муйская – п. Янчуй Центральный 2А – верховье р. Янчуй Ангарский	5	9:00	пешком
8	1.08	Дневка	-	-	-
9	2.08	Верховье р. Янчуй Ангарский – исток второго левого притока р. Янчуй Ангарский	8	9:00	пешком
10	3.08	Исток второго левого притока р. Янчуй Ангарский – п. Уютный 1А – р. Майгунда Ангарская – долины –			
		1 связка – второго левого притока р. Майгунда Ангарская 2 связка – первого левого притока р. Майгунда Ангарская	12 8	12:00 11:00	пешком
11	4.08	1 связка – второй левый приток р. Майгунда Ангарская – п. Шостакович 2А – п. Глинка 1Б – п. Бородин 1Б* – р. Итыкит	10	10:00	пешком
		2 связка – долины первого левого притока реки Майгунда Ангарская – п. Итыкит 1А – исток левого притока р. Итыкит – п. Чайковского 2А – пик Чайковского 1Б – п. Скрябина 2А – р. Итыкит	11	10:30	пешком

12	5.08	1 связка – р. Итыкит – п. Грига 2А – п. Вивальди 1Б*-2А – озеро (отметка 1074,2) исток р. Мокогон	8	8:00	пешком
		2 связка – р. Итыкит – п. Огинского 1А – озеро (отметка 1074,2) исток р. Мокогон	6	8:00	пешком
13	6.08	р. Мокогон (озеро с отметкой 1074,2 м) – р. Мокогон	16	9:00	пешком
14	7.08	р. Мокогон – р. Муя	12	6:00	пешком
15	8.08	Сплав по р. Муя: от устья р. Мокогон – до урочища Юкта	40	12:00	сплав
16	9.08	Сплав по р. Муя: от устья р. Мокогон – до урочища Юкта	40	12:00	сплав
17	10.08	урочище Юкта – р. Муйский Уакит – под п. Уакитский	20	9:00	пешком
18	11.08	р. Муйский Уакит – п. Уакитский 1А – р. Уакит	11	9:00	пешком
19	12.08	р. Уакит – п. Гастелло 3А – п. Мендельсона 1Б – п. В. Цоя 2Б* – озеро (отметка 1718,9 м) исток правого притока р. Муя	7	12:00	пешком
20	13.08	озеро (отметка 1718,9 м) исток правого притока р. Муя – п. Ю. Антонова 1Б – п. А. Пахмутовой 1Б – п. Отрог 1А – р. Дулешма – п. Плато н/к – р. Ольня – каньон р. Ольня	17	12:00	пешком
21	14.08	каньон р. Ольня – п. М. Таривердиева 1Б – п. Ольня Центральная 1Б* – первый правый приток р. Ольня	8	10:00	пешком
22	15.08	первый правый приток р. Ольня – п. Д. Тухманова (Вынужденный) 1 Б – траверс ГЮ-МХ – п. Ольня Восточная 1 Б – р. Горбылок – п. Биря Центральный 1 Б – р. Биря	12	10:00	пешком
23	16.08	р. Биря – р. Муя	18	8:00	пешком
24	17.08	Сплав по р. Муя: р.Биря – р. Муйский Горбылок	60	12:00	сплав
25	18.08	р. Муйский Горбылок – обнос порогов – р. Муя	14	4:30	пешком
26	19.09	Сплав: р. Муя – ж/д БАМ	70	4:12:00	сплав

Изменения маршрута

Нитка маршрута на 98% совпадает с заявленным вариантом. Маршрут пройден без существенных изменений. Отказ от прохождения перевала в исток р. Акундан был принят на месте и связан с его нелогичностью – не смогли его вписать во взаимодействие 2-х связок. Вот если бы нас было 7-8 человек, то при взаимодействии 3-х связок и его бы прошли.

Принятые сокращения

Все применяемые сокращения стандартные. Понятия «правый» и «левый» берег, склон, приток и т.п. только орографические.

ВВЕДЕНИЕ

1. Мы постарались построить маршрут таким образом, чтобы попасть в самые труднодоступные места каждого района:
 - Муяканский хребет – западный узел на стыке с Северомуйским хребтом
 - Северо-Муйский хребет – центральная часть в истоках рек Янчуй Ангарский, Майгунды Муйской и Ангарской, Итыкита и Анкудана
 - Южно-Муйский хребет – западная часть хребта (но не крайний запад, куда иногда заходят лыжники) в районе Ольнского массива.
2. Мы тащили катамаран, вёсла и другие причендалы к нему потому, что только так можно:
 - связать в одном маршруте несколько хребтов этого района.
 - попасть в глухой район Южно-Муйского хребта.
 - выбраться с маршрута, уложившись в отпускные сроки.
3. Исходя из п. 1, весь маршрут был разбит на 3, примерно равные по времени и протяжённости части, соответствующие трём хребтам. Перед группой ставились следующие цели:
 - разделяясь на связки разведать как можно больше цирков в каждом районе.
 - в каждом районе сделать несколько первопрохождений перевалов.
 - в каждом районе сделать по 1 траверсу гребня и по 1 вершине.
 - посмотреть и, по возможности, пройти цирки в верховьях рек Уакит Южный, Дулешма и Ольня.
 - разведать Ольньский массив о котором почти нет сведений, что там в летнее время года, проходим ли.
4. Зная, из геофизических характеристик района, что северные склоны всех намеченных хребтов (как правило) более сложные и крутые, чем южные, мы постарались проложить маршрут так, чтобы примерно равномерно распределить работу с верёвками, как на подъём, так и на спуск.
5. Группа применила несколько нововведений в подборе личного снаряжения и продуктов, что позволило существенно снизить вес рюкзаков. Мы не вынесем это в раздел рекомендаций, пока не опробуем их хотя бы ещё раз в одном серьёзном маршруте.
6. Группа не стала проходить перевал Гастелло 3А. Мы конечно могли бы... Но: Одной из основных целей маршрута был не этот отдельный перевал (конечно красивый, конечно сложный и конечно ценный в плане баллов при судействе), а Ольнским массив. И мы с большой вероятностью понимали, что можем на Гастелло оставить всё или почти всё снаряжение. И тут уж было б не до Ольни. Пришлось бы обходить весь массив по простым долинам.

5. Сведения о материальном оснащении группы

Список специального снаряжения

Личное:

1. ИСС (верх + низ) + блокировка
2. каска
3. ФСУ лепесток
4. прусики из репа диаметром 6-7 мм
5. карабины по 3 штуки (2 кН вдоль большой оси) с винтовой муфтой
6. перчатки для работы с верёвкой.
7. наконечник для альпенштока (древки сделали в конце 1-го дня иаршрута)

Групповое:

1. веревка основная статика (9 мм, длина 50 м, прочность 2,8 т) – 2 шт.
2. веревка вспомогательная статика (8 мм, длина 50 м, прочность 1,6 т) – 1 шт.
3. реп (6 мм, длина 40 м, прочность 0,6 т) – 2 шт.
4. локальные петли (длина 6-8м) – 12 шт.
5. крючья скальные – 8 шт.
6. карабины (5 кН вдоль большой оси) с винтовой муфтой – 8 шт.
7. Жумар – 1 шт.;

Водное:

- 1 Гандолы 2 шт
- 2 Лопасты 6 шт
- 3 Ремнабор 1 шт
- 4 Насос 1 шт
- 5 Скрутки 26 шт

Список общественного снаряжения

1. Палатка 3-х местная 2 шт
2. Тент 3 на 3 1 шт
3. Котлы 4л и 6л 2 шт
4. пила туристская цепная 2 шт
- 5 маленький топор (он же скальный молоток и крюкосъёмник) 1 шт
- 6 половник 1 шт
- 7 тросик костровой 1 шт
- 8 Медицинская аптечка 1 шт
- 9 ремнабор 1 шт
- 10 фотоаппараты 5 шт
- 11 комплект карт 4 шт
- 12 компаса 5 шт
- 13 рации + запаса батареек 3 шт

5. Выводы и рекомендации

Скорее рекомендации для тех, кто сюда соберётся

1. В первый день, когда начнёт смеркаться, переведите часы на 3 часа вперёд. Только все часы, у каждого в группе. И вы будете комфортно вставать в 8-30, выходить в 10-00 и иметь 14 часов светового времени. Не все могут (мы вот не можем) вставать в 5 или 5-30.
2. На склонах (в основном южных) Муяканского и Северо-Муйского хребтов будьте готовы столкнуться с нестандартны курумом по 5-12 метров по одной из сторон.
3. Забудьте о тропах и комфортных стоянках – ИХ ЗДЕСЬ НЕТ!
4. Самые сложные участки маршрута не перевалы 2Б-3А или вершины, а долины рек ниже зоны стланика. А ещё берега некоторых озёр – просто кошмар.
5. На Муяканском хребте не надейтесь на движение по наледям – не получится. А на Северо-Муйском наоборот – прекрасно идётся.
6. Не планируйте выход к Муе (после слияния с Укуолкитом) вдоль русла притоков. За редким исключением будете продираться через чащобы и болота. Выходите по увалам в нескольких километрах от устья.
7. Хотите покушать грибы – собирайте на ходках. На стоянках их никогда не бывает.
8. На Муяканском и Северо-Муйском хребтах верхние долины троговые. А на Южно-Муйском (по северным склонам) чаще V-образные. А южные практически можно считать равнинными уже от перевалов.
9. Мы не знаем, как переводится с местного слово «Ольня», но допускаем, что неприлично. Если вы видите на карте это название (а их несколько) – разворачивайтесь и «алга!». И «алга» как можно быстрее. Ольня это всегда... каньон.
10. Про перепады высот. Высоты продольных долин в среднем течении около 1000 м над уровнем моря. Относительно удобные стоянки, в поперечных долинах у озёр с дровами в виде стланика, на высоте – 1300-1600 м. Средняя высота перевалов 2100 м. Вот и считайте...
11. При планировании маршрута в этих районах не стоит закладывать среднюю скорость передвижения больше 1,5 км за ходку. Ну, если вы очень крутые, то ладно – 2 км за ходку.
12. Если вы хотите пройти маршрут в этом районе сначала подумайте. Потом хорошо подумайте. Потом очень хорошо подумайте... Говорят это помогает.

4. Техническое описание маршрута

Муяканский, Северо- и Южно-Муйские хребты

всего 26 дней
пешеходной 21 день
водной 4 дня
днёвка 1 день

Протяженность: пешеходной части – 255 км
водной части – 210 км

Сроки похода: с 25.07 по 19.08.2017 г



Обзорная схема маршрута

- пешая часть
- водная часть

УЧАСТОК МАРШРУТА № 1

Муяканский хребет

ст. Окусикан – р. Муякан – руч. Спокойный – руч. Ветвистый – правые притоки реки р. Муякан (1 связка – приток с отметкой устья 1335,7; 2 связка – приток на 3 км ниже первого по течению) – правые притоки реки р. Муякан (1 связка – приток с отметкой устья 1335,7; 2 связка – приток на 3 км ниже первого по течению) – п. Бетховена 2А – вершина 2207 м 1Б – п. Муякан Восточный 1-ый 1Б* – п. Простой Муяканский 1Б – вершина 2127,9 м 1А – исток правого притока р. Майгунда Муйская – п. Шопена 2А – п. Муякан Восточный 2-ой 1Б – п. Стравинского 2А – п. Шуберта 1Б – исток третьего правого притока р. Майгунда Муйская – п. Янчуй Центральный 2А – верховье р. Янчуй Ангарский*

8 дней

7 дней, пешком 84 км, 62 ходки

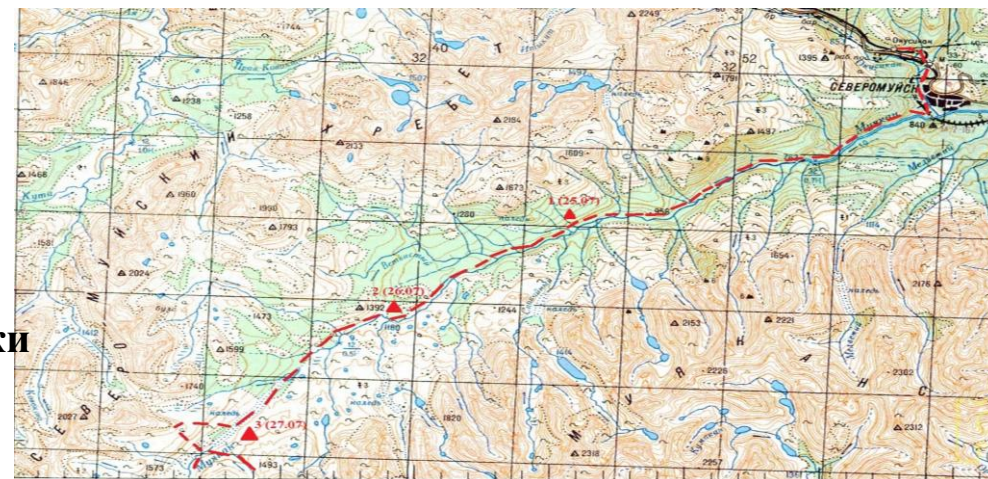
1 день днёвка

Обзорная карта 1 участка маршрута Муяканский хребет

8 дней

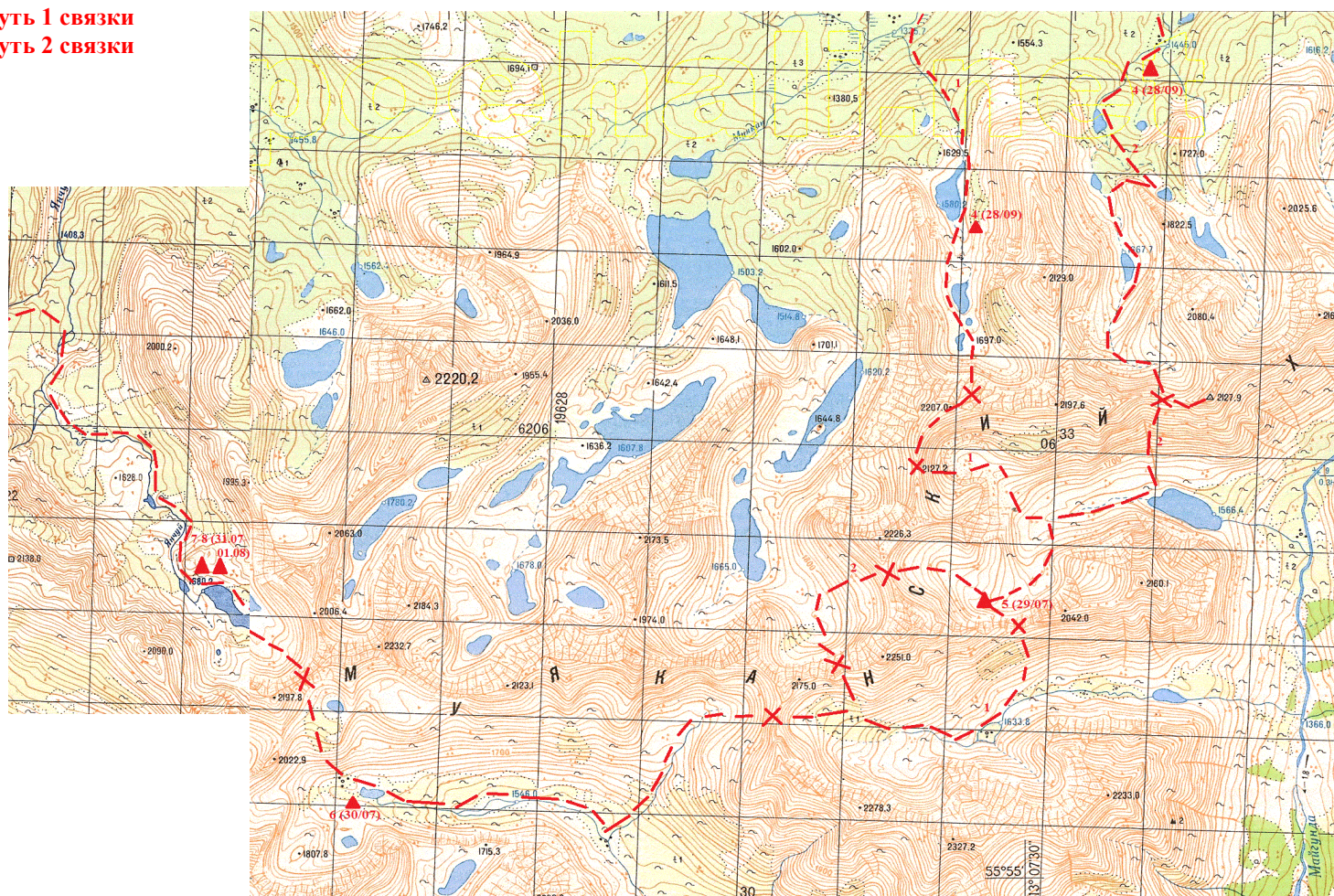
7 дней, пешком 84 км, 62 ходки

1 день днёвка



1
2

путь 1 связки
путь 2 связки



24 июля 0 день

Протяжённость км	Ходовое время час, мин	Погода		
		утро	день	вечер
0	0	-	-	перменная облачность

Прибыли на станцию Окусикан. Московское время 21:08 24 июля, местное – 25 июля 3:08 утра. Станция – одноэтажное здание с цокольным этажом, с одним залом ожидания, в который пускают по желанию дежурной по станции. Не захотела пускать – не пустила. Есть сотовая связь, можно заказать такси из поселка Северомуйск. Правда, чтобы проехать 3 км, машину придется ждать часа 4 или 5 часов, в зависимости от того, когда проснётся водитель. Других такси в Северомуйске нет. Чтобы удлинить световой день, переводим часы на 3 часа вперёд от местного времени. Сразу оказываемся в 25 июля.

После перевода часов у нас будет светать в 7:30, темнеть в 00:30.

25 июля 1 день

ст. Окусикан – р. Муякан – руч. Спокойный

Протяжённость км	Ходовое время час:мин	Погода		
		утро	день	вечер
20	8:00	ясно	сплошная облачность, 30 минут дождь	переменная облачность

Первая ходка. От домика надо перейти через пути и спуститься на дорогу. За 40-45 минут по дороге выходим в центр посёлка Северомуйск.

Вторая ходка. От центральной улицы за ларьками находится дорога в долину р. Муякан. Дорога хорошая, может проехать легковой автомобиль. Когда дорога начинает уходить от реки вверх, уходим по второму грунтовому съезду с дороги влево. Почти сразу правее дороги начинается хорошая тропа, которая уходит чуть выше, обходя заболоченные места. Перед железнодорожным мостом через р. Муякан тропа



сливается с дорогой.

Третья ходка. За мостом грунтовая дорога продолжается, постепенно поднимаясь все дальше от реки. К реке ведут тупиковые ответвления с неплохими



стоянками для ночлега и отдыха. Затем дорога начинает уходить вверх по склону. Куда ведёт, не знаем. Уходим влево к реке по одному из ответвлений. Ответвления заканчиваются, начинается хорошая тропа. Тропа постоянно идет левым берегом р. Муякан, удаляясь не более, чем на 100-150 метров от реки.

На четвертой ходке проходим небольшой прижим. На пятой и шестой ходке тропа все чаще идет по сырой тайге, становится хуже, часто петляет, теряется при бросе левых притоков.

К концу восьмой ходки выходим к зимовью, чуть ниже впадения руч. Спокойный. Зимовье небольшое – 3 на 2 метра. Ночевать там не удобно, но за последние 3 ходки это единственная полянка и относительно удобное место вдоль левого берега р. Муякан.

Альпенштоки сделали из берёзы.



26 июля 2 день

руч. Спокойный – руч. Ветвистый – г. 1390 м

Протяжённость км	Ходовое время час:мин	Погода		
		утро	день	вечер
17	8:00	ясно	переменная облачность	переменная облачность



1 ходка. Тропа начинается прямо от зимовья, и лучше идти по ней, минут через 15 она соединится с береговой тропой. Ещё через 10-15 начинаются завалы. Больше хорошей тропы не будет. **Скоро не будет ни какой тропы! Ни где!!!** Тропа завалена буреломом – приходится то подлазить, то перелезать.



2-4 ходка. До левого притока перед руч. Ветвистый идём низом вдоль реки. Местами по камням вдоль самого берега. Тяжеловато! Скорость резко падает.

Через 4 часа выходим к ручью в 2-х км перед руч. Ветвистый. Ручей мощный, 3 м шириной, глубиной 0,6-0,7 м, скорость течения до 1,5 м/с. Переходим по бревну.



5 ходка. За ручьём нужно найти проход вверх по склону на левобережную «гриву». На протяжении следующих 6 км р. Муякан течёт не то, чтобы в каньоне, но зажат между двумя продольными гривами.

6-7 ходки. По гриве идти не сложно. Лес редкий. Лавировать между кустами стланика легко. Идём практически горизонтально, с легким общим набором высоты. Одно плохо – наверху воды нет. И ручья Ветвистый нет, нет даже следа русла, хотя по карте он должен пересекать гриву. Можно найти воду в 2-3 местах под камнями.



8 ходка. Грива заканчивается. Приходится спускаться к левому берегу р. Муякан. Берег густо зарос. Подальше от берега пройти можно, но там сухие болота и кочкарник. При движении нужно ориентироваться на горелый холм с отметкой 1390 метров, называется Средний Муякан. Перед началом холма, на левом берегу реки есть хорошее место для стоянки.



27 июля 3 день

р. Муякан (отметки 1180 м – наледь)

Протяжённость км	Ходовое время час:мин	Погода		
		утро	день	вечер
12	8:30	переменная облачность	дождь	переменная облачность

Оказывается ночевали недалеко от впадения в р. Муякан основного правого притока. Отметка слияния 1180 метров. Можно считать, что на этом какие-либо следы человеческие заканчивается. Дальше тропы если и будут изредка попадаться, то звериные нечеткие, постоянно теряющиеся. Стоянок не будет до самой Муи.

1-2 ходки. Движение левым берегом реки. Густые заросли. По реке двигаться нельзя – глубоко. Дошли до левого притока с отметкой 1226 метров.



3-4 ходки. Поиски пути движения выше по склону результата не дали. Склон густо зарос стлаником и березой. За 2 ходки выходим к разделению р. Муякан на два основных русла с отметкой 1265 метров.

Здесь начинается самое трудное. В слиянии сплошные болота. Все заросло березкой полуметровой высоты, сплошные ямы и провалы.



5 ходка. Час обходим слияние. Выходим к указанной на карте наледи.

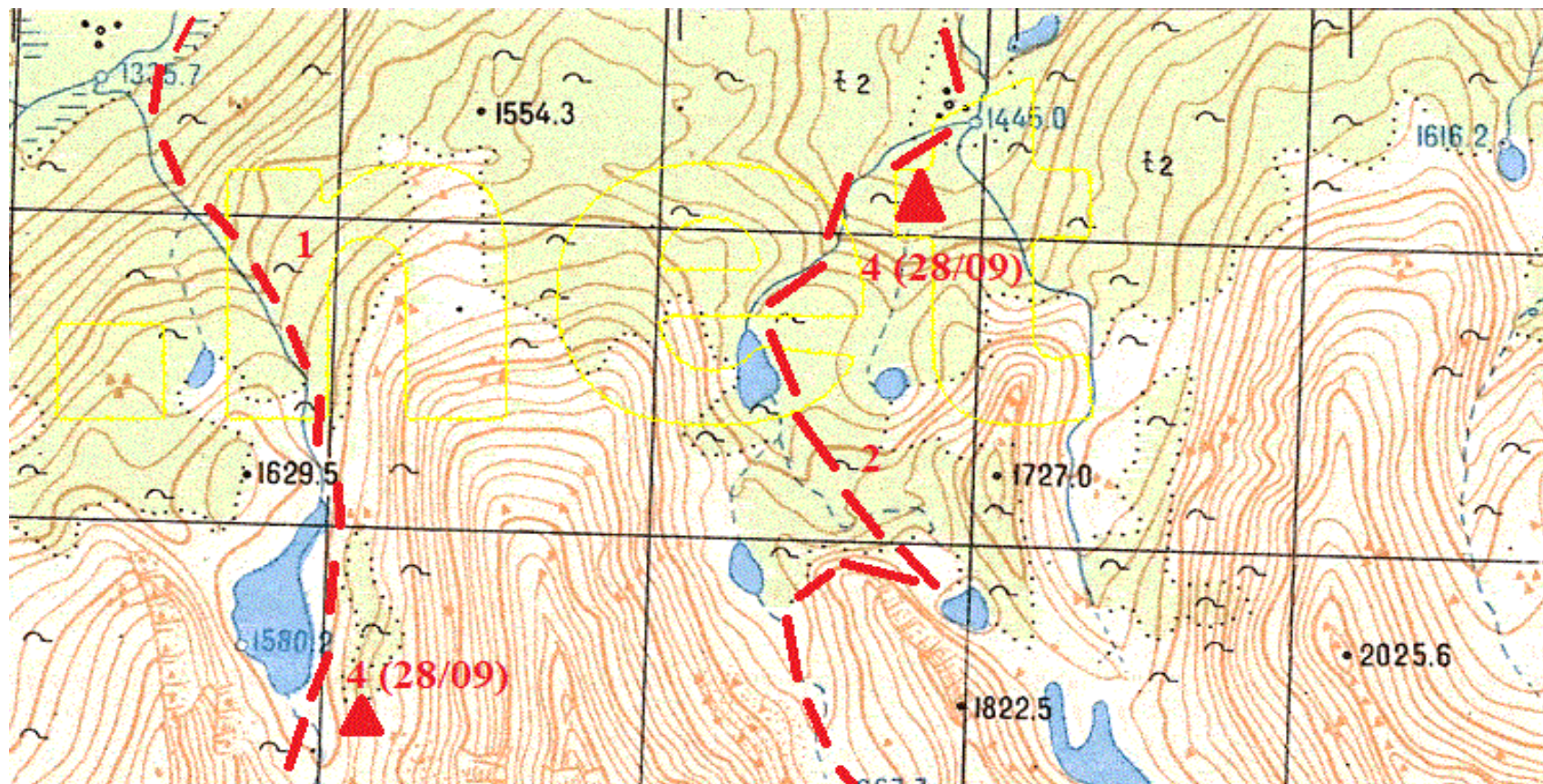
6-8 ходки. Наледь «неправильная» - камни лежат редко, двигаться по ней невозможно. Левым берегом идти невозможно.



Переходим на правый. 3 часа идём вдоль берега по болоту и редким камням. Средняя скорость движения около 1 км/час.



**Мужанский хребет
4 день маршрута**



Встаём на стоянку на правом берегу наледи. Между отметками по левому берегу на склоне 1330 метров, по правому – 1339



метров. К месту стоянки подходит небольшой участок редкого леса. Ровных площадок нет.

Растительность противно-трудно-вязко-проходимая. Одно радует – голубика!

28 июля 4 день

р. Муякан (отметка 1329,2 м – наледь) – правые притоки реки р. Муякан (1 связка – приток с отметкой устья 1335,7; 2 связка – приток на 3 км ниже первого по течению)

Протяжённость км	Ходовое время час:мин	Погода		
		утро	день	вечер
10.\	1 св. 9:00/2 св. 8:00	ясно	переменная облачность, дождь	ясно

1 ходка. От места стоянки бродим на левый берег р. Муякан. Наледи, указанной на карте, в общепринятом туристском смысле, не существует ни до стоянки, ни после стоянки до конца реки. Есть редкие участки русла с небольшим количеством камней, но движение по ним невозможно.



Вся долина р. Муякан – сплошное болото. Берега поросли осокой, голубикой и берёзкой. Лес только на склонах.

Река идёт широкими меандрами. Ни на километровке, ни даже на 500-метровке меандры реки не показаны.



Тропы нет ни по одному из берегов, даже звериной. Двигаться настолько трудно, а скорость движения правым берегом так мала, что группа приняла решения выйти на гриву противоположного берега. Там и идти можно и осмотреться легче. А осмотреться было крайне важно! Предстояло первое разделение на связки. Так что пришлось сделать крюк.

2-3 ходки. Вдоль левого берега в два яруса идёт грива с горелым лесом. Поднимаемся на 1-ый ярус, через ходку выходим на 2-ой. Платформа после пожара поросла березкой и стланником, молодые деревья и кусты до 2-х метров высоту, между ними плотная земля, двигаться легко. Некоторую сложность представляют ручьи, пересекающие платформу. Платформа, по существу, является отрогом г. Верхний Янчуй.

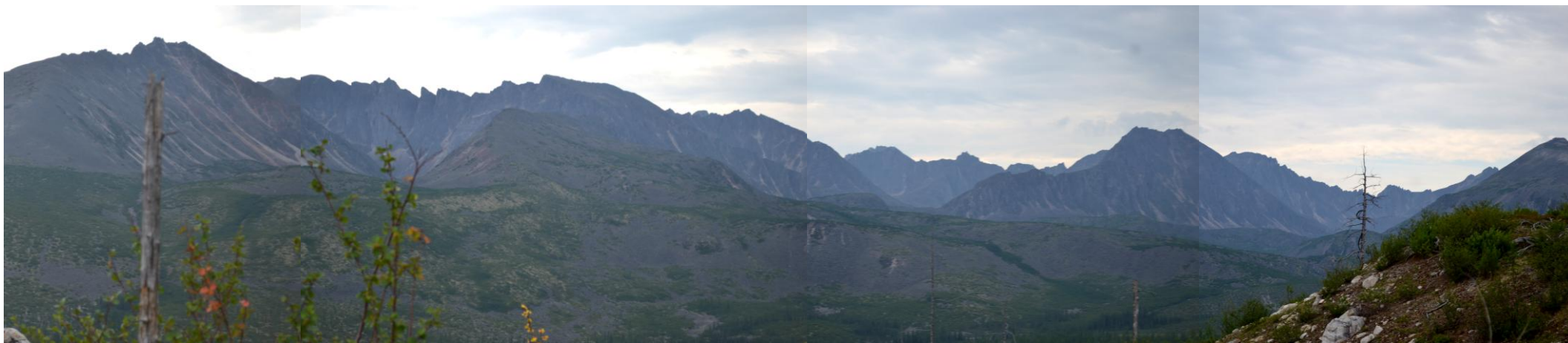
Как минимум 1 ходку мы потеряли, забравшись на гриву противоположного берега реки. Ведь нам нужно в цирки притоков правого берега. Но за три дня движения по долине, мы немного сомневались какие распадки наши. И было из-за чего.

Во первых – левых притоков мало, а последний, к тому же, не имеет явного русла. Слабая помощь в ориентировании.

Во вторых – правых притоков и их долин из болот р. Муякан вообще не видно.

А начинать серьёзную часть маршрута с сомнений не хотелось, да и неправильно это.

Ну вот, теперь всё видно! Хоть и пасмурно.



И так.

Крайний правый цирк – это цирк истока реки Муякан с большими Муяканскими озёрами. Мы изначально отказались от него. Хотя сведения о прохождении туристскими группами перевалов данного района весьма скупы, но представить, что там остались первопрохождения перевалов легче 2Б... Мы оптимисты, но не настолько. Идти по простым хоженным перевалам не хотелось, а начинать маршрут со скальных стен не правильно. Предпочитаем постепенно вживаться в район.

А вот боковые цирки редкие группы, дошедшие до этих дебрей, могли и не затронуть. По крайней мере, мы таких сведений не нашли.

Исходя из этих нехитрых соображений, первой связке был определён центральный цирк на панораме, а второй связке – крайний левый.

Состав связок

1 связка: Кочкин Григорий, Подольский Денис, Файзуллина Диана

2 связка: Шорников Дмитрий, Ялалетдинова Лейсан, Руднева Наталья.

4. ходка. Берём азимут и топаем через долину р. Муякан каждый в свой распадок.

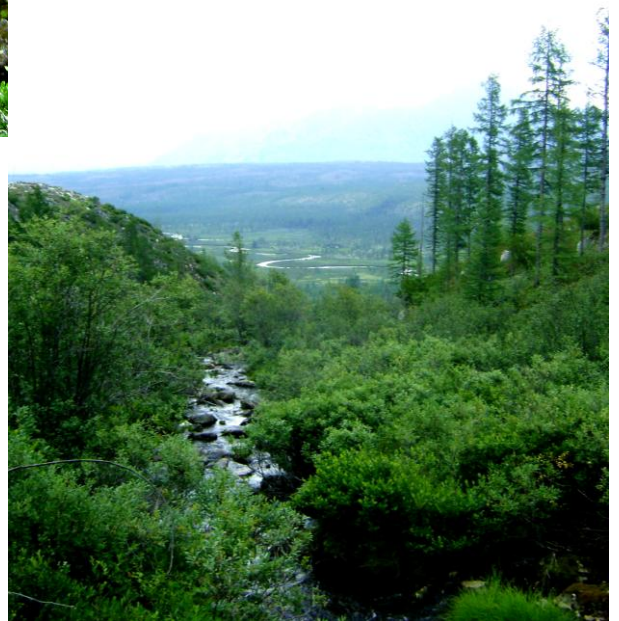
1 связка: *Кочкин Григорий, Подольский Денис, Файзуллина Диана*
Сильная связка!



5-6 ходки. Когда сил много можно подниматься в цирк и так – набирая высоту по руслу притока.

Камни лежат не близко и между ними постоянно проваливаешься. Глубина до 1 м. Скорость течения местами больше 1 м/с

Вид на долину р. Муякан из долины первого правого притока реки. Видно, что по берегам притока идти просто невозможно.



7 ходка. А если выйти на правобережный склон, то становится проще. Тоже бывший «горельник», как и по долине Муякана. Постоянный набор высоты

8 ходка. Вышли к границе лесной зоны. Первая височая долина притока. Стланик стал не больше 1-1,5 метров. Появляются каменные проплешины.



9. ходка.

Долину притока запирает большое озеро с отметкой 1580,2 м. Длина 1 км, ширина 300-400 м. Обходим озеро левым берегом. Обход занимает целую ходку. У верхнего края озера встаём на ночлег.

Хороших мест нет. Дрова – стланик.



2 связка: *Шорников Дмитрий, Ялалетдинова Лейсан, Руднева Наталья.*
Мудрая связка!



Этот кадр сделан ещё с противоположного склона долины р. Муякан. Хорошо видно, что вдоль притока максимальная «зелёнка» и лучше туда не соваться.

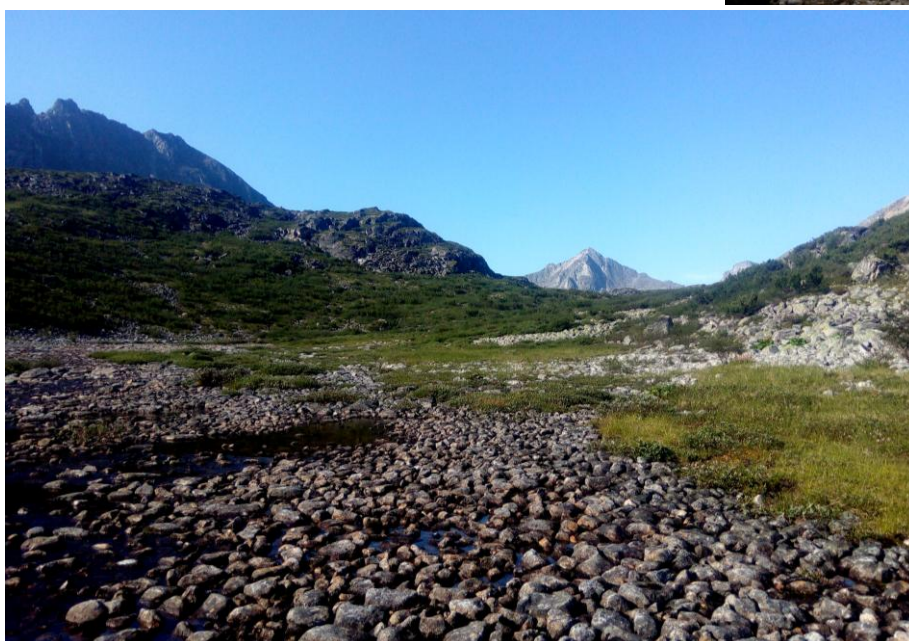
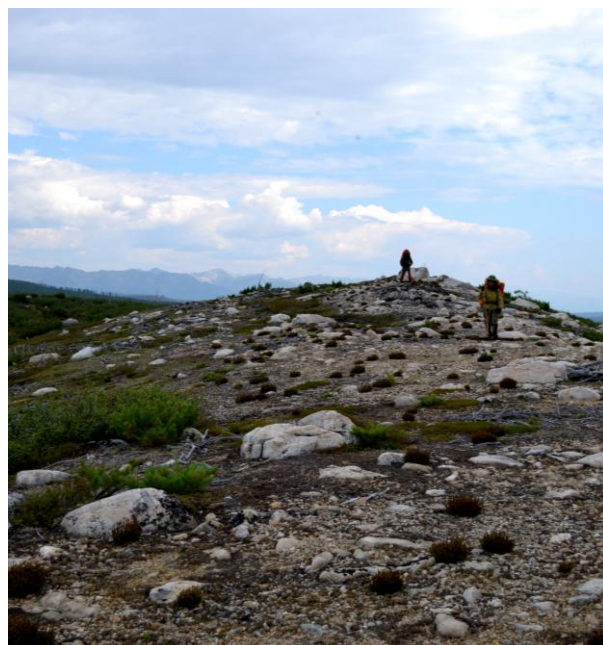
Выбираем путь на центр долины, через левобережный склон притока.

5-6 ходки. Действительно, чем дальше от ручья, тем легче путь. Правда, набор высоты никто не отменял, рюкзаки в начале маршрута те ещё – поэтому тяжко!



7 ходка.

Гребнем левобережного берега выходим в среднюю часть долины. Гребень практически голый, только редкие кусты стланика. Идти легко.



8 ходка

Озера нет. Не то бывшая большая наледь, не то уровень воды в этом году сильно упал. За 30 минут выходим к верхнему краю долины с отметкой 1445,0 м.

Встаём на ночлег. Уютно. Неплохие (для Муяканского хребта) площадки под палатки. Дрова, вода.

Это наш катамаран.

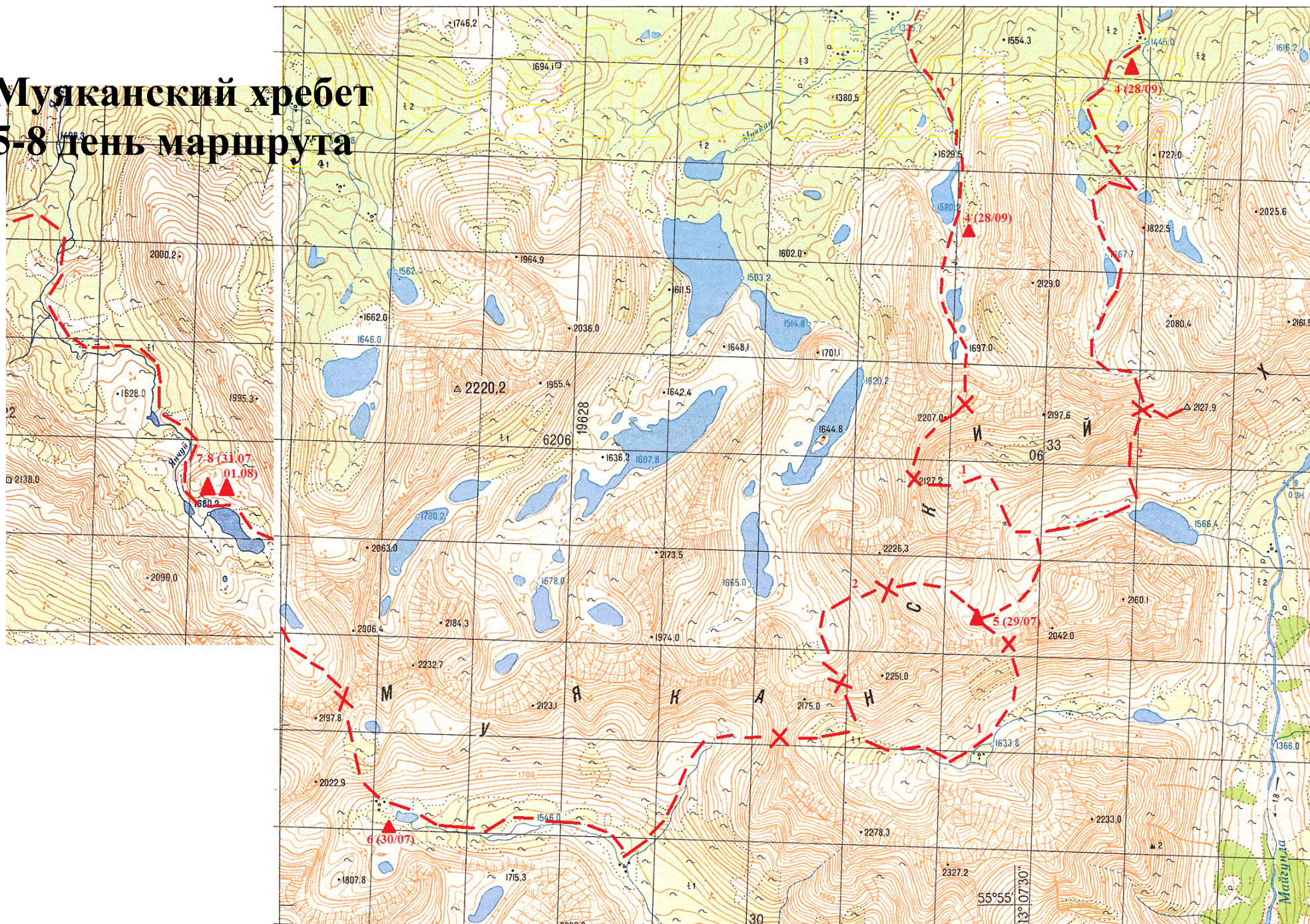
Две гондолы и лопасти в руках. Вместе с насосом, ремнабором и скрутками 12 кг.

Фотографируем на всякий случай, чтобы не думали, что он сам к Муе придёт.



Муяканский хребет

5-8 день маршрута



29 июля 5 день

Первый правый приток р. Муякан – п. Бетховен 2А* – вершина 2207 м 1Б – п. Муякан
Восточный 1-ый 1Б* – исток правого притока р. Майгунда

Протяжённость км	Ходовое время час: мин	Погода		
		утро	день	вечер
0	10:30	ясно	переменная облачность	пасмурно, дождь

Разделение на связки

1 связка: Кочкин Григорий, Подольский Денис, Файзуллина Диана

1 ходка. От стоянки у верхней границы большого озера с отметкой 1580,2 метров идём с небольшим набором высоты. Редкий стланик, мелкая и средняя осыпь. До второго озера 30 минут. Озеро 50 на 150 метров. Обходить лучше по камням правого берега. Обход занимает 15 минут.

2 ходка. Обходим два небольших озера левым берегом и подходим к морене из крупной осыпи, запирающей верхний цирк. Подъём в верхний цирк 30 минут.



В верхнем цирке перевала воды нет.

Выбираем путь на юг, через гребень. Более-менее логичных путей 3-4. Решили подниматься на наиболее

низкую седловину в гребне. Правый по ходу кулуар.

Орографические названия для перевалов и вершин в этом цирке не подходят ни для Муякана ни для Майгунды поэтому можем пофантазировать. В каждом походе в этот район мы выбираем тему заранее:

2005 год посвятили первопроходцам Сибири и Дальнего Востока

2010 год – полководцам Великой Отечественной

2014 год – поэтам Серебряного века

Сейчас - композиторам

Мы не настаиваем на своих названиях, если кто-то знает другие. Мы не называем перевалы в честь своих клубов, ВУЗов или городов. Мы используем исторические имена только тогда, когда орографические названия ну ни как не подходят. Мы называем только те перевалы, информация о которых отсутствует в Интернете и других доступных нам источниках информации. Иногда просто для удобства – ну не описывать же перевал под названием «Х» или «У».

И так...

п. Бетховен 2А*, 2135 м 55 57' 44" 113 07' 03"

(сквозное первопрохождение – подъём с определяющей стороны + траверс)

экспозиция склонов: север-юг; определяющий категорию перевала склон – северный;

характер склонов: скально-осыпной;

соединяет: истоки первых правых притоков р. Муякан и р. Майгунды муйской;

расположен в главном Муяканском хребте в 200-х м восточнее г. 2207.

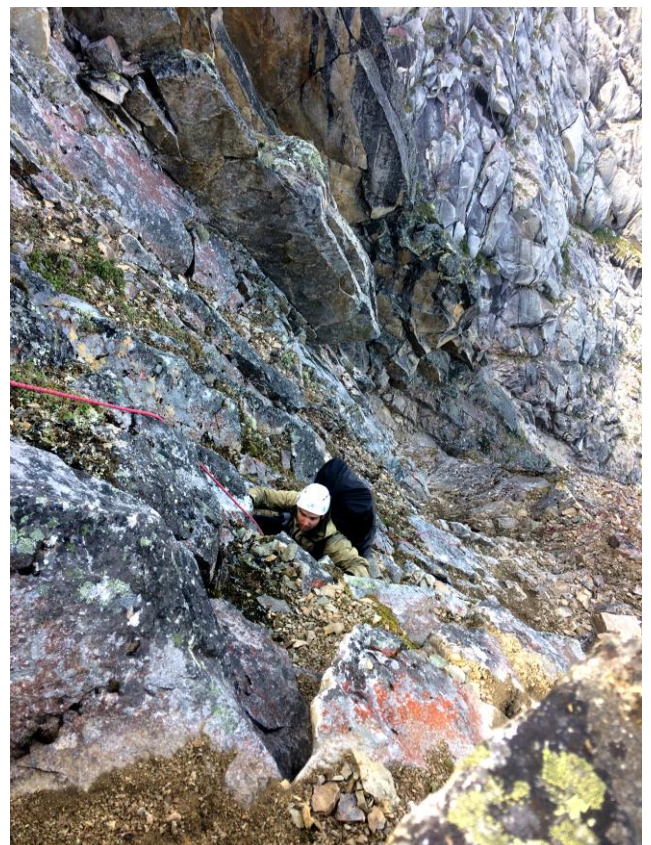
Перевальный взлёт скально-осыпной 300 м. Первые 100 м средняя осыпь уклон до 35-40°. Осыпь «мёртвая». Выходим под кулуар.

Кулуар узкий до 7 метров. Скально-осыпной. Уклон до 70°. Начинаем провешивать перила. Используем верёвку длиной 50 метров, диаметром 9 мм, с разрывной нагрузкой 2800 кг. Подъём первого без рюкзака. Организация станций на



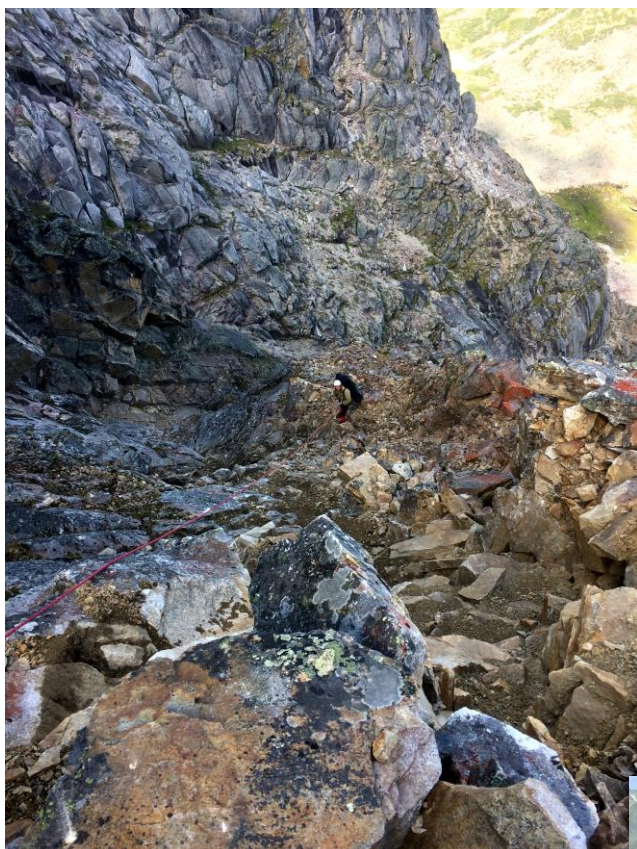
локальных петлях из основы диаметром 10 мм.

Начало первой верёвки – последняя осыпная площадка перед скальным взлётом.



Подъём по разрушенным скалам. Длина первого участка 40 метров. Уклон до 70°.

Станция на обломке скалы из отдельной локальной петли длиной 3,5 м.



В конце первой верёвки хорошая ровная терраса.

Вторая верёвка. Подъём по разрушенным скалам. Длина второго участка 35 метров. Уклон до 65° .

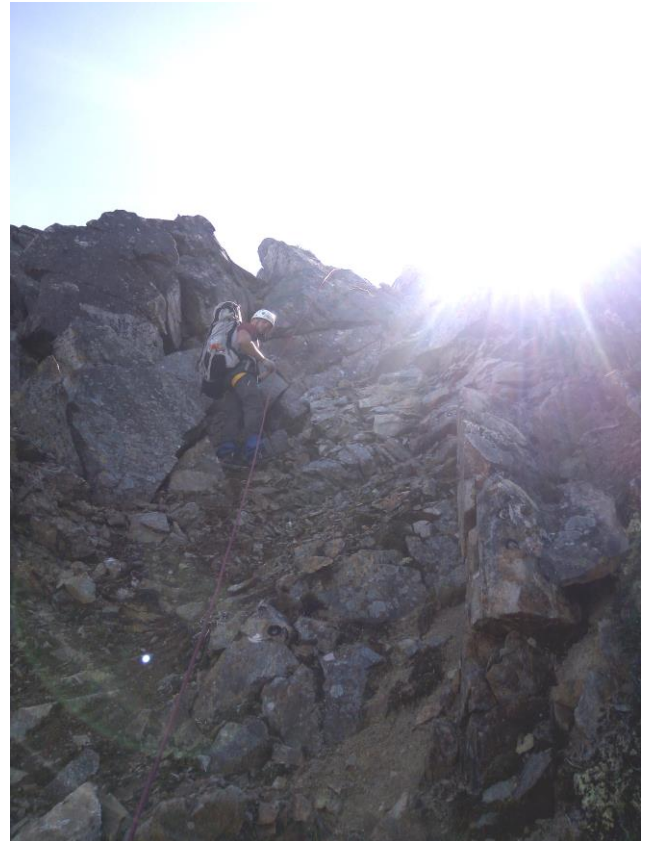


Станция на обломке скалы из лишнего куска основы. Перестёжка на небольшом «балконе». Можно работать без постоянной самостраховки.



Третья верёвка. Подъём в основном по средней осыпи лежащей на скальном основании. Длина второго участка 40 метров. Уклон до 55° . Кулуар становится неярным.

Перед перевальной седловиной снова скалы.



Станция на обломке скалы из отдельной локальной петли длиной 3,5 м.



Всё мы на гребне – «капец!, зачем же так сразу!?! – с первого перевала!...»

А южный склон гребня вполне простой и ходимый.



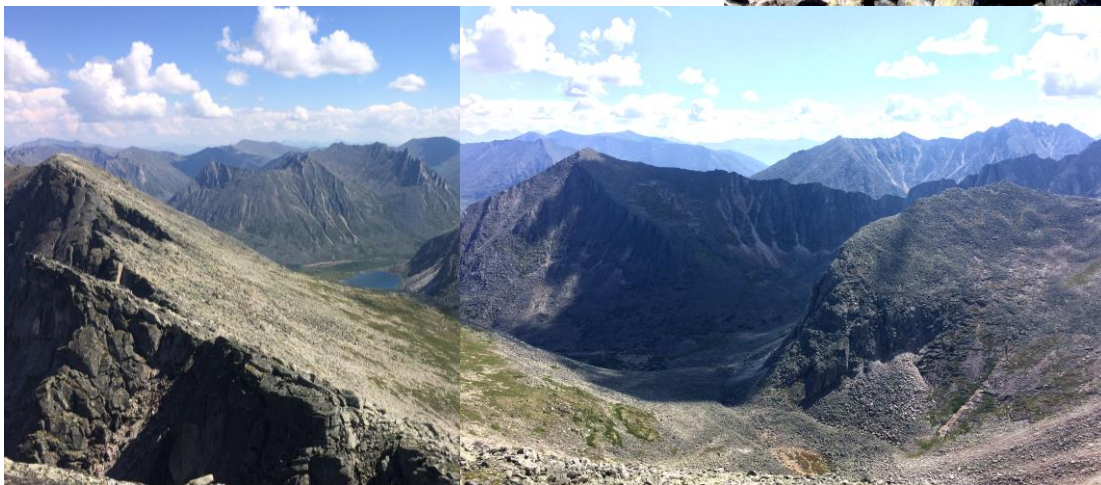
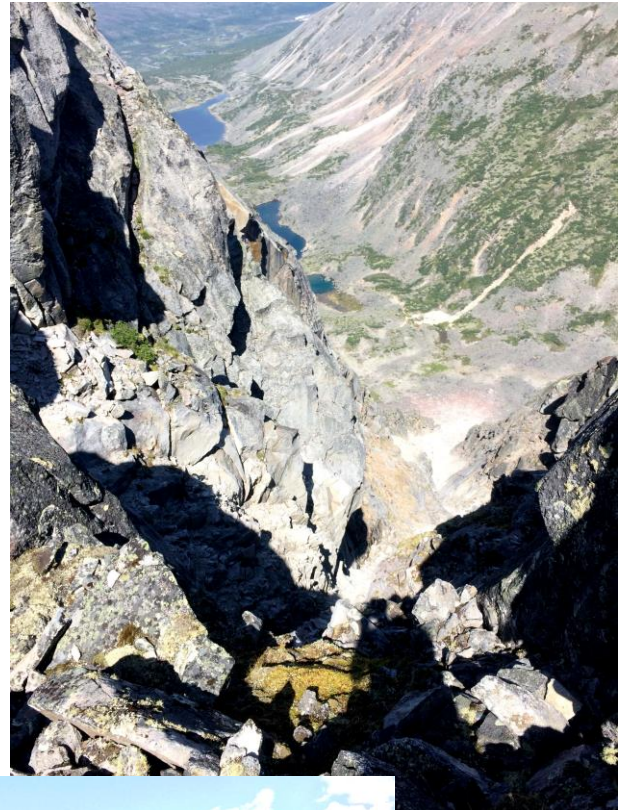


Подъём занял 4 часа. (3-6 ходка)

Вид назад, на север, в долину первого правого притока Р. Муякан

Вид вперёд, на юг, в долину первого правого притока р. Майгунда Муйская

Перевальная седловина – неширокая скально-осыпная площадка. Тур соорудили в центре на большом обломке скалы. Вышли на седловину в 15:00.



Спуск с перевала Бетховен в сторону притока р. Майгунда осыпной, средняя и крупная осыпь

курум. Трудность спуска с перевала не превышает 1Б.

Благодаря переводу часов на походное время у нас ещё 10 часов светового дня. Решили не спускаться в долину, а пройти гребнем через вершину 2207 м.

7 ходка. Траверс с пологим набором высоты по средней и крупной осыпи. Подъём на вершину с перевала занял 40 минут. На вершине тур не обнаружили, строить тур тоже не стали.



вершина 2207 м, 1Б
(сквозное первопрохождение)

*характер склонов: скально-осыпной;
расположена в главном Муяканском хребте
у истоков первых правых притоков рек
Муякан и Майгунды муйской.*

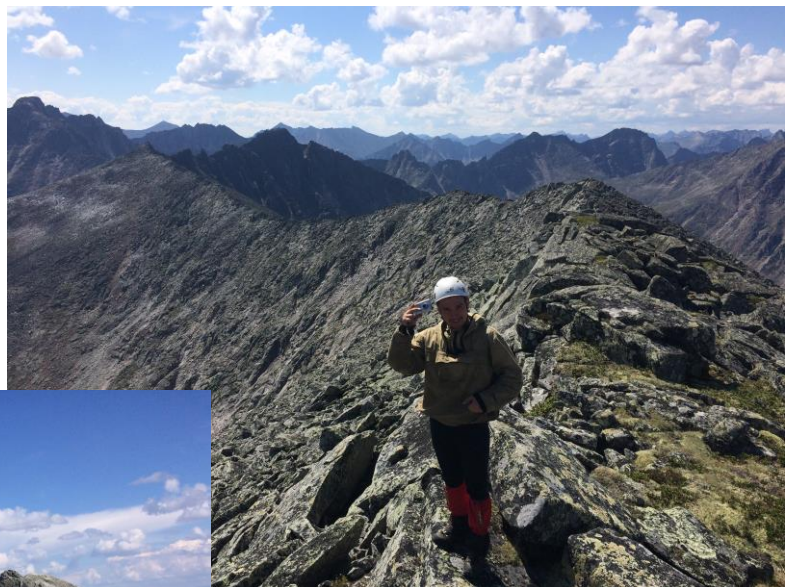
Вершина остроконечная. Есть небольшая скальная площадка с южной стороны. Подъём и спуск с вершины по гребню технически не сложен. Средняя и крупная осыпь с выходом простых разрушенных скал.



Участок гребня от п. Бетховен до вершины

Участок гребня от вершины до п. Муякан Восточный 1-ый.

После прохождения вершины двигаемся по гребню в юго-западном направлении. Через 500 метров гребень поворачивает



строго на юг, в сторону понижения между вершинами 2207 и 2127 метров.

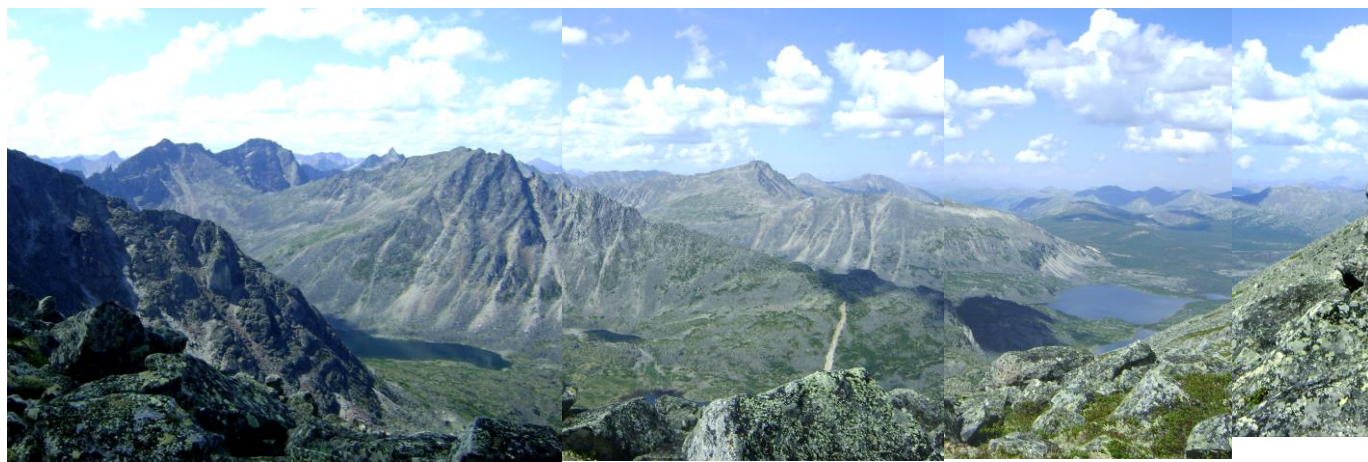


8 ходка. Движение в сторону неявного понижения гребня 40 минут. Сложность траверса 1Б.

п. Муякан Восточный 1-ый 1 Б*, 2123 м 55 57' 22" 113 03' 32"
(одностороннее первопрохождение – траверс + спуск с определяющей стороны)
экспозиция склонов: запад-восток; определяющий категорию перевала склон – восточный;
характер склонов: осыпной;
соединяет: истоки р. Муякан и р. Майгунды муйской;
расположен в главном Муяканском хребте в 1 км южнее г. 2207.

Перевальная седловина неясная.
Наиболее низкая точка гребня.
Тур сложили у основания выхода
разрушенных скал

Вид на запад в сторону истока р.
Муякан и Муяканских озёр.



Вид на восток в долину правого притока р. Майгунда



Перевал с двух сторон осыпной. Средняя и крупная осыпь. Со стороны р. Муякан склон положе, с равномерным уклоном не более 35-40°. В сторону долины притока р. Майгунда склон круче, до 45-50°, с выходами скал.

Вид с перевала на гребень с перевалом Бетховен и часть траверса до вершины.



Вид на спуск с п. Муякан Восточный 1-ый в сторону притока р. Майгунда.



Спускались, используя гимнастическую страховку на сложных участках. Склон изобилует курумом более 2-х м, приходится лезть свободным лазанием.



9 ходка. Спуск в верхний цирк занял 1 час.



В цирке вода есть – только ручей, озера нет. Выход из цирка в сторону р. Майгунда затрудняет крупная осыпь. Двигаться тяжело. Приходится перепрыгивать с камня на камень.

Вид на перевал Муякан
Восточный 1-ый со стороны
притока р. Майгунда.



Вид на спуск с перевала Бетховен
в сторону притока р. Майгунда.

Сброс высоты из верхнего цирка с
пройденными перевалами в долину
правого притока р. Майгунда.



Вид на долину
правого притока р.
Майгунда с верхним
озером.

10 ходка. Обогнули восточный отрог
Главного Муяканского хребта.
Открылся вид на перевал Шопена с севера.



Спустились к истоку правого притока р.
Майгунда, поставили палатку на истоке.
Отметка 1566,4 метров. Дров мало – сухой
стланик. Места для палатки есть.



Вид на перевальный взлёт перевал
Шопена с севера
Завтра на туда...

Вид на перевал Муякан
Восточный 2-ой со стороны
правого притока р. Майгунда.

Завтра туда путь второй связки.



29 июля 5 день

Второй правый приток р. Муякан – п. Простой Муяканский 1Б – вершина 2127,9 м 1А – исток первого правого притока р. Майгунда Муйская

Протяжённость км	Ходовое время час: мин	Погода		
		утро	день	вечер
12	8:30	ясно	переменная облачность	пасмурно, дождь

Разделение на связки

2 связка: Шорников Дмитрий, Ялалетдинова Лейсан, Руднева Наталья

1 ходка. От места стоянки двигаемся вдоль ручья. Движемся по траве и средней осыпи, встречается кустарник.

2 ходка. Долина поворачивает на восток-юго-восток. Начинаем набирать высоту в сторону перевала. Набор плавный, пологий.



**п. Простой Муяканский 1Б, 2040 м
55 56' 42" 113 06' 14"
(сквозное прохождение)**

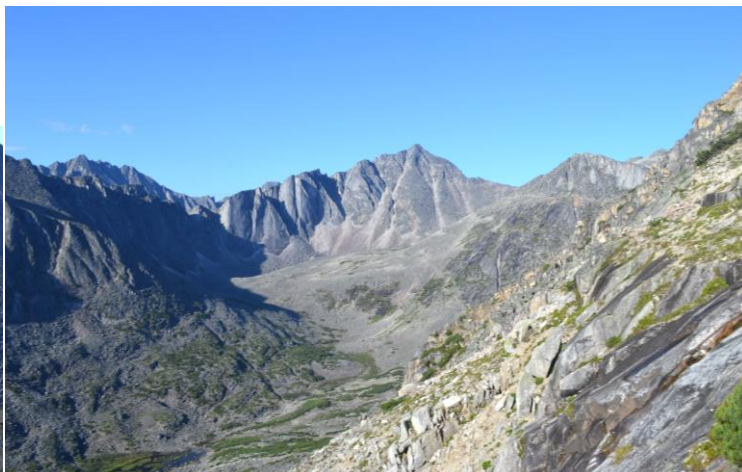
*экспозиция склонов: север-юг; определяющий категорию перевала склон – южный;
характер склонов: осыпной;
соединяет: исток второго правого притока р. Муякан и исток первого правого притока р. Майгунды муйской;
расположен в главном Муяканском хребте в 200-х м западнее г. 2127,9.*

3 ходка. Перевальная седловина расположена прямо у западного склона вершины. Подъём на гребень занимает 30 минут. Уклон 30°. Средняя осыпь, трава. Перевальная седловина широкая: 15 x 10 метров.



Сняли записку группы туристов из г. Смоленск 2015 года. Название читается плохо, но слово Муяканский есть.

Вид на юг. Слева – долина р. Майгунды Муйской.



Справа – вид на перевалы Шопен и Муякан Восточный 2-ой.

**вершина 2127,9 м, 1А
(радиальное прохождение)**

*характер склонов: осыпной;
расположена в главном Муяканском хребте у
истоков второго правого притока реки Муякан.*

Вершина рядом, подъём несложный,
решили сходить.



Реперный знак в хорошем
состоянии.
Красивые туры.

А это состояние записки в туре.
Её даже сохранить не удалось -
рассыпалась



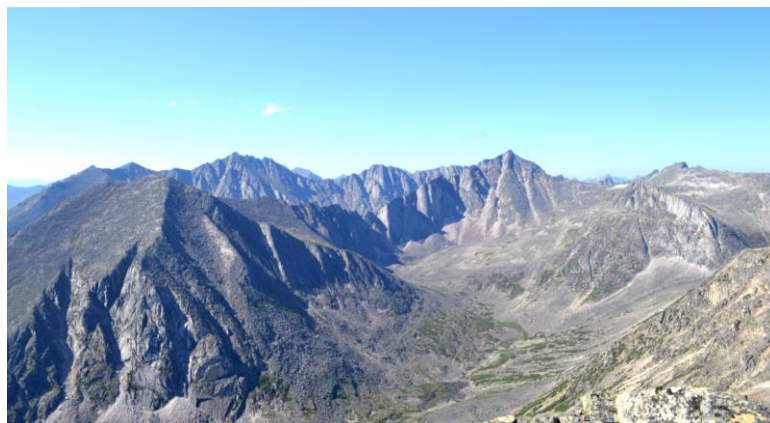
4 ходка. Подъём с перевала по средней осыпи без рюкзаков занимает 20 минут. Спуск по пути подъёма те же 20 минут.



Долина второго правого притока р. Муякан с вершины

Долина р. Майгунда Муйская с вершины.

Вид с вершины на путь 1-ой и 2-ой связок и их совместная стоянка под п. Шопен.



Вид на спуск с перевала.

5 ходка. Спуск с перевала: траверсируем склон вправо по средней и мелкой осыпи. Через 7 минут движения доходим до ложбины с мелкой осыпью и спускаемся по ней. После 30 минут спуска начинают появляться плоские каменные плиты, а также травянистые полки. Ещё через 15 минут склон выполаживается.



Вид на перевал от озера правого притока р. Майгунды Муйской.

6 ходка. Спуск к озеру по средней осыпи.

Озеро потрясающее, буквально висит над долиной р. Майгунды.

Шикарный вид.

Есть дрова и можно организовать стоянку.



Но нам нужно сегодня успеть под другой перевал – там встреча с первой связкой.



7-8 ходка. Движение по средней осыпи и зелёным полкам в верхний цирк долины.



Вид на перевал завтрашнего дня – Муякан Восточный 2-ой.

Вот связки и встретились.
Прямо за палатками кулуар
перевала Шопен.



30 июля 6 день

Исток первого правого притока р. Майгунда Муйская – п. Шопен 2А – п. Шуберт 1Б –
исток третьего правого притока р. Майгунда Муйская

Протяжённость км	Ходовое время час:мин	Погода		
		утро	день	вечер
11	11	ясно	ясно	ясно

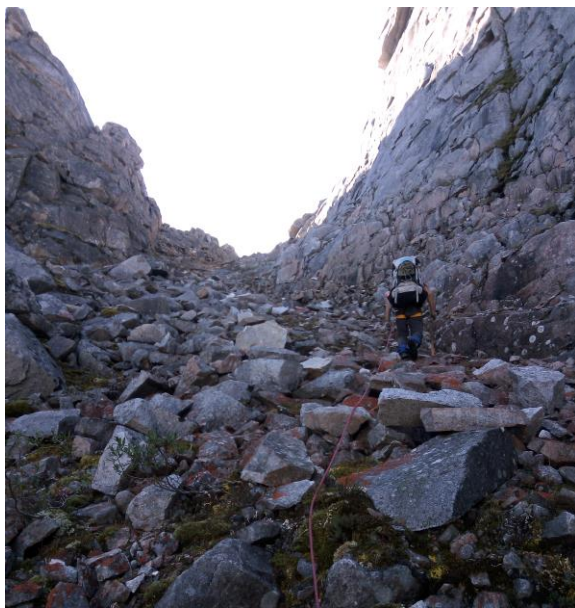
Разделение на связки

1 связка: Кочкин Григорий, Подольский Денис, Файзуллина Диана

1 ходка. Подход под перевальный взлёт вдоль ручья по зелёнке. Дров практически нет. Но стоянки неплохие.

2 ходка. Подъём по осыпному конусу под кулуар. Крупная осыпь. В верхней части курум больше 3-х метров. Местами приходится идти с гимнастической страховкой.

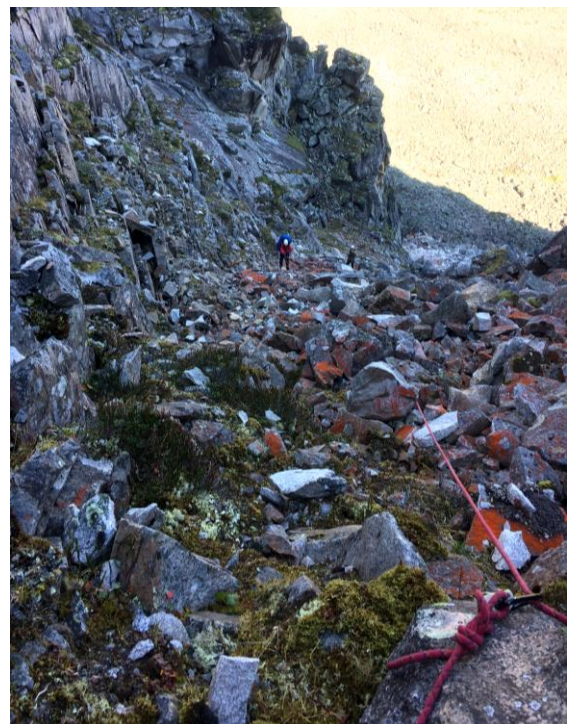
На гребень ведут 2 кулуара образуя английскую букву V. Мы выбрали левый. Внешне показалось, что он проще.



Кулуар скально-осыпной, ширина 10-15 м, средняя осыпь уклон до 55°. В средней части наиболее сложный участок. Провешиваем перила – 45 м, крепление за выход скалы.

п. Шопен 2А, 1923 м
55 56' 28" 113 07' 29"
(сквозное первопрохождение)

экспозиция склонов: север-юг;
определяющий категорию перевала склон – северный;
характер склонов: скально-осыпной;
соединяет: истоки первого и второго правых
притоков р. Майгунды муйской;
расположен в восточном отроге главного
Муяканского хребта в 1 км западнее г. 2042.





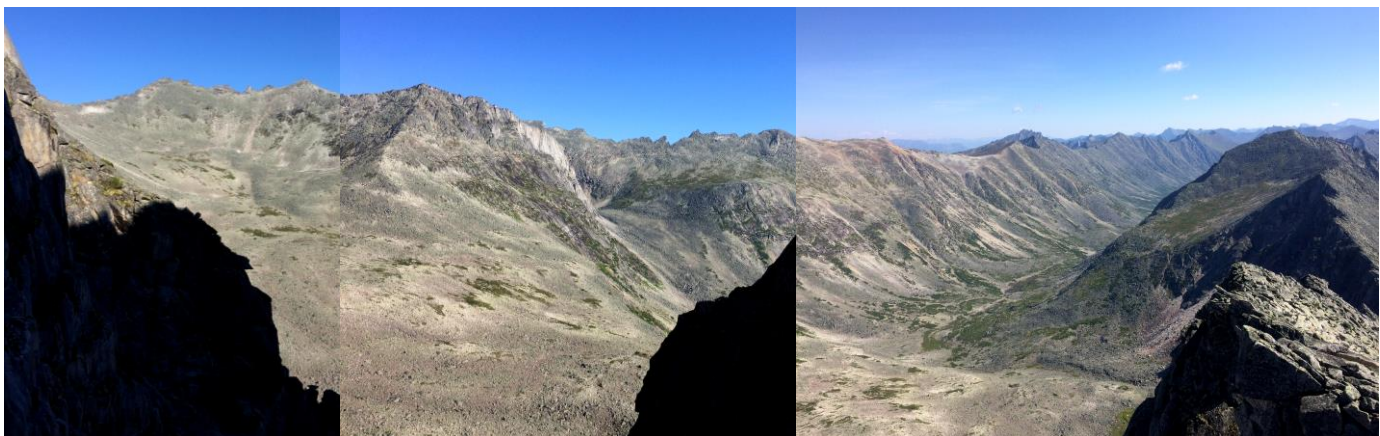
Верхняя часть кулуара – крупная осыпь, курум – местами «живые». Подняться без перил можно, спуститься – нет, придётся вешать ещё как минимум 40 метров.

3-4 ходка. Подъём по кулуару.

Перевальная седловина узкая. Тур построили в центре на большом камне.



Вид вниз из соседнего кулуара. Он уже – до 10м, осыпь мельче и несколько круче нашего



Вид на север. Вид на перевалы и траверс 5 дня 1 и 2 связок.

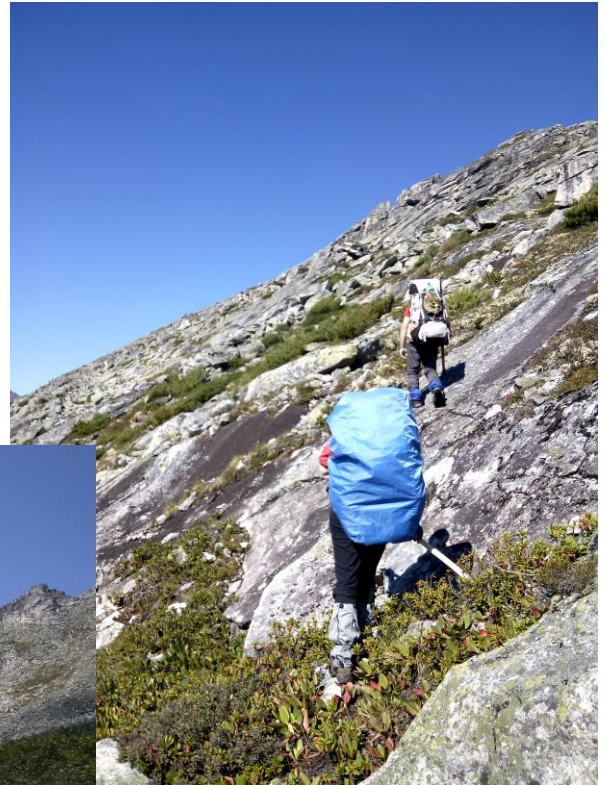


Вид на юг. Спуск с перевала проще. Уклон до 35° . Крупная и средняя осыпь.

С перевала траверсируем правый по ходу склон в сторону вершины 2251 м. Очень хотели выйти в верхний цирк под перевал не теряя высоты.

Не получилось – устали лазить по крупной осыпи и скальным зеркалам, уклоном до 50° . Пошли вниз.

По пути к вершине встречаются еще перевалы в хребте, но все большей сложности, примерно 2Б.



5-6 ходка. Выход в цирк под перевал Шуберта.

п. Шуберта 1Б, 2074 м 55 56' 03" 113 05' 11"
(сквозное первопрохождение)

экспозиция склонов: восток-запад;

определяющий категорию перевала склон – восточный;

характер склонов: скально-осыпной;

соединяет: истоки правых притоков р. Майгунды муйской;

расположен в южном отроге главного Муяканского хребта в 500-х м южнее г. 2175.

7 ходка.

Подъём на перевал осыпной. Средняя осыпь с небольшими выходами травы. Уклон до 40° .



В верхней части крупная осыпь, курум.

Из цирка до седловины путь занял 1 час.



Седловина широкая, травянисто-каменистая. Тур сложили на камнях в центре.

Вид на запад, в долину истока

3 (основного) правого притока р. Майгунда.



Вид на восток, в долину истока 2-го правого притока р. Майгунда.

8 ходка. Спуск с перевала первые 10 минут – крупная и средняя осыпь, далее средняя осыпь с травянистыми островами и стлаником из рододендрона. Уклон не более 30°.



Через 25 минут спуска есть вода. Спуск до долины ручья занял 1 час.

9 ходка. Подход к ручью и вдоль ручья, в долину 3-го правого притока р. Майгунда затруднён стлаником всех видов, но проходится лавированием. По устью ручья спустились к наледи, есть звериные тропы.

10 ходка. Далее пошли вверх по наледи к озеру. Идти по наледи легко. Камней много, вода течет между ними, шагаешь как по асфальту. По окончании наледи русло ручья расходится на несколько, есть сухие и обводнённые русла. Сухие – заросшие стлаником и неудобны для прохода. Проще идти по воде, переходя на берег.



11 ходка. Последнюю ходку до озера шли по звериной тропе, которая идёт по правой стороне ручья. Тропа хорошая, читается легко. В долине встретили козлов, лося, куропатку. В реке даже есть рыба. Пришли на стоянку к верхнему озеру. Озеро примерно 70 на 70 м, не глубокое. Стоянки есть, дров много.

30 июля 6 день

Исток первого правого притока р. Майгунда Муйская – п. Муякан Восточный 2-ой 1Б – п. Стравинский 2А – п. Шуберт 1Б – исток третьего правого притока р. Майгунда Муйская

Протяжённость км	Ходовое время час: мин	Погода		
		утро	день	вечер
11	10:30	ясно	облачность	ясно

Разделение на связки

2 связка: Шорников Дмитрий, Ялалетдинова Лейсан, Руднева Наталья

**п. Муякан Восточный 2-ой
1 Б, 2100 м**

(сквозное прохождение)

*экспозиция склонов: восток-запад;
определяющий категорию перевала*

склон – западный;

характер склонов: осыпной;

*соединяет: истоки р. Муякан и первого
правого притока р. Майгунды Муйской;*

*расположен в главном Муяканском
хребте в 1,5 км севернее г. 2251.*



1 ходка. Подъём в цирк под перевал по средней и мелкой осыпи.

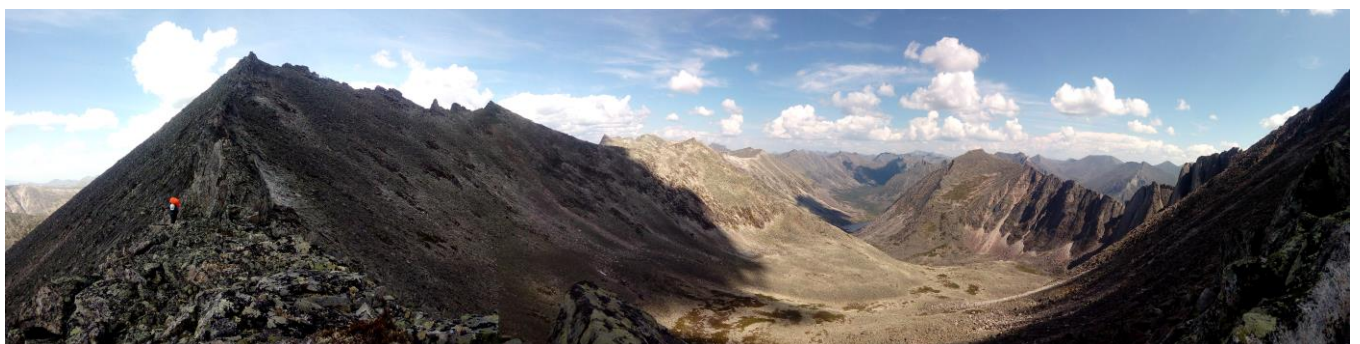
2 ходка. Ближе к гребню осыпь становится крупной. Появляется курум. Уклон до 40°.



Перевальная седловина широкая, наиболее низкое место в гребне.

Тура нет.

Вид на путь движения вчерашнего дня и долину правого притока р. Майгунды Муйской



Сложили тур. Но логика подсказывает, что не мы здесь первые. Должен же был кто-то здесь до нас ходить.

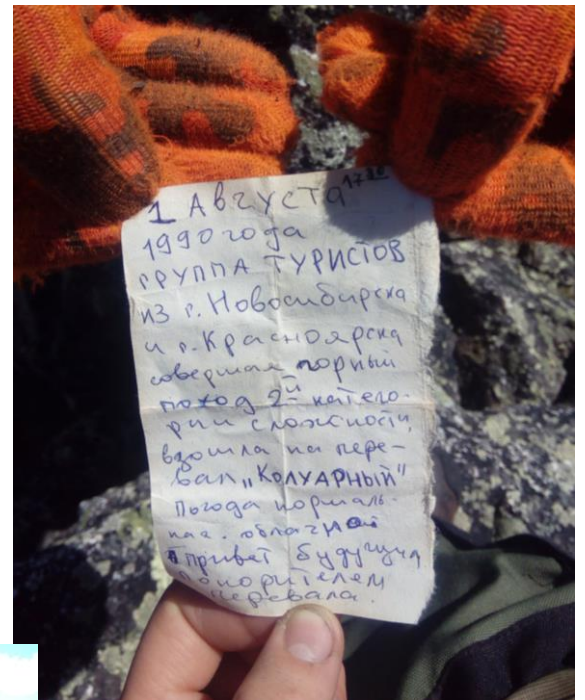
Прошлись вдоль всего гребня. На юге, под северным склоном г. 2251 есть кулуар.



Добраться туда не очень просто, особенно по западному склону гребня.

Но тут есть тур! И записка. Уважаем горников. Во первых взошли! на 1Б; во-вторых, не в самом простом месте, в третьих – назвали странно.

Не претендуя на приоритет в первопрохождении (правда ооочень! сомневаемся, что 13 человек горников пошли спускаться в долину Майгунды), с названием мы всё же не согласны. Данное ими название во-первых не является орографическим – хотя здесь «сам бог велел..», во вторых (и нам кажется это важнее) название перевала будет стимулировать другие группы подниматься на гребень по заведомо более сложному пути. А это уже не очень хорошо.



Вид на верхний цирк восточной «ветви» Муяканских озёр в сторону спуска.

3 ходка. При спуске лучше забирать правее по ходу, обходя выходы скал. Спуск по средней живой осыпи с уклоном до 45°, местами выходы скал с уклоном до 50-60°.



4 ходка. Спустились в верхний цирк по средней осыпи и зелёнке.

Вид на п. Муякан Восточный 2-ой (по нашей версии) и п. Кулуарный (по «горной» версии). Сами делайте выводы.

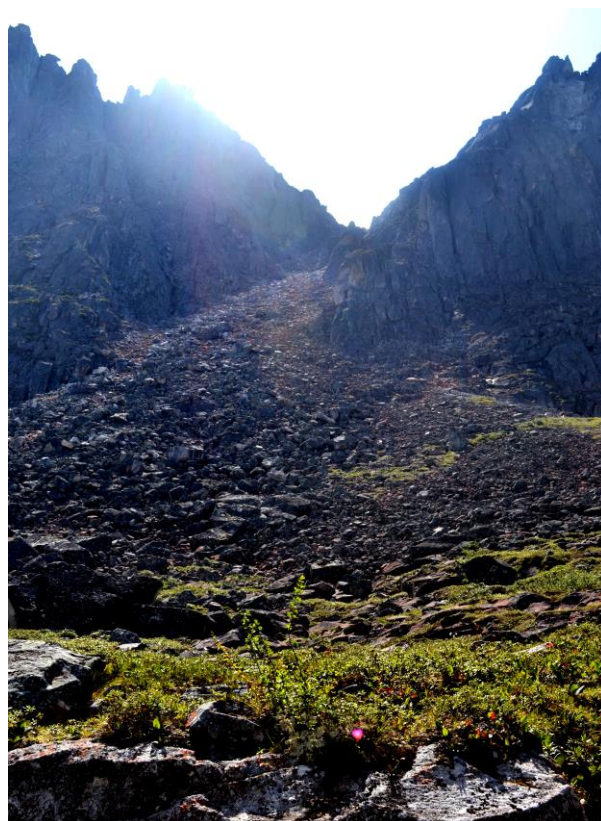


Вид на наш следующий перевал.

**п. Стравинского 2 А, 2085 м
(сквозное первопрохождение)**

*экспозиция склонов: север-юг; определяющий категорию перевала склон – северный;
характер склонов: скально-осыпной;
соединяет: восточный исток р. Муякан и исток второго правого притока р. Майгунды Муйской;
расположен в главном Муяканском хребте в 1 км западнее г. 2251.*

5 ходка. Подход под перевальный взлёт по средней и мелкой осыпи и траве занимает 40 минут.



6 ходка. На перевал ведёт широкий (до 20 м), крутой (до 50°) кулуар. Мелкая и средняя осыпь в нижней части. В зависимости от подготовки группы, а в дождь в любом случае, на спуск нужно вешать 1-2 верёвки. На подъём не обязательно.

Верхняя часть кулуара уже, сложена крупной осыпью.



Проходить лучше вдоль правых по ходу скал.

Последняя часть подъёма проще. На гребень к перевальной седловине ведут характерные «ворота».



Перевальная седловина узкая 2 на 1 метр. Тура не обнаружили. Следов прохождения перевала другими группами – тоже.



Вид с верху на кулуар и в долину верхнего Муяканского озера из восточной ветви озёр.

Вид с нашего перевала на следующий.



7 ходка. Спуск много проще. Занимает 30 минут. Уклон до 30°. Средняя и мелкая осыпь с выходами травы.

Вид на п. Стравинского с низу из верхнего цирка второго правого притока р. Майгунда Муйская.



п. Шуберта 1Б, 2074 м 55 56' 03" 55 56' 03"
(сквозное первопрохождение)

*экспозиция склонов: восток-запад;
определяющий категорию перевала склон – восточный;*



*характер склонов: скально-осыпной;
соединяет: истоки правых притоков р. Майгунды муйской;
расположен в южном отроге главного Муяканского хребта в 500-х м южнее г. 2175.*

Проходим перевал вслед за 1-ой связкой. Связались по рации. Они на перевале. Отстаём на 1 час. Решили, что они нас ждать не будут – побегут вниз искать место

и ставить лагерь.

Описание прохождения есть у 1 связки. Повторяться нет смысла. Так что коротко...

На перевале



Вид вперёд. Там на 1-ом озере нас ждёт 1 связка.

31 июля 7 день

**исток третьего правого притока р. Майгунда Муйская – п. Янчуй Центральный 2А –
верховье р. Янчуй Ангарский**

Протяжённость км	Ходовое время час: мин	Погода		
		утро	день	вечер
5	9:00	ясно	облачность	ясно

Снова вместе. Идём одной группой.

1 ходка. После стоянки обходим озеро левым берегом 30 минут. Стланик и средняя осыпь. Затем вдоль ручья 15 минут до зелёной старой морены запирающей верхний цирк долины.



2 ходка. Набор высоты по руслу ручья. Берега труднопроходимы. До верхнего озера поднялись за 1 час.



Верхнее озеро под перевалом.



Вид на долину третьего правого притока р. Майгунда Муйская и озеро, где была ночёвка.



В лево на юго-запад уходят цирки с перевалами в долину р. Итыкит, на запад в долину р. Майгунда Ангарская.

3 ходка. Под наш перевал ведёт большой набор высоты, практически на север, мимо скальных сбросов г. 2197.8 в висячий цирк под перевальным взлётом.



Путь подъёма на перевал.

4 ходка. Перевальный взлёт не крутой – уклон до 40° , средняя и крупная осыпь.



п. Янчуй Центральный 2А, 1930 м 55 56' 13" 113 00' 44"
(сквозное прохождение)

экспозиция склонов: юго-восток – северо-запад;

определяющий категорию перевала склон – северо-западный;

характер склонов: скально-осыпной;

соединяет: истоки третьего правого притока р. Майгунды Муйской и р. Янчуй Ангарский;
расположен в Главном Северо-Муйском хребта в 1 км северо-западнее г. 2197.8



Перевальная седловина узкая
явная. Перевал – категория
сложности 2А. **Сняли записку
группы туристов из г.**

Вид в долину правого притока р.
Майгунды Муйской.



Вид в долину р. Янчуй
Ангарский

5-6 ходка. Спуск с перевала сложнее, является определяющей стороной. С самого верха идут скальные выходы. Проход по узкому не глубокому кулуару с мелкой осыпью. Ширина кулуара до 10 м, уклон до 45°.

Кулуар выводит на две скальные полки, с травянистыми выходами.

Ниже скальной полки короткие сбросы, по 5-7 метров. Уклон до 60°. Можно повесить перила на оба сброса сразу. Правда крепить их практически не за что и из-за перегибов склона будут большие проблемы с их снятием с низу.



Второй сброс короче – 5-7 м, но круче – до 70°.



Решили спустить рюкзаки отдельно и пройти эти сбросы налегке с гимнастической страховкой.

Первый сброс 8-10 метров – проходится лавированием по зелёным полкам



Самое крутое место – небольшой вертикальный камин. Проходится легко на трении. Но это всё в хорошую погоду.

Так второй сброс выглядит снизу.
В сухую погоду, да налегке
проходить одно удовольствие.



Спуск до «зелёнки» 1 час 20
минут.

Вид долины р. Янчуй Ангарский
из верхнего цирка.



Вид на п. Янчуй Центральный «в
лоб»

Вид на весь цирк с
перевалом



7 ходка. По средней и крупной осыпи спускаемся к первому озеру долины р. Янчуй Ангарский. (30 минут). Озеро мелкое, небольшое 50 на 100 метров. Стоянок хороших нет. Дров тоже. Обходим озеро левым берегом. Обход 20 минут.



8 ходка. Начинается сброс высоты к большому озеру – истоку р. Янчуй Ангарский. Движение по водостоку. Средняя осыпь или русло ручья.

9 ходка. Вышли к озеру. Большое – больше 1 км в длину и до 250-300 м в ширину. Берега поросли берёзкой и стлаником. В поисках стоянки обошли озеро левым берегом. Можно встать не доходя истока реки.

1 августа, 8 день

Протяжённость км	Ходовое время час: мин
0	0:00

Погода весь день – пасмурно
дождь.

ДНЁВКА!

