

УЧАСТОК МАРШРУТА № 2

Северо-Муйский хребет

исток второго левого притока р. Янчуй Ангарский – п. Уютный 1А – р. Майгунда Ангарская – долины (1 связка – второго, 2 связка – первого) левых притоков реки – п. Шостаковича 2А – п. Глинки 1Б – п. Бородина 1Б – п. Итыкит 1А – исток левого притока р. Итыкит – п. Чайковского 2А – пик Чайковского 1Б – п. Скрябина 2А – р. Итыкит – п. Грига 2А – п. Вивальди 1Б* – 2А – п. Огинского 1А – озеро (отметка 1074,2) исток р. Мокогон – р. Муя – сплав по р. Муя (от устья р. Мокогон – до урочища Юкта)*

8 дней

6 дней, пешком 63 км, 54 ходки

2 дня, сплав 80 км, 24 грёбки

Обзорная карта 2 участка маршрута Северо-Муйский хребет

2 дня, сплав 80 км, 24 грёбки



2 августа, 9 день

верховье р. Янчуй Ангарский – исток второго левого притока р. Янчуй Ангарский

Протяжённость км	Ходовое время час: мин	Погода		
		утро	день	вечер
8	9:00	Переменная облачность, дождь	Переменная облачность	Переменная облачность, дождь

К сожалению, погода испортилась вчера окончательно и сегодня с утра мелкий дождь.

1 ходка. От стоянки начинаем движение вдоль левого берега р. Янчуй Ангарский.



Идти легко. Сброс высоты идёт полого.

2 ходка. Вышли к границе зоны леса. Очень хочется себя пожалеть... Долина – сплошные заросли стланика. Причём как-то сразу 2А-2Б.



3 ходка. Спустились к ручью.



Пытаемся двигаться переходя с берега на берег, но везде очень плохо. Ручей течёт широкими миандрами в несколько русел.

4 ходка. Прошли первый левый небольшой приток реки

Долину второго (основного) левого притока реки от долины реки Янчуй Ангарский отделяет длинный высокий отрог. Обходить его – примерно 8 км, по такой «бьяке» это потерять день.

Наш перевал расположен в верховьях второго левого притока реки. Идти до слияния ни в коем случае нельзя. Слияние намного ниже долины, приток течет параллельно р. Янчуй несколько километров, разделенный этой грядой.



5 ходка. Пробуем траверснуть его без потери высоты. За час выходим на верх. Видно нашу цель – распадок с перевалом в долину р. Майгунда Ангарская.

6 ходка. Спустились в долину правого притока реки Янчуй Ангарский. Приток течёт в узкой ложбине. Зажат склонами со сплошными зарослями стланика.

Идти можно только по ручью. Выше зоны стланика – крутые изрезанные склоны – тоже идти плохо.

7-8 ходки. Идём вдоль ручья. Скорость около 1,5 км в час. И по сегодняшнему дню это даже хорошо.

9 ходка. Выше долина чуть расширяется и выполаживается. По берегам появляются небольшие платформы приподнятые на 10-15 метров от уровня воды.



На одной из таких платформ встаём на стоянку. До воды конечно минут 5 идти, зато хоть спать относительно ровно.

3 августа, 10 день

исток второго левого притока р. Янчуй Ангарский – п. Уютный 1А – р. Майгунда Ангарская – долины (1 связка – второго, 2 связка – первого) левых притоков реки

Протяжённость км	Ходовое время час: мин	Погода		
		утро	день	вечер
12/8	12:00/11:00	ясно	Переменная облачность, дождь	Переменная облачность, дождь

Последний взгляд на долину истока реки Янчуй Ангарский на п. Янчуй Центральный и Муяканский хребет.

1 ходка. От места стоянок подъем по руслу ручья 30 минут цирка с нужным нам перевалом.



**п. Уютный 1А, 1900 м
(сквозное первопрохождение)**

*экспозиция склонов: север – юг;
определяющий категорию перевала склон – южный;*

*характер склонов: травянисто-осыпной;
соединяет: истоки второго левого притока
р. Янчуй Ангарский и первого правого
притока р. Майгунды Ангарской;
расположен в северо-западном отроге
Главного Северо-Муйского хребта в 1 км
западнее г. 2008.6*

Цирк ограничен широкой низкой седловиной. Посередине небольшое возвышение. На левую седловину подъем травянисто-осыпной, на правую - средняя осыпь. Оба перевала ведут в долину р.Майгунда, разделенные невысокой грядой.



2 ходка. Перевальный взлет 70 метров. Уклон 25-30°. Время подъема 25-30 минут.

Вид назад в верхнюю долину притока

Седловина широкая, трава и мелкая осыпь. Тур сложили в центре на пропелшине.



Вид на долину р. Майгунда Ангарская и перевалы ГСМХ.



3 ходка. Спуск сложнее – крутые травянистые полки, наверху



поросшие рододендронам, ниже - березка. Спуск к ручью 30 минут. Ручей залегает в глубоком овраге. Лучше сразу пересекать ручей, выходить на левый берег и подниматься на гребень берегового холма. Ручей уходит вниз, до слияния с р. Майгунда Ангарская, но туда лучше не спускаться.

4 ходка. Вышли на гребень посреди долины. Гребень весь сплошные заросли берёзки и стланика.



5-6 ходка. С холма надо уходить влево, ориентируясь на островки елей. Пробраться в других местах к берегу р. Майгунда гораздо сложнее. Спуск до р. Майгунда 2 часа.



Какая первозданная, нетронутая человеком природа! Какое буйство флоры! Иногда просто хочется сдохнуть.

Спустились к правому берегу реки Майгунда Муйская к отметке 1377 в 2 км выше первого правого притока

Здесь мы снова разделяемся.

1 связка уходит вниз по реке, затем вверх, в долину второго левого притока.

2 связка – вверх по реке, в долину первого левого притока.

1 связка – Д. Шорников, Г. Кочкин, Д. Файзуллина

7-8 ходка. Долины р. Майгунда Ангарская – сплошные заросли. Идти берегом практически невозможно. Можно попытаться счастья, поднявшись высоко по левому или правому берегу под скально-осыпные сбросы. Но и там скорость движения не превышает 1 км/ч. 2 ходки идём по руслу реки.



9-10 ходка. Срезаем стрелку впадения второго левого притока в р. Майгунда и начинаем набор высоты вдоль русла ручья.

11 ходка. В средней части долины притока идти становится существенно легче. По берегам появляются большие травяные поляны без стланика. Это спасение – иначе мы не дошли бы и до середины долины.



12 ходка. Вышли к крохотному озерцу (или небольшой наледи) в среднем течении притока.

Дрова (редкие кустики стланика и берёзки), вода есть.

Сил нет!

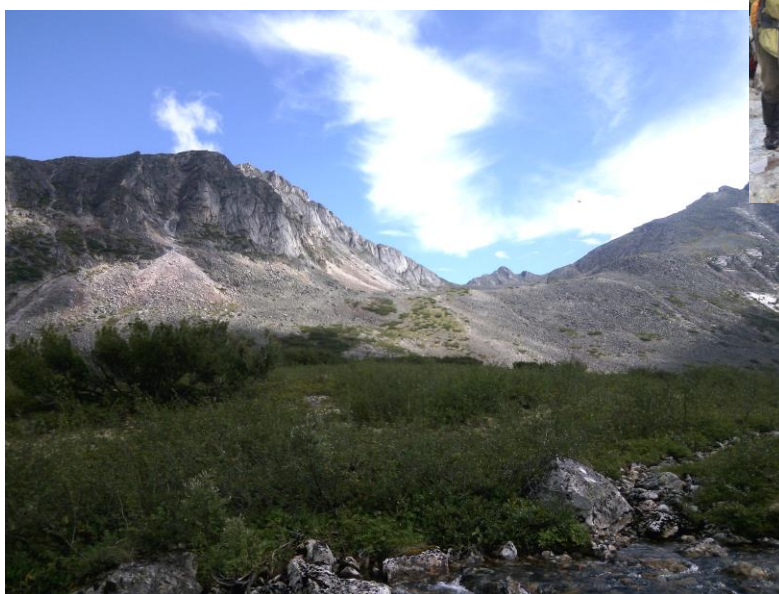
Встаём на ночлег.



2 связка – Л. Ялалетдинова, Д. Подольский, Н. Руднева

7-8 ходка. Полностью аналогично 1 связке, только вверх по течению – долины р. Майгунда Ангарская – сплошные заросли. Идти берегом практически невозможно. Можно попытаться счастья, поднявшись высоко по левому или правому берегу под скально-осыпные сбросы. 2 ходки идём по руслу реки.

10 ходка. Не доходя до впадения первого левого притока р. Майгунда Ангарская, начинаем забирать вверх по склону, круто набирая высоту. Тропы нет, продираемся через березовый стланик. За 1 ходку выходим к руслу притока.



Вид на наш следующий перевал.

11 ходка.

По притоку двигаться намного легче. Чем выше, тем русло шире, камни плотные. За 1

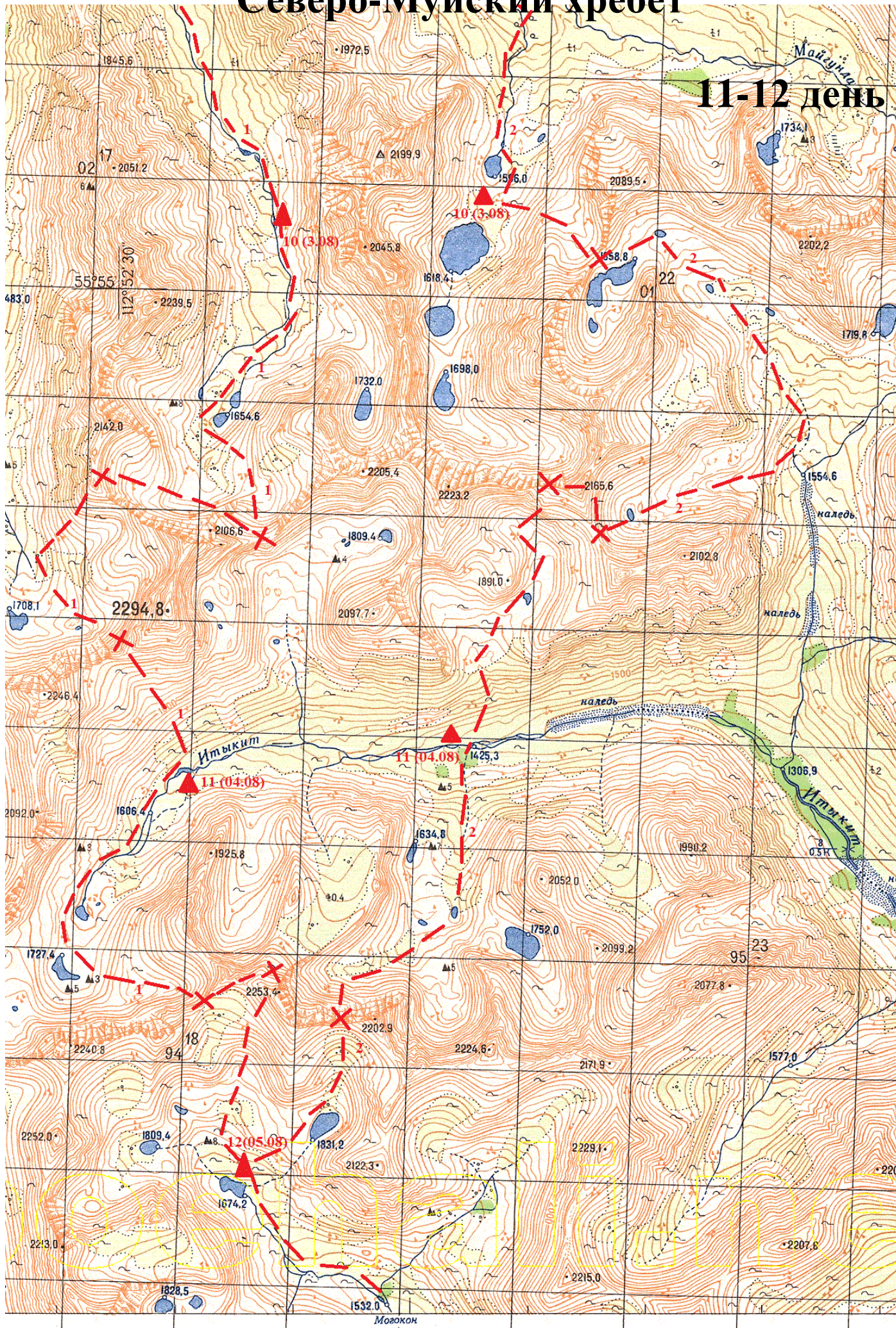
ходку выходим к первому озеру. Озеро небольшое 100 метров в длину, 80 метров в ширину. Вдоль берега удобных мест практически нет. Можно встать на правом берегу в 20 метрах на сырых площадках или подняться на 50-70 метров вверх и устроить лагерь.

Поднимаемся и встаём на стоянку под осыпью, ведущую в верхний цирк к перевалу нашей связки.



Северо-Муйский хребет

11-12 день



4 августа, 11 день

Второй левый приток р. Майгунда Ангарская – п. Шостакович 2А – п. Глинка 1Б – п. Бородин 1Б* – р. Итыкит

Протяжённость км	Ходовое время час: мин	Погода		
		утро	день	вечер
10	10:00	Переменная облачность, дождь	Переменная облачность	Переменная облачность, дождь

1 связка – Д. Шорников, Г. Кочкин, Д. Файзуллина

1-2 ходка. Долина второго левого притока р. Майгунда Ангарская узкая, троговая. Верхняя половина долины проходится легко, по камням русла или по берегам ручья.

В конце долины озеро с отметкой 1654,8 м.



В конце долины большой цирк чётко разделённый на две половины восточную и западную.

По центру непроходимая северная стена г. 2106,6, до 400 м скальных зеркал.

Это западная часть цирка

Это восточная.



Пройти на р. Итыкит можно из обоих цирков. Решаем исследовать оба.

В восточном цирке южная стена напрямую выводит в долину р. Итыкит и там есть логичная относительно лёгкая осыпная седловина. Что вряд ли принесёт нам большие дивиденды (в смысле баллы при судействе). А западный цирк сложнее. И проходимый перевал сначала выведет в верхний цирк долины третьего левого притока р. Майгунда Ангарская, а дальше ещё неизвестно как будем выбираться в долину Итыкита. Но... решаем на лёгкую седловину сделать разведочный радиальный выход, а маршрут продолжить по сложному варианту.

Круто!...Мы не ищем лёгких путей!.. Да нет, конечно, просто хотим захватить и исследовать, как можно больше цирков, да и дополнительное первопрохождение лишним никогда не бывает. Уж там точно никто не был.

Итак...



**п. Шостаковича 2А 1940 м
56 53' 52" 112 53' 54"**

(сквозное первопрохождение)

*экспозиция склонов: север – юг;
определяющий категорию перевала склон – южный;*

*характер склонов: скально-осыпной;
соединяет: долину второго левого притока
р. Майгунда Ангарская и долину р. Итыкит;
расположен в ГС-МХ в 1 км вост. г. 2106,6*

Полная разведка перевала заняла 3 часа. Взяли с собой немного снаряги и еды.

Подъём по средней осыпи 45 минут. Уклон до 40°.

Перевальная седловина небольшая площадка в окружении скал. Тур сложили под наклонно стоящим скальным останцем.



А перевал оказался интереснее, чем смотрелся с низу, сложнее. Кто ж знал.

Разведка, так разведка. Пошли спускаться.

Первые 100 метров спуска – травяные полки среди скал с уклоном склона до 55°. Так как мы налегке проходим без верёвок. С рюкзаками хотя бы одну повесить придётся.

Затем начинается узкий, скально-осыпной кулуар. Сделали станцию и пошли вниз.

1 верёвка. Уклон до 70° . Длина 50 м. Кулуар узкий до 5 м. Средняя живая осыпь. Здесь и налегке приходится вешать перила.

За 1 час спустились на сыпуче в цирк.
Вид на долину р. Итыкит. Здесь уже всё просто.



Вот так выглядит перевал из цирка с южной стороны.



Можно возвращаться. Ну, вроде мы насквозь прошли. Правда, налегке.



Это вид в долину 2-го левого притока р. Майгунда Ангарская.

Это вид в долину р. Итыкит.

Возвращаемся назад. На всё про всё ушло 3,5 часа.

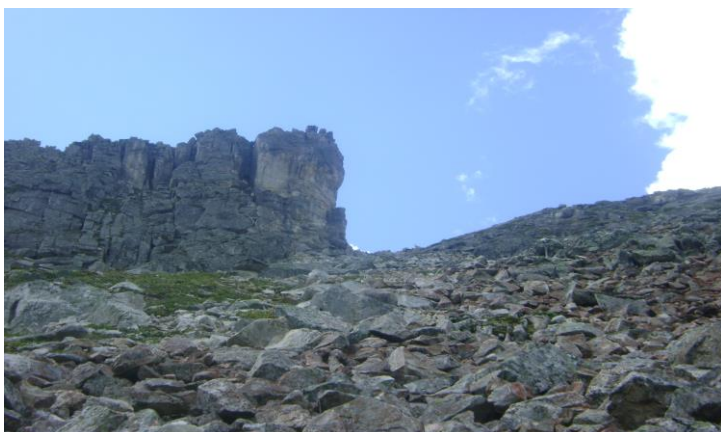


**п. Глиники 1Б 2010 м
55 54' 02" 112 52' 56"**

(сквозное первопрохождение)

*экспозиция склонов: северо-восток – юго-запад;
определяющий категорию перевала склон –
северо-восточный;*

*характер склонов: скально-осыпной;
соединяет: долины второго и третьего левых
притока р. Майгунда Ангарская;
расположен в северном отроге ГС-МХ в 1 км
южнее г. 2112,6*



Просто олень. Далеко. Блиско не подпускает.

Идём дальше.



6 ходка. Подъём по ложбинке водостока по средней осыпи.

Выходим под перевальный взлёт, обходя скальные бастионы. Средняя и крупная осыпь, последние 100 метров – средняя и мелкая живая осыпь. Уклон склона до 50°.

Вид назад. И на п. Шостаковича.



Ну я то зачем сюда пошёл.



Верхний цирк долины третьего левого притока р. Майгунда Ангарская и вид на следующий перевал.



Вид на верхний цирк долины второго левого притока р. Майгунда Ангарская.



7 ходка. Категория сложности перевала 1Б. Спуск с перевала по средней и крупной осыпи. За 30 минут спускаемся в верхний цирк перевала до травы. На спуске встречаются скальные выходы. Уклон склона на спуск до 40°.

Вид на п. Глинка с низу.



Через 30 минут от перевала есть вода.

Дальше двигаемся по траве с выходами средней осыпи. Через 25 минут начинаем набор на перевал в сторону р. Итыкит.

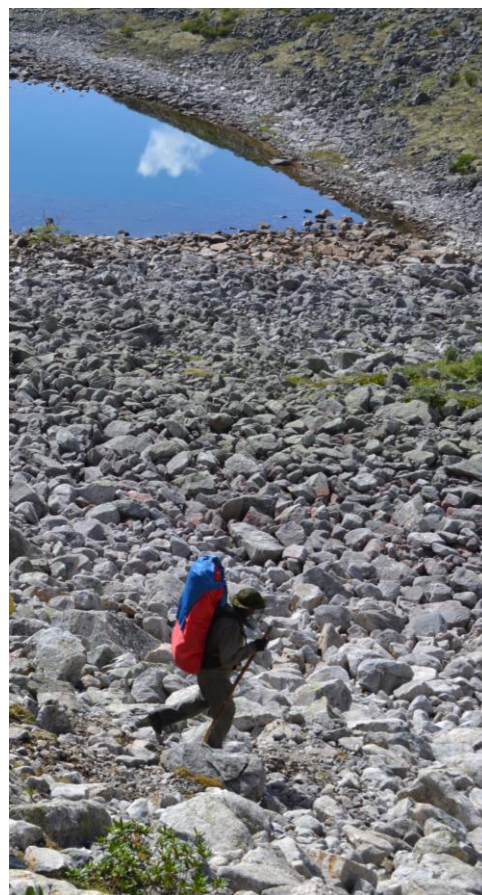
п. Бородина 1Б* 2044 м 55 53' 16" 112 52' 37"
(сквозное первопрохождение)

*экспозиция склонов: северо-запад – юго-восток;
определяющий категорию перевала склон – северо-западный;*

характер склонов: скально-осыпной;

*соединяет: долины третьего левого притока р. Майгунда
Ангарская и р. Итыкит;*

расположен в ГС-МХ в 1 км юго-западнее г. 2294,8



8 ходка. Первая треть набора высоты идёт по крупной осыпи. Поднимаемся по осыпи до скальных зеркал.

Продолжение движения горизонтально, вдоль скальных сбросов. Далее – вправо по осыпи к перевальной седловине.

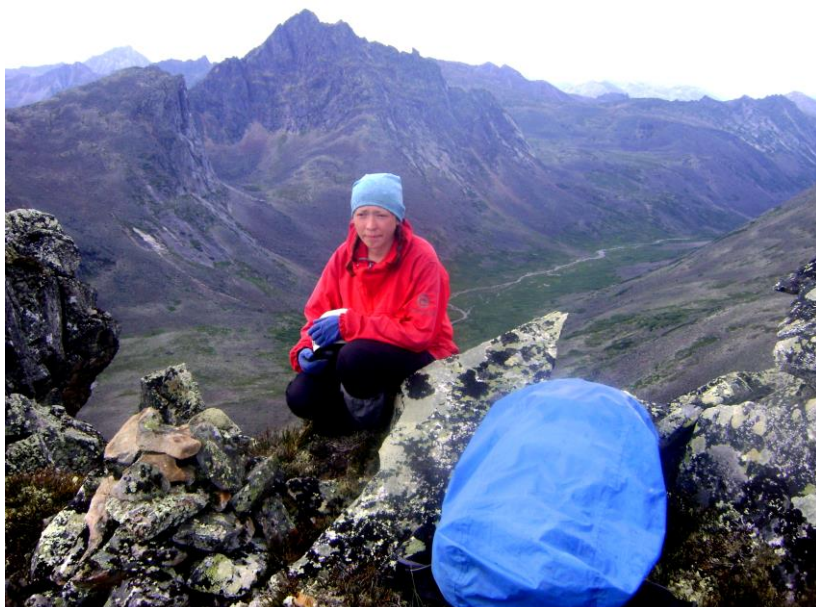
Вторая половина подъёма – по осыпи вдоль скал. Вся осыпь живая.



Подниматься тяжело. Вот такая мелочь и всё сыпется. Подъём занимает 1 час.



Перевальная седловина небольшая скальная с травянистыми выходами в сторону р. Итыкит.



Сложили тур.

Вид в долину третьего левого притока р. Майгунда Ангарская.

Вид в долину р. Итыкит.



Панорама на долину р. Итыкит и перевалы завтрашнего дня.



9-10 ходки. Спуск с перевала первые 15 минут по средней и крупной осыпи (уклон склона до 45°), далее по большой травяной морене.



После морены спускаемся по средней и крупной осыпи до долины р. Итыкит. Выясняем, где 2-ая связка. Нет, к ним не пойдём. Встаём здесь.

4 августа, 11 день

долины первого левого притока реки Майгунда Ангарская – п. Итыкит 1А – исток левого притока р. Итыкит – п. Чайковского 2А – пик Чайковского 1Б – п. Скрыбина 2А – р. Итыкит

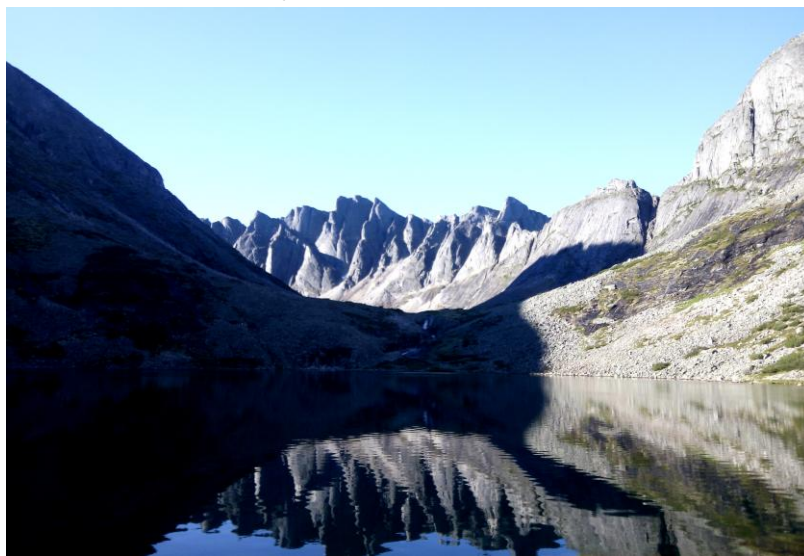
Протяжённость км	Ходовое время час: мин	Погода		
		утро	день	вечер
11	10:30	ясно	Переменная облачность, дождь	Переменная облачность

2 связка – Л. Ялалетдинова, Д. Подольский, Н. Руднева

Предварительно мы хотели пройти на юг к р. Итыкит через эту стену в конце цирка. Провели разведку. Как-то расхотелось. Визуально сложность перевалов в стене на уровне 2Б. Но нужны скальные крючья, а их у нас не так много, как здесь может понадобиться.

Решили не рисковать. Идём на восток.

В нашем месте ГС-МХ делает резкий зигзаг – меняет широтное направление запад-восток на меридиональное юг-север. То есть резко (под 90°) поворачивает на юг, затем через 7 км снова под 90° поворачивает на восток. То есть и с востока у нас главный хребет, но рельеф явно мягче. Будем пробиваться здесь.



1 ходка.

В лоб в цирк ведёт крутой набор высоты по средней и крупной осыпи, уклон до 35°. Можно уйти влево и набирать высоту по травяным полкам. Время подъёма в верхний цирк под перевал 30 минут.

Цирк небольшой, пересекается за 20 минут, есть вода.



**п. Итыкит 1А 1900 м
(сквозное прохождение)**

*экспозиция склонов: северо-запад – юго-восток;
определяющий категорию перевала склон – : северо-западный;
характер склонов: травянисто-осыпной;
соединяет: долины первых левых притоков рек Майгунда Ангарская и Итыкит;
расположен в ГС-МХ в 2-х км южнее г. 2085,5*



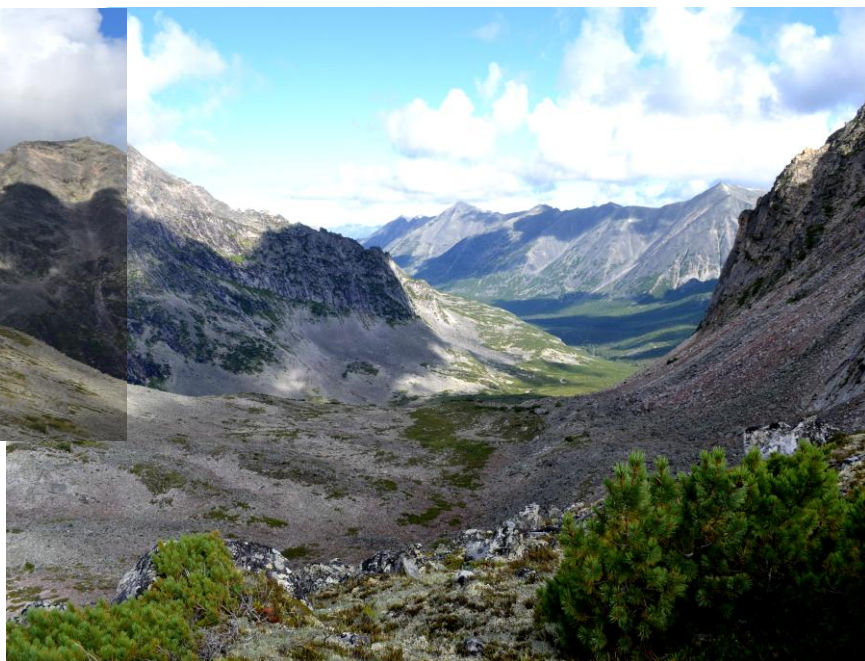
2 ходка.

Перевал – широкая, явно выраженная травянисто-осыпная седловина. Перевальный взлёт 50 метров. Нижняя точка в левом углу. Подъём технической сложности не представляет. Средняя осыпь, местами трава. Уклон до 30°. Подъём на гребень 30 минут

Гребень неширокий, до 3-х метров, порос травой, несколько кустов стланика.



Вид назад в долину первого левого притока р. Майгунда Ангарская



Вид на спуск, в долину первого левого притока р. Итыкит



Спуск с уклоном 15-20° без выраженного перевального взлёта по травяным полкам и средней осыпи – 15 минут.

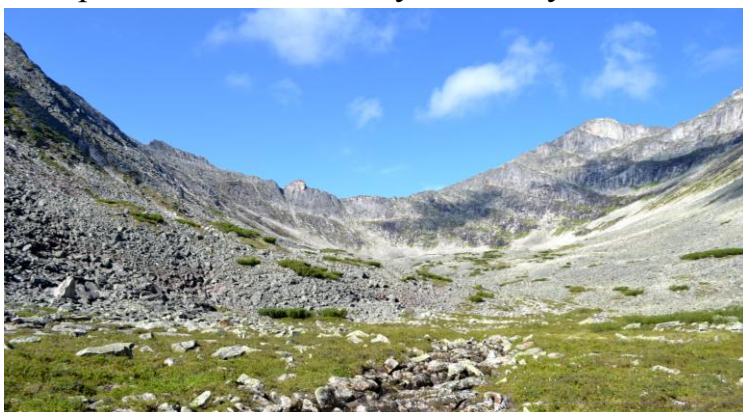


Прямо под перевалом, чуть правее большое озеро. Мы спускаемся левее – к маленькому.

3 ходка. Постепенно всю долину занимает каменная наледь. По наледи 1 ходка. Перед впадением левого притока ручей сбрасывает высоту и разбивается на несколько труднопроходимых русел. Но всё-таки лучше двигаться по руслам ручья. Обход слева или справа гораздо сложнее.



Сразу за слиянием начинается наледь. На наледь спускаться не надо. Уходим с набором высоты в висячую долину на юго-запад.



4 ходка.

В цирк поднимаемся по средней осыпи, местами по стланику и ягелю. Подъём занимает около 45 минут. В цирке есть ручей, местами растет стланик и берёзка.

5 ходка. За 30 минут движения по средней и мелкой осыпи добираемся под перевал. Под ним есть озеро, больше чем наполовину покрытое снегом. Вокруг дров нет, только средняя осыпь.



п. Чайковского 2А, 2050 м

(первопрохождение с определяющей стороны)

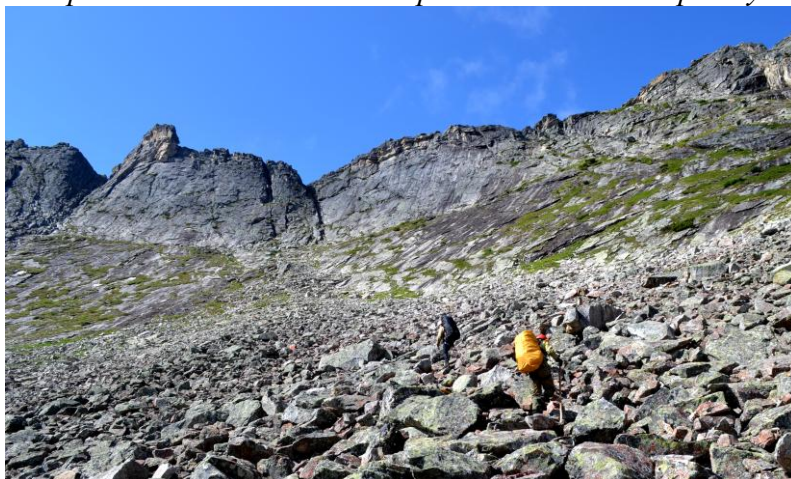
экспозиция склонов: северо-восток – юго-запад;

определяющий категорию перевала склон – северо-восточный;

характер склонов: скально-осыпной;

соединяет: исток левого притока р. Итыкит и исток р. Итыкит;

расположен в южном отроге Главного Северо-Муйского хребта в 1 км южнее г. 2165.6



6 ходка. Выбираем наиболее лёгкий путь подъёма на перевал: сначала по средней и мелкой осыпи по направлению к узкому кулуару. Путь до начала кулуара занял 40 минут.

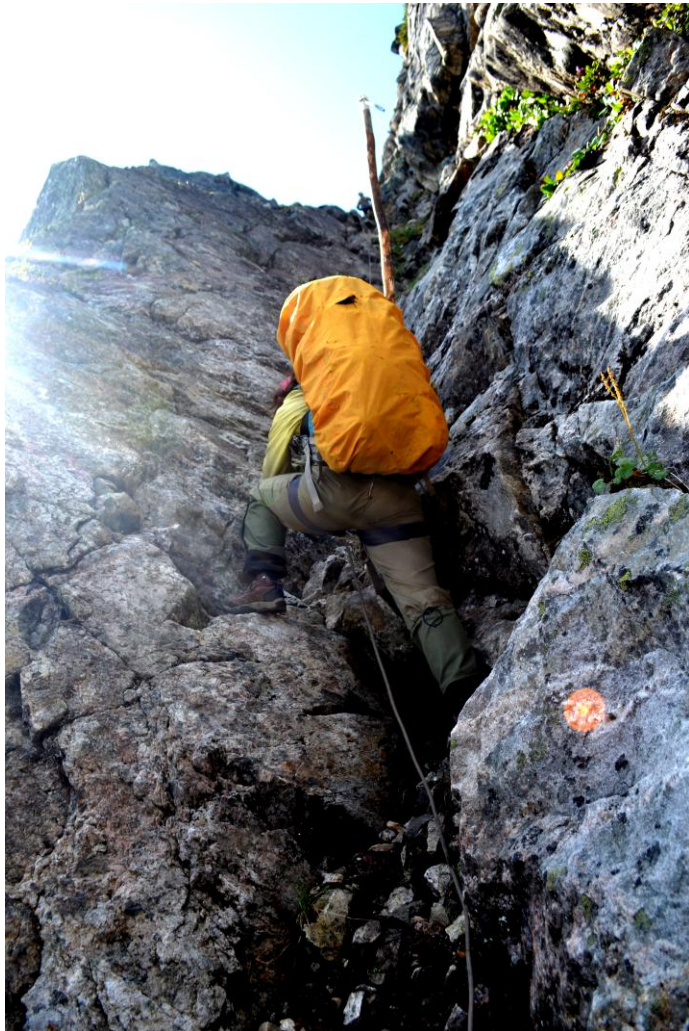
Кулуар узкая щель забитая разнокалиберной осыпью. Первые 50 метров поднимаемся слева от кулуара по травяным полкам. Уклон до 45°.



А вот кто тут живёт.



Затем уклон увеличивается до 50-60°. Появляются гладкие скалы. Вешаем 1 веревку (40 метров) – крепление за камень, подъём по скальным плитам вдоль кулуара. Уклон 60-70°.



2 веревка (40 метров) – крепление за камень, подъём по кулуару по каменным ступеням и мелкой осыпи. Уклон 60-70° (местами до 80°).

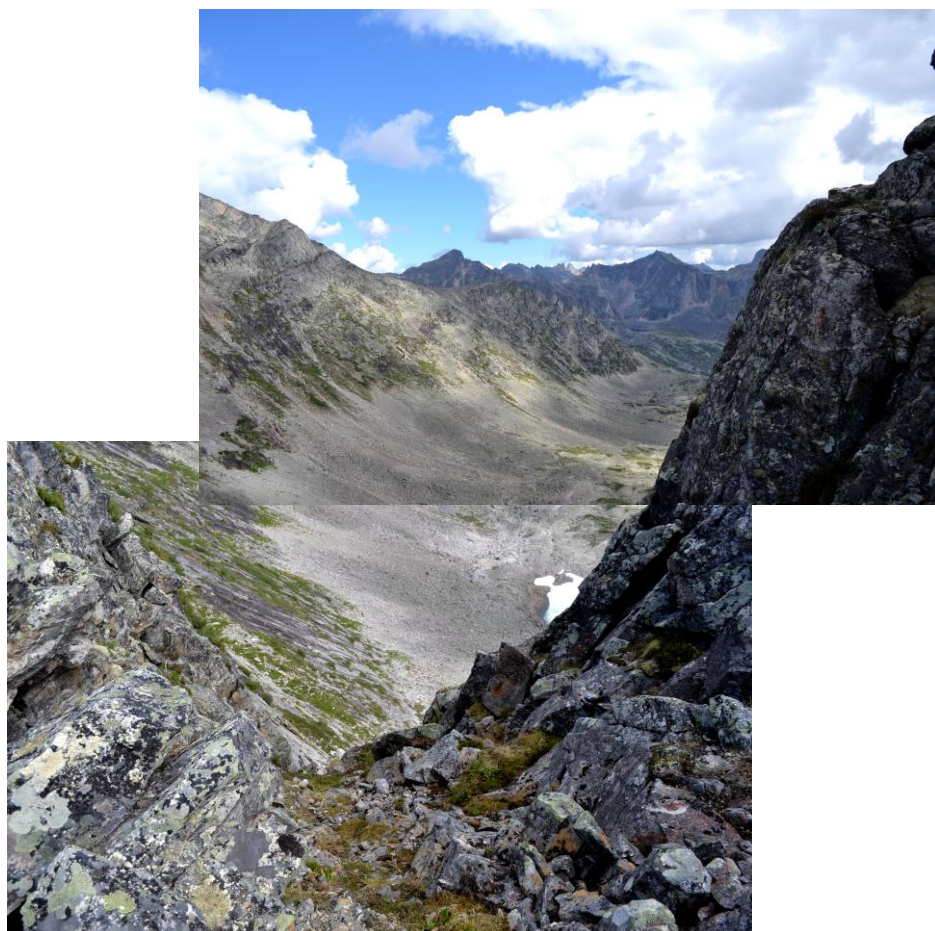
Перевальная седловина в узком гребне. Тура нет.





Вид вперёд в долину р. Итыкит. Спуск в долину много проще. Не сложнее 1Б, средняя осыпь.

Вид назад.



пик Чайковского 2165,6 м, 1Б
(сквозное первопрохождение)
характер склонов: скально-осыпной;
расположена в ГС-МХ у истоков
первого левого притока р. Майгунды
Ангарской.

7 ходка. Движемся вдоль гребня к вершине по крупной и средней осыпи. Подъём занимает 30 минут.



Вид на исток первого левого притока р. Майгунды Ангарской откуда мы не рискнули пойти утром.

Вид в сторону долины реки Итыкит.



Проходим вершину траверсом и спускаемся за 15 минут на седловину перевала. Спуск по средней осыпи не сложнее 1Б.

п. Скрябина 2А, 2100 м

(прохождение траверсом + спуск с лёгкой стороны)

экспозиция склонов: север – юг;

определяющий категорию перевала склон – северный;

характер склонов: скально-осыпной;

соединяет: исток первого левого притока р. Майгунда Ангарская и исток р. Итыкит;

расположен в Главном Северо-Муйском хребте в 500-х м западнее г. 2165,6



На перевальном гребне обнаружили 2 тура без записок, расстояние между которыми 30 метров. От каждого тура спускаются кулуары. Выбираем более низкую точку на гребне и исследуем спуск в сторону левого притока р. Майгунда.

Седловины – небольшие площадки в скальном гребне.

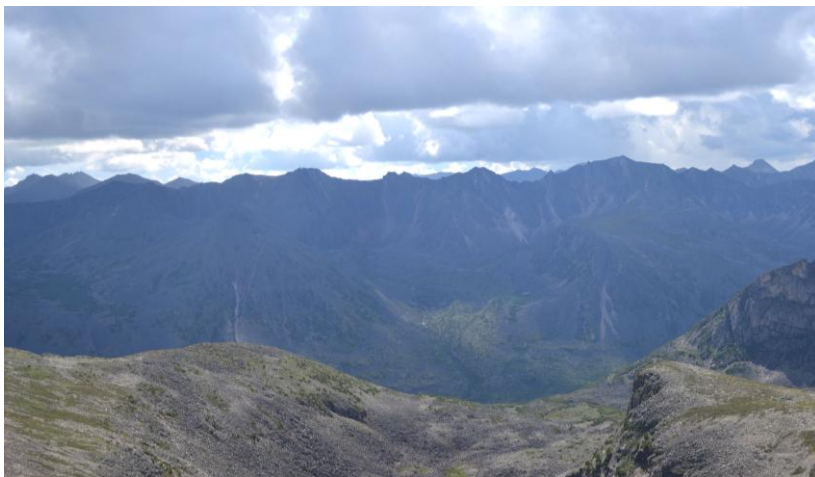
Спуск в сторону левого притока р. Майгунда Ангарская 2А. Одна верёвка – 40 м. Кулуар скально-осыпной. Ширина до 10 м, уклон до 60° . Кулуар выводит на крупную осыпь. Дальше можно идти без верёвок.

С одной стороны жаль, что не рискнули пойти утром через этот цирк. Правда перевал находится в самом восточном углу цирка и даже во время разведки с низу не просматривается.

С другой мы прошли перевал более сложный и сделали первопрохождение.

Первые 10 метров спуск по каменной плите уклоном до 80° . Затем движемся по мелкой живой осыпи. Уклон склона $60-70^{\circ}$. Затем по средней осыпи с уклоном 50° . Далее спуск возможен без веревок первую половину пути по мелкой осыпи.





Вид с перевала в долину р. Итыкит.

8 ходка. Начинаем спуск в сторону р. Итыкит по верху левого отрога. Сначала по средней осыпи и траве 45 минут. Затем появляется стланик. Хорошо виден пик Чайковского с нашими перевалами.



А какой вид с отрога!!!!
Нет не потому, что красиво. Просто это долина р. Итыкит, просто это прямой путь к р. МУЯ!!! Так хочется уже не тащить всё на себе, а плыть, плыть...

Проза...
9 ходка. Спуск в долину. Хорошо видны верхняя долина р. Итыкит, гребень разделяющий долины рек Итыкит и Мокогон и долина второго правого притока р. Итыкит – наш путь движения на завтра.



10 ходка. Спускаемся к ручью, и движемся сначала вдоль него по средней осыпи 20 минут, а затем по густым зарослям стланика. Двигаться даже по ручью становится сложно. После 20 минут ручей теряется и оставшиеся 200 метров до впадения ручья в р. Итыкит мы продираемся через стланик (2А).



11 ходка. Переходим р. Итыкит по наледи, проходим немного вверх по течению и на правом берегу находим место под стоянку. Для одной палатки место найти не сложно.

Связались с 1 связкой – они тоже подходят к стоянке, но в 3-х км выше по течению, напротив первого правого притока р. Итыкит. Идти к ним уже сил нет. Решили, что одну ночь мы друг без друга переживём. Встретимся завтра на Мокогоне.

5 августа, 12 день

р. Итыкит – п. Грига 2А – п. Вивальди 1Б*-2А – озеро (отметка 1074,2) исток р. Мокогон

Протяжённость км	Ходовое время час: мин	Погода		
		утро	день	вечер
8	8:00	ясно	Переменная облачность	Переменная облачность, дождь

1 связка – Д. Шорников, Г. Кочкин, Д. Файзуллина

1 ходка.

Идём вдоль реки до озёр.

Долина заросла стлаником и берёзкой, но не сильно – 1Б.



2 ходка. Можно пройти, лавируя с берега на берег.

п. Грига (Мокогон Центральный левый) 2А, 2070 м 55 51' 35" 112 53' 19"
(сквозное первопрохождение)

экспозиция склонов: запад – восток;

определяющий категорию перевала склон – западный;

характер склонов: скально-осыпной;

соединяет: истоки рек Итыкит и Мокогон;

расположен в юго-восточном отроге ГС-МХ в 1 км западнее г. 2253



Восточный угол верхнего цирка р. Итыкит. По центру наш перевал.

3 ходка. От озера подъём до верхнего цирка 1 ходка по крупной и средней осыпи. Легче всего подниматься по водостоку. Перед перевальным взлётом есть вода. Перевальный взлёт скально-осыпной.



4 ходка. Первая треть подъёма по скально-осыпному кулуару. Ширина кулуара до 15 м, Мелкая и средняя осыпь, уклон до 40°.

Вторая треть - скально-осыпная. Средняя и крупная осыпь Уклон склона до 50°.



Последние 25 метров уклон склона до 80°. Повесили одну веревку до подъёма

на седловину.

Для меня ещё и страховку пришлось сделать. Эх, старость не радость...



Станция прямо на седловине. Категория сложности 2А.

Перевальная седловина широкая травянистая.



Вид в долину р. Мокогон и на п. Вивальди (левая крайняя седловина)



Решили сделать разведку на соседний перевал. Благо до него меньше 1 км.

Вид с траверса на п. Грига



5 ходка. Траверс по пологому южному склону 20 минут. Трава, ягель, камни. Вид в долину р. Мокогон с п. Вивальди.

**п. Вивальди (Мокогон Центральный правый) 1Б*-2А, 2130 м
55 51' 41" 112 53' 38" (одностороннее первопрохождение)**

экспозиция склонов: северо-восток – юго-запад;

определяющий категорию перевала склон – северо-восточный;

характер склонов: скально-осыпной;

соединяет: исток первого правого притока р. Итыкит и исток р. Мокогон;

расположен в юго-восточном отроге ГС-МХ в 200-х м западнее г. 2253.4



Вид на долину р.
Итыкит

Тур на зелёной площадке на гребне.



Повесили верёвку 50 метров.
Отправили женщину на разведку.
Ждём-с...

Женщина говорит: «40 метров хватит!». Узкий кулуар – 3-5 м, уклон 60° , средняя и мелкая осыпь.

Ниже кулуар расширяется до 15-20 метров, уклон 40° , средняя и мелкая осыпь. Дальше можно без верёвок.

6 ходка. Забираем женщину и начинаем спуск в долину р. Мокогон по траве и осыпным склонам.



7 ходка. Выходим на холмы, поросшие редким стлаником – граница зоны леса.

8 ходка. Выходим на озеро – исток р. Мокогон.



Соединяемся со 2-ой связкой. У истока встаём на ночлег.

5 августа, 12 день

р. Итыкит – п. Огинского 1А – исток р. Мокогон (озеро с отметкой 1074,2 м)

Протяжённость км	Ходовое время час: мин	Погода		
		утро	день	вечер
6	8:00	ясно	Переменная облачность	Переменная облачность, дождь

2 связка – Л. Ялалетдинова, Д. Подольский, Н. Руднева

1 ходка. Начинаем подъём вдоль второго правого ручья – притока р. Итыкит (отметка на карте 1425,3). Движение по ручью затруднено, т.к. вокруг ручья и реки растёт густой лес.

Обходим его по правому берегу ручья, поднимаясь по крупной осыпи и стланику.

Через 30 минут переходим на другой берег ручья, преодолев густую полосу стланика вдоль него.

Поднимаемся на 50-100 метров вверх по склону, выходим выше зоны сплошных



зарослей и продолжаем движение. Хорошо видно долину р. Итыкит.

Через 30 минут приходим к озеру (отметка на карте 1634,8). Озеро маленькое 50 на 30, рядом есть немного стланика и берёзки. Обходим озеро правым берегом.

2 ходка. Выходим в большую висячую долину. Сплошные заросли берёзки, но идётся неплохо. Долина заканчивается тремя цирками. Нам в правый по ходу – юго-западный цирк.



3 ходка. Переходим ручей на левый берег и поднимаемся по траве, иногда по средней осыпи. Движение по водостоку.



4 ходка. Через 40 минут подходим под перевальный взлет. Слева (по ходу) остаётся несколько кулуаров.

Мы выбрали крайний кулуар, который располагается ближе всех к вершине 2253,4.

На перевал ведёт осыпной конус из средней и мелкой осыпи, постепенно сужаясь и увеличивая уклон



**п. Огинского 2А, 2170 м
(сквозное первопрохождение)**

*экспозиция склонов: север – юг;
определяющий категорию перевала
склон – северный;
характер склонов: скально-осыпной;
соединяет: истоки второго правого
притока р. Итыкит и р. Мокогон;
расположен в юго-западном отроге
ГС-МХ в 2-х км восточнее г. 2253*

5 ходка. Первые 40 минут подъёма по средней и мелкой живой осыпи к началу кулуара. Уклон склона 60° . Поднимаемся до места сужения кулуара по мелкой живой осыпи и каменным плитам. Начинаем провешивать веревки.

1 веревка – крепление за камень.



Подъём по мелкой живой осыпи. Уклон склона $60-70^\circ$.

Кулуар сужается до 3 метров.



2 веревка – крепление за камень.

Подъем по мелкой и средней живой осыпи, иногда поднимаемся на скальные участки. Уклон склона 60-70°.

3 веревка – крепление за камень.



Подъем по средней живой осыпи, иногда по скальные участки. Уклон склона 55-60°.

Оставшиеся 25 метров можно подняться без веревок по средней осыпи.

Перевальная седловина узкая – 2 на 2 метра. Тур сложили в центре.



Вид в долину р. Итыкит



Вид в долину р. Мокогон.



6 ходка.
Спуск к озеру
(отметка
1831,2 м), в
цирк левого
истока р.
Мокогон не
сложнее 1Б.
По средней



осыпи занимает около 40 минут.
У озера растёт стланик, можно
встать на ночевку.

7-8 ходка. Спуск к следующему
озеру (отметка 1074,2 м) уже



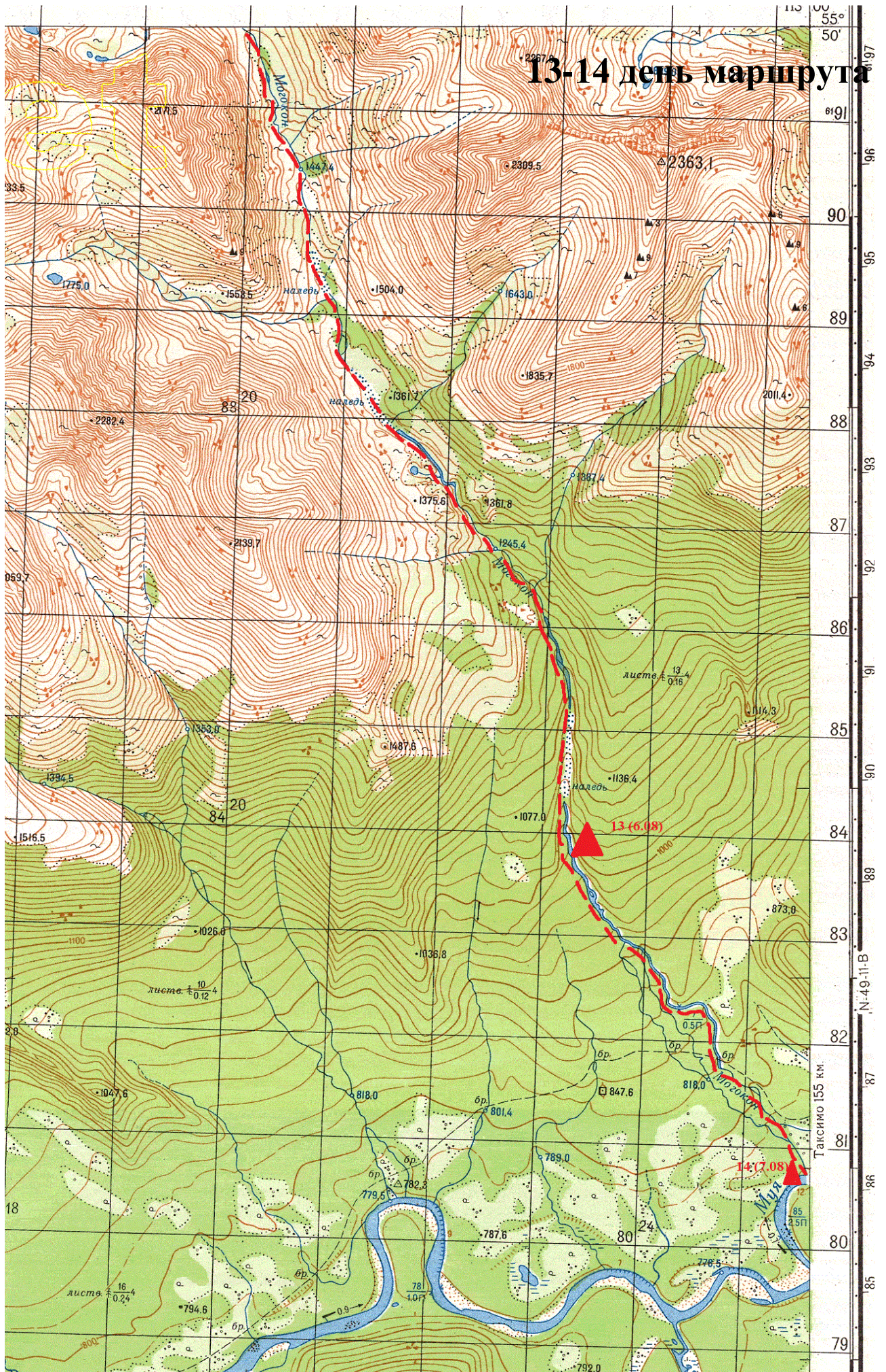
сложнее. Вот примерно так!

Спускаемся вдоль ручья, то одним, то другим
берегом. Одинаково ...!

В озеро впадает правый и левый исток р.
Мокогон. Находим стоянку по левому берегу
озера. Ждём 1 связку.

Северо-Муйский хребет

13-14 день маршрута



6 августа, 13 день

р. Мокогон (озеро с отметкой 1074,2 м) – р. Мокогон

Протяжённость км	Ходовое время час: мин	Погода		
		утро	день	вечер
18	9:00	Переменная облачность	Переменная облачность	Переменная облачность

1 ходка. Двигаемся левым берегом реки по камням.

2-3 ходка. Уходим выше по берегу, идём по гребням увалов – там редкий стланик и идти гораздо проще. Потом увал деградирует, спускаемся к реке к началу наледи.



4 ходка.
Час по наледи – красота.

5-6 ходка.

Дальше становится много хуже. Река становится мощнее. Лес по берегам подходит вплотную к воде. Лес пойменный, очень густой, с мощным подлеском, густыми зарослями стланика и частыми завалами.



Здесь чудеса... Здесь мишка бродит...



7-8 ходка. Постоянно лавируем с берега на берег. Ширина реки колеблется от 8 до 15 м. Глубина 0,4-0,7 м. Скорость течения до 1-1,5 м/с. Сложность многочисленных бродов колеблется в пределах 1А-1Б

Скорость движения резко падает. За 3 ходки пошли 5-6 км.

9 ходка. Пробуем выйти выше, на склон левого берега. Совсем не проще – стланик с коридорами из курума закрытого мокрым ягелем. Да и воды нет. Ещё ходка.

Ура! Первая удобная стоянка за всё время похода. От избытка вариантов даже растерялись.



Есть всё – вода, дрова, сухо, ровно и погода (вернее непогода) перестала доставать.

Поели грибы.

7 августа, 14 день

р. Мокогон – р. Муя

Протяжённость км	Ходовое время час: мин	Погода		
		утро	день	вечер
14	6:00	ясно	ясно	ясно

1-2 ходка. Всё как вчера. Та же река, Тот же лес. Постоянные броды реки с берега на берег. Река становится шире. На сложность переправ это не сказывается.



Думаете берегом лучше?
Ничего подобного!

3-4 ходка. Следующие 2 ходки - самый сложный участок движения вдоль реки. По берегам русла двигаться невозможно, по камням реки тоже. Лес с густым подлеском и завалами. Приходится уходить далеко от основного русла, то снова возвращаются.

5-6 ходка. Самый сложный участок – дельта реки Мокогон. На 4 км нужно 2-3 ходки.



Мы дошли. Здравствуй Муя.

Место для стоянки выбираем на левом берегу р. Муя (здесь он немного обрывистый), но есть большая песчаная отмель – удобно собирать катамаран.



Готовим каркас катамарана

Собираем каркас. Проверяем гондолы – как они пережили транспортировку.



3 часа и готово. Завтра можно плыть.

Северо-Муйский хребет

15-16 день, сплав



8-9 августа, 15-16 день

Сплав по р. Муя: от устья р. Мокогон – до урочища Юкта

Протяжённость км	Ходовое время час: мин	Погода		
		утро	день	вечер
80	24:00	ясно	ясно	ясно

На этом участке сплава река Муя в основном очень спокойная, широкая и мелководная. Глубина редко превышает в фарватере 2 м, а сам фарватер неширок и гуляет от берега к берегу. Характерны продолжительные плёсы. Чуть не угадал с фарватером и даже катамаран садится на мель. Приходится



часто слазить и перетаскивать.

Скорость течения 0,5 км/ч. Если ветер встречный кат просто останавливается. Чтобы за 2 дня успеть к Юкте приходится грести постоянно. Гребём по двое без остановки. 10-11 «грёбок» в день по 45 минут.

Зато 1,5 часа между «грёбками» можно расслабиться



Изредка встречаются обливные камни.

А иногда и шиверы.
Здесь скорость
многократно возрастает.
И грести не надо.

Но их всего-то 3 за 2
дня.



Вот и урочище Юкта

А вон там, за поворотом,
уже виден распадок
долины р. Муйский
Уакит



Чалимся в самой юго-
восточной точке петли
реки Муя вокруг урочища
Юкта.