

УЧАСТОК МАРШРУТА № 3

Южно-Муйский хребет

урочище Юкта – р. Муйский Уакит– п. Уакитский 1А – р. Уакит – п. Гастелло 3А – п. Мендельсона 1Б – п. В. Цоя 2Б – озеро (отметка 1718,9 м) исток правого притока р. Муя – п. Ю. Антонова 1Б – п. А. Пахмутовой 1Б – п. Отрог 1А – р. Дулеима – п. Плато н/к – р. Ольня – каньон р. Ольня – п. М. Таривердиева 1Б – п. Ольня Центральная 1Б* – первый правый приток р. Ольня – п. Д. Тухманова (Вынужденный) 1Б – траверс ГЮ-МХ – п. Ольня Восточная 1Б – р. Горбылок – п. Биря Центральный 1Б – р. Биря – р. Муя – сплав по р. Муя (р. Биря – р. Муйский Горбылок) – обнос порогов – сплав по р. Муя до ж/д БАМ – ст. Таксимо*

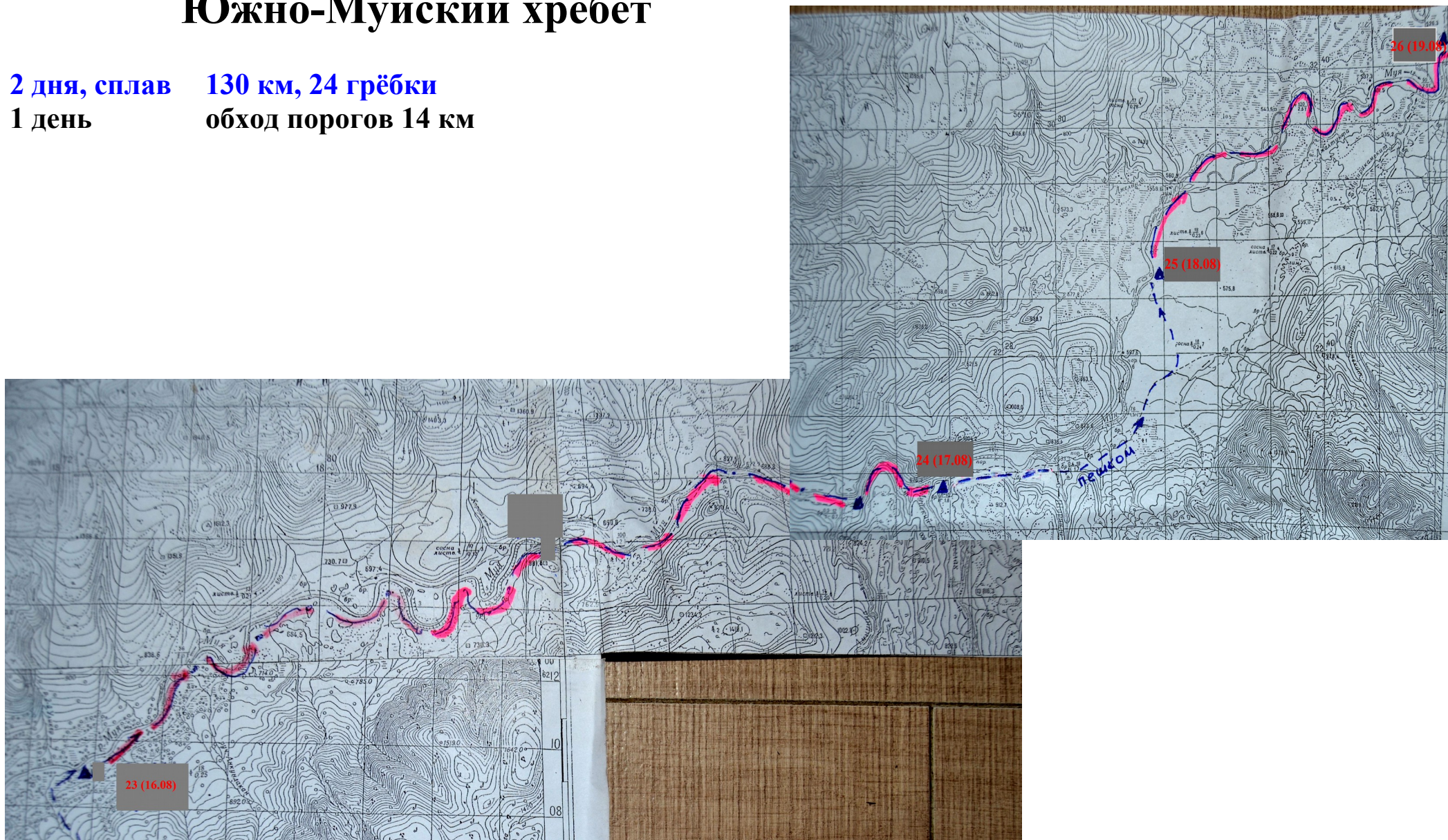
10 дней

8 дней, пешком 107 км, 74 ходки

2 дня, сплав 130 км, 24 грёбки

Обзорная карта 3 участка маршрута Южно-Муйский хребет

2 дня, сплав 130 км, 24 грёбки
1 день обход порогов 14 км



10 августа, 17 день

урочище Юкта – р. Муйский Уакит – под п. Уакитский

Протяжённость км	Ходовое время час: мин	Погода		
		утро	день	вечер
20	9:00	Переменная обл.	Переменная обл.	Переменная обл.

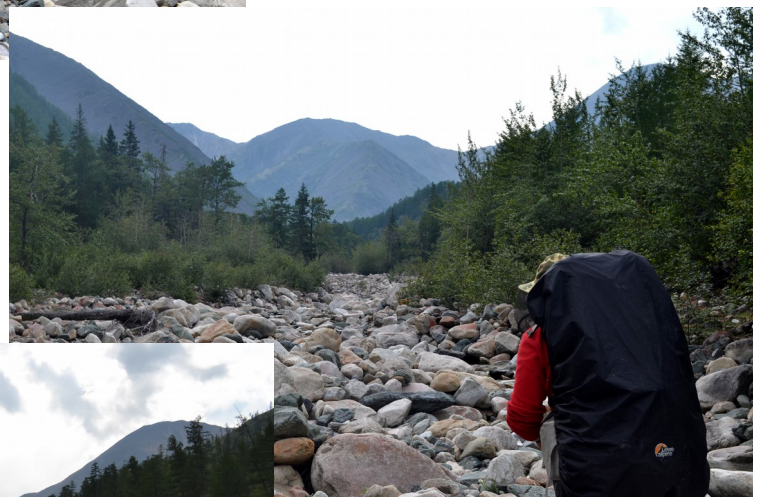
1-2 ходка. От места стоянки идём на юго-восток, обходя склон кряжа правого берега р. Муя с отметкой 1079,4. Через 30 минут выходим к хорошей звериной тропе. Мы уже и забыли, что такие есть.

Похоже это какая-то магистральная тропа правого берега. Она указана на всех картах. Тропа идёт по лесу и болотистым участкам без набора высоты. По тропе за 1,5 ходки выходим к сухому руслу р. Муйский Уоакит.



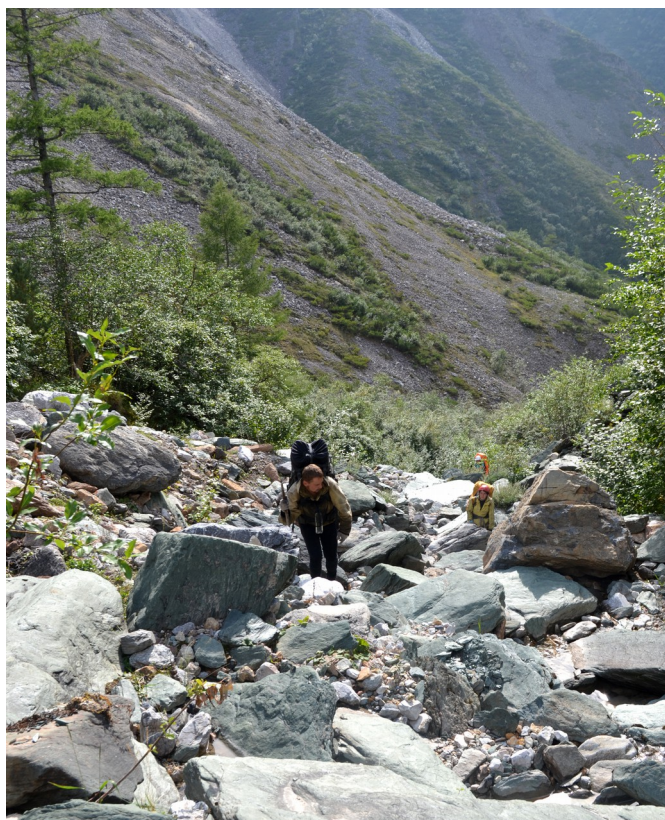
3-4 ходка. Идём по сухому руслу. Набор высоты небольшой. Русло широкое до 40 метров.

Долина р. Муйский Уакит.



5-6 ходка. Появляется вода. Это первая вода за 3,5 ходки.

7 ходка. Русло сужается. Идти становится труднее. Увеличивается набор высоты.



8 ходка. Русло превращается в крупную осыпь с уклоном до 25° .

9 ходка. Выходим в верхнюю долину р. Муйский Уакит. Это граница леса.



Встаём на ночлег.

11 августа, 18 день

р. Муйский Уакит –п. Уакитский 1А – р. Уакит

Протяжённость км	Ходовое время час: мин	Погода		
		утро	день	вечер
11	9:00	Переменная обл, дождь.	Переменная обл, дождь.	Переменная обл.

п. Уакитский 1А, 1812,4 м 55 44' 02" 113 30' 37"
(сквозное прохождение)

*экспозиция склонов: северо-запад – юго-восток;
определяющий категорию перевала склон – северо-западный;
характер склонов: травянисто-осыпной;
соединяет: истоки рек Муйский Уакит и Уакит;*

расположен в ГЮ-МХ в 2-х км юго-западнее г. 2157,4

1 ходка. Подходим под перевал.



Перевальный взлет скально-осыпной, короткий (до 100 м), с небольшими выходами травяных полок. Уклон склона до 60°. Подниматься реально тяжело (*по некоторым данным этот перевал вообще н/к*), вся осыпь живая, всё сыпется.

Перевальная седловина широкая травянистая.



Вид в долину р. Муйский Уакит



Вид в долину р. Уакит

2 ходка. Спуск с перевала Уоакитский по травяному заболоченному склону. Первый километр уклон склона не более 10°.



п. Уакитский с юга.

3 ходка. Долина р. Уакит. К реке не спускаемся. Начинаем траверсировать склон на восток, по террасе над рекой, к 3-му правому притоку р. Уакит.



4 ходка. Дальше стланик всех видов.



Местами шикарные проплешины.



5 ходка. Идём вдоль р. Уакит вверх по течению, переходя с берега на берег.



6 ходка. Вот такая милая долина. Идем сквозь стланик. Идти ОЧЕНЬ! неудобно, просто ЖУТЬ!

7 ходка. По полосам крупной осыпи поднимаемся к нижнему озеру.



Озеро с отметкой 1759.
500 на 200 метров.



8 ходка. Выше большого озера
идти легче. Редкие островки
стланика и берёзки.
Спугнули оленей.



9 ходка. Вышли ко второму
озеру. Озеро небольшое 100
на 50 метров. Есть ровные
площадки. Дров мало.
Редкие островки стланика.

Встаём на стоянку у
верхнего края озера.

12 августа, 19 день

р. Уакит – п. Гастелло 3А – п. Мендельсона 1Б – п. В. Цоя 2Б* - озеро (отметка 1718,9 м)
исток правого притока р. Муя

Протяжённость км	Ходовое время час: мин	Погода		
		утро	день	вечер
7	12:00	Переменная обл.	Переменная обл., дождь	Переменная обл.

1 ходка.

Двигаемся вдоль русла истока р. Уакит вверх к перевалу по средней и крупной осыпи.

Хорошо видна седловина п. Гастелло и седловина бокового перевала левее г. 2636,6 м



Верхнее озеро долины р. Уакит.

2 ходка. От озера поднимаемся по руслу и далее по водостоку. Вода есть прямо перед перевальным взлетом. Проходим несколько наледей.



3 ходка. Выходим в верхний цирк долины. Цель – крайняя правая седловина

п. Гастелло 3А, 2341 м 55 45' 20" 113 34' 36"

(одностороннее прохождение)

экспозиция склонов: юг – север;

определяющий категорию перевала склон – северный;

характер склонов: скально-осыпной;

соединяет: исток р. Уакит и исток правого притока р. Муя;

расположен в ГЮ-МХ в 2-х км северо-западнее г. 2636,6

Внимание!!! Мы не претендуем на то, чтобы нам засчитали данный перевал. Просто описываем его, чтобы другие группы знали, куда и на что они идут. Мы попробовали...



Вот он – перевал Гастелло.

4 ходка. Подъём на п. Гастелло, гора 2636,6 и перевал будущего обхода. Но мы пока не знаем об этом.



Вид на долину р. Уакит.

Перевальная седловина широкая. Уклон склона до 45°. Сняли записку. Тур расположен левее (по ходу) самого низкого места в гребне метров на 20.



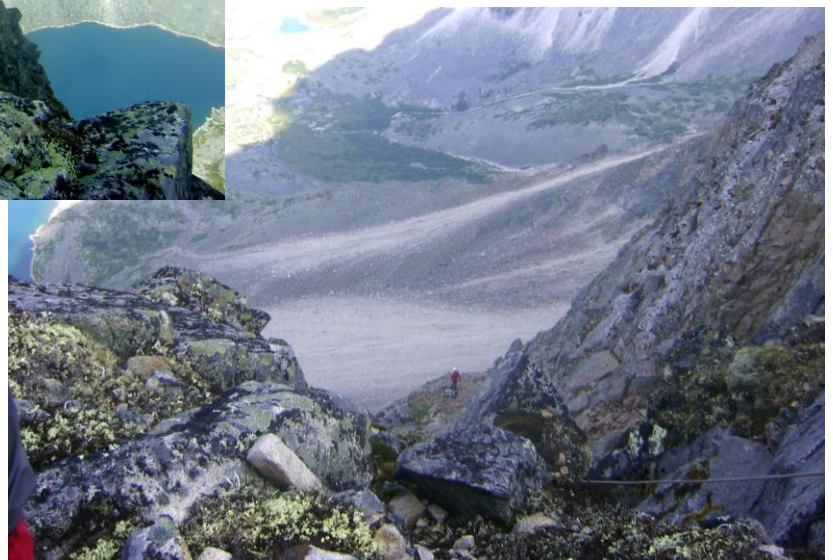
Вид на долину правого притока р. Муя.

На седловине.



5 ходка. Начинаем спуск. 1 верёвку провешиваем от перевальной седловины. Крепление локальной петлѐй за выход скалы.

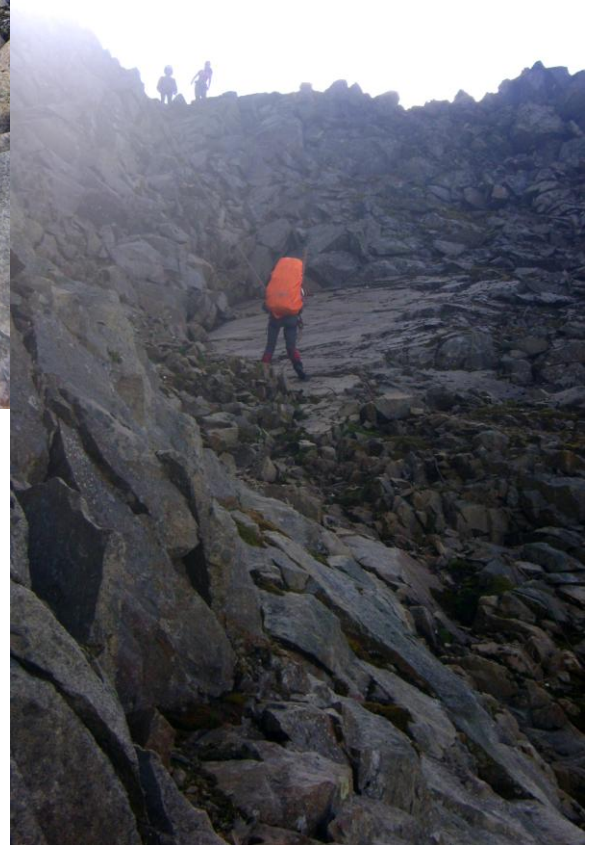
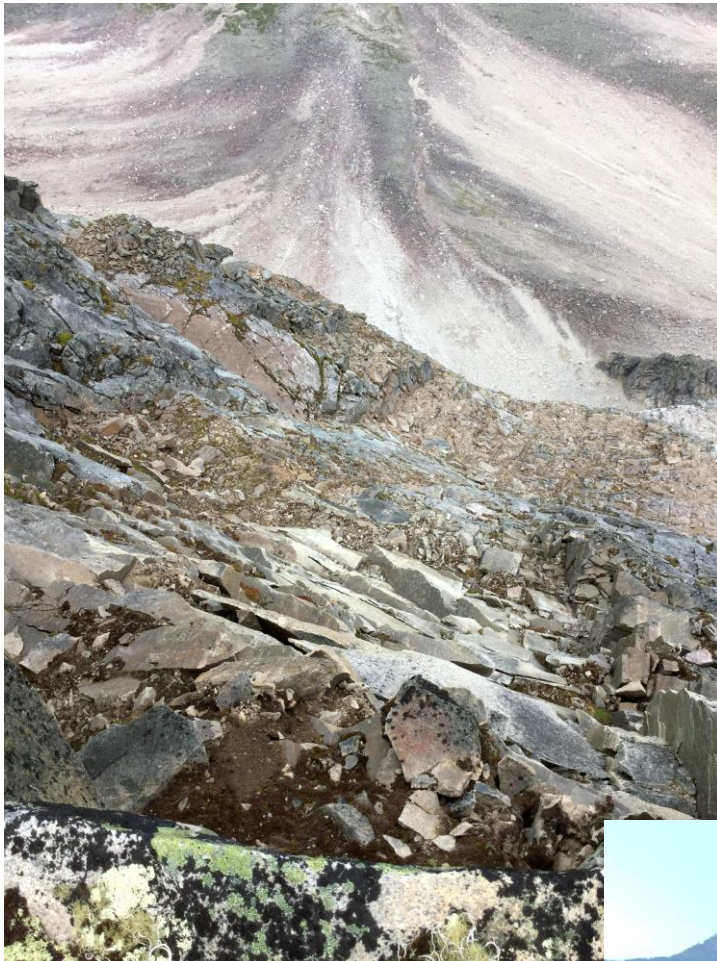
Уклон склона до 60° . Длина до балкона 45 м. Балкон — нормальная удобная площадка, размером 4 на 2 метра.





Вторая станция на балконе.

Уклон склона до 70°. Длина 50 метров.

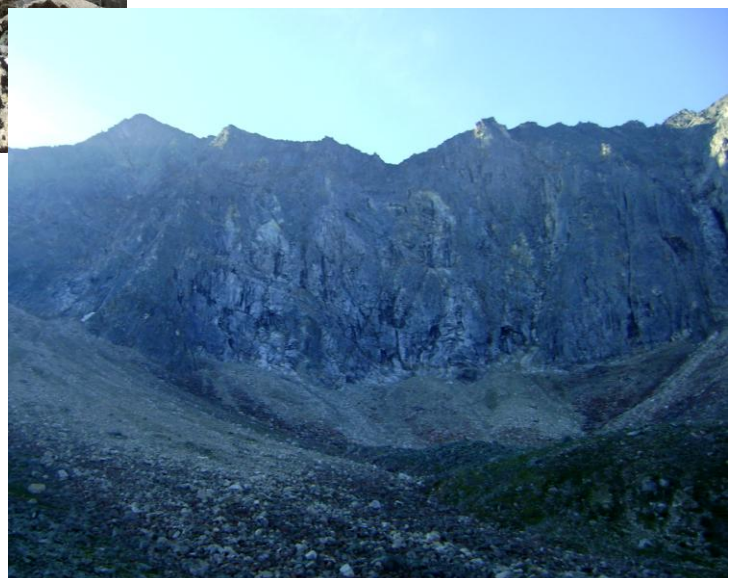


И дальше всё... В смысле даже склон не просматривается.

Уклон склона до 80°. Местами вертикальные отвесы. Длина стены ориентировочная 250-300 метров.

Решаем прекратить спуск и идти в обход.

Забегая вперёд: Вот такая она стена перевала Гастелло. Седловина – самое низкое место в гребне. Мы прошли 1/5 или 1/6 спуска и отказались. Нужны висячие станции, куча крючьев и локалок. У нас к концу похода их не так много. Удачи другим...



Осознав, что пройти п. Гастелло нам не по силам – уходим через юго-восточный отрог ГЮ-МХ.

**п. Мендельсона 1Б, 2480 м
55 45' 05" 113 35' 09"**

(сквозное первопрохождение)

*экспозиция склонов: юго-запад –
северо-восток;*

*определяющий категорию перевала
склон – юго-западный;*

характер склонов: осыпной;

*соединяет: исток р. Уакит и исток
правого притока р. Дулешма;*

*расположен в юго-восточном отроге
ГЮ-МХ в 500-х м северо-западнее г.
2636,6*



6 ходка. Траверсируем склон по средней осыпи с плавным набором высоты. Уклон склона до 40° . За 20 минут выходим на седловину.

На седловине. Седловина широкая, трава, камни.

Вид на следующий перевал в ГЮ-МХ.
Спуск в долину р. Дулешма не более 1А.



Но мы уходим траверсом южного склона ГЮ-МХ на широкую осыпную седловину, 25 минут. Склон – средняя осыпь, Уклон склона до 35° .

п. В. Цоя 2 Б*, 2490 м 55 45' 24" 113 35' 08"
(сквозное первопрохождение)

экспозиция склонов: юг – север;

определяющий категорию перевала склон – северный;

характер склонов: скально-осыпной;

*соединяет: исток правого притока р. Дулешма и исток правого притока р. Муя;
расположен в ГЮ-МХ в 2-х км севернее г. 2636,6*

Перевальная седловина широкая.
Со стороны р. Дулешма подъём на
перевал 1А.



Вид в долину р. Муя.



7-8-9-10 ходки.

Визуально спуск менее крутой,
чем с п. Гастелло.

На спуск ведёт крутой скально-
осыпной кулуар.

1 верёвка. С самого перевального
взлета крепим за камень. Уклон
склона до 70° . Первые 25° , потом до
 85° . Скальная стена высотой 15
метров, средняя и мелкая осыпь.



Ширина кулуара до 15 метров. Уходим на
всю длину перил – 50 метров.

В конце перил можно встать за камни у
левого борта кулуара. Площадка на 3-4
человека.

2 верёвка. Уклон 60° , мелкая осыпь.
Ширина кулуара до 20 метров, длина
перил – 40 метров.

3 верёвка. Вешаем после скальной полки, за камень. Оставили уже две локалки. Перила вдоль стены по левой стороне. Идёт дождь, камни скользкие. Двигаться без веревок невозможно. В сухую возможно, но без рюкзаков. Уклон до 60° , мелкая осыпь. Ширина кулуара до 15 метров, длина перил – 40 метров.



Есть небольшая полка. Можно посидеть.



Приходится постоянно лавировать по полкам, уходя в сторону от вертикальных перил. Сыпет...



4 верёвка. Выходим из кулуара и вешаем перила прямо по стене. Уклон склона на них до 60° . Скальные выходы, мелкая осыпь.

5 верёвка. Так же вешаем перила прямо по стене. Уклон склона снижается до 50° . На скалах появляются удобные ступени.



6 верёвка. То же самое.

7 верёвка. Снова заходим в кулуар. Уклон до 60° , мокрые скалы. Ширина кулуара до 10 метров, длина перил – 50 метров.



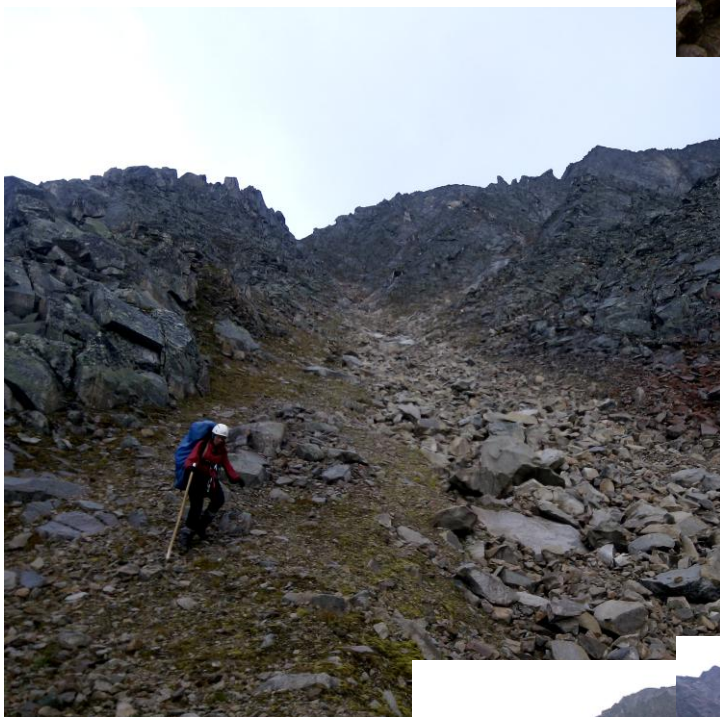
Всё! Дальше можно и без верёвок.

Но спуск не заканчивается. Кулуар ещё не пройден.

11 ходка. Пока он такой.



Потом такой.



И наконец зелёнка.

12 ходка. После чего идём по сухому руслу ручья вниз к озеру. Идём по средней и мелкой осыпи с травяными выходами к руслу ручья. Спускаемся за 1 ходку. Озеро большое 1 км на 300 м.

Встаем на ночёвку около озера (отметка 1718,9 м). Дрова есть, места для стоянок тоже.

Прямо по центру стена п. Гастелло. Крайний левый осыпной кулуар – п. В. Цоя.

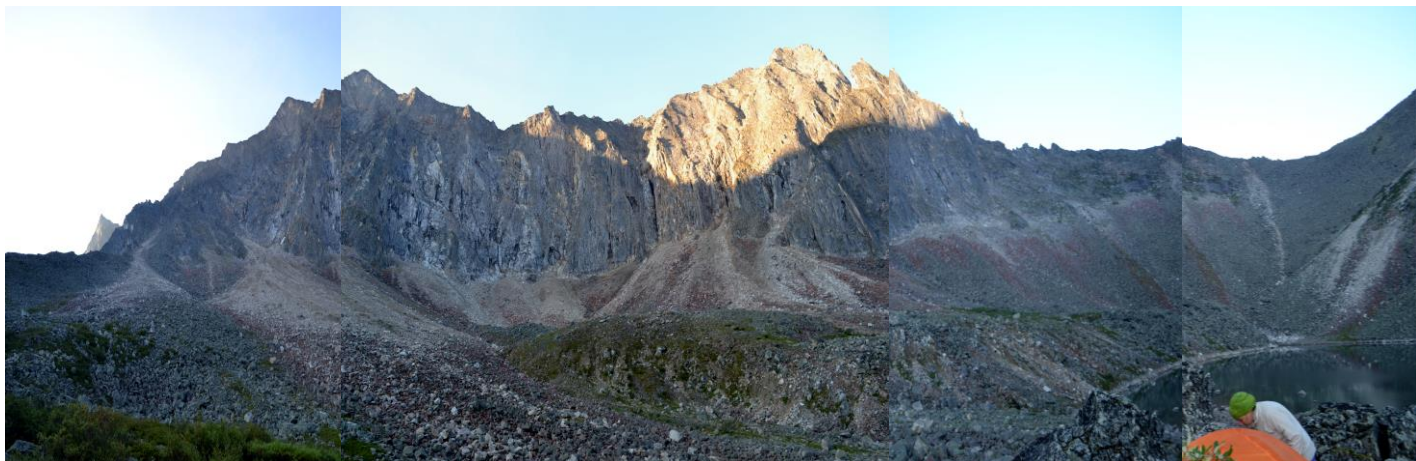


13 августа, 20 день

озеро (отметка 1718,9 м) исток правого притока р. Муя – п. Ю. Антонова 1Б – п. А. Пахмутовой 1Б – п. Отрог 1А – р. Дулешма – п. Плато н/к – р. Ольня – каньон р. Ольня

Протяжённость км	Ходовое время час: мин	Погода		
		утро	день	вечер
17	12:00	Ясно	Переменная обл.	Переменная обл., дождь

Прекрасное утро. Стоянка на озере. Вид на весь цирк. Красиво!



Озеро с отметкой 1718,9 м.
Потрясающе красивое!

Уютные стоянки.
Красота...

Ещё бы не тащиться на перевал!!!



1 ходка. От озера, до цирка под перевалами идём по осыпям и моренам. Далее по руслу ручья одну ходку по средней и мелкой осыпи.

Перевальные седловины справа и слева от скального поднятия гребня в центре.



п. Ю. Антонова 1Б, 2315 м 55 45' 39" 113 36' 10"
(сквозное первопрохождение)

экспозиция склонов: запад – восток;

определяющий категорию перевала склон – западный;

характер склонов: скально-осыпной;

*соединяет: истоки правого притока р. Муя и основного первого правого притока р. Дулешма;
расположен в ГЮ-МХ в 500-х м севернее г. 2720,6*



2 ходка. Решаем подниматься на правую седловину. Взлёт на перевал в основном средняя, изредка крупная и мелкая осыпь. Многие камни живые. Уклон склона до 40°.

3 ходка.



Перевал в нижней части очень широкий. Средняя осыпь

Ближе к гребню кулуар становится уже, но уклон сильно не увеличивается. Перевальная седловина снизу неясная. Кулуар поворачивает налево и седловину видно только на последних 100 метрах.

Последние метры до седловины.



Перевальная седловина широкая травянисто-каменистая. Собрали тур. Назвали перевал именем Юрия Антонова. Категория сложности 1Б. Определяющая сторона - со стороны подъема, со стороны р. Муя.

Вид в долину притока р. Муя.



Вторая седловина, которую мы видели из цирка с низу.

Гребень с юго-восточной стороны пологий, ходится легко – 10 минут.

п. А. Пахмутовой 1Б, 2210 м 55 45' 47" 113 36' 16"
(прохождение траверс гребня + спуск)

экспозиция склонов: запад – восток;

определяющий категорию перевала склон – западный;

характер склонов: скально-осыпной;

*соединяет: истоки правого притока р. Муя и основного первого правого притока р. Дулешма;
расположен в ГЮ-МХ в 1 км севернее г. 2720,6*



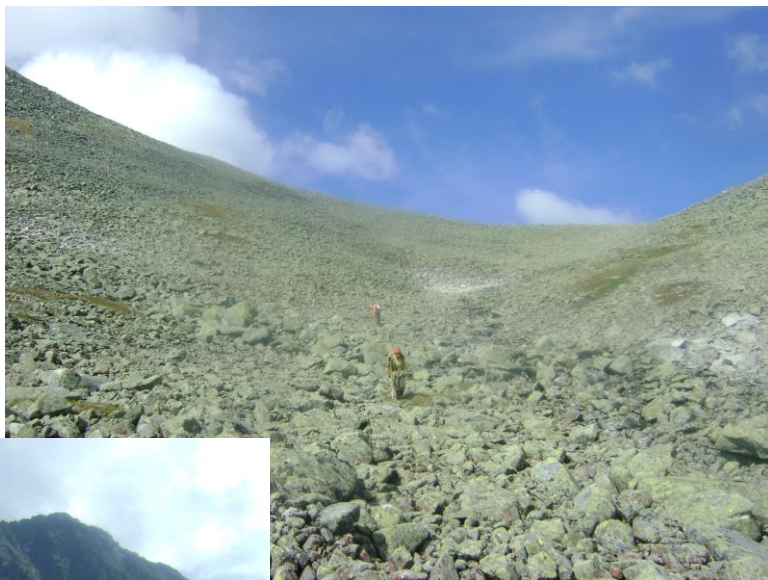
Вид на седловину п. Ю. Антонова.

Седловина просторная, широкая. Сняли записку группы из г. Иркутска (прочитать не смогли). Назвали перевал Пахмутовой.



Вид вниз в долину притока р. Муя.

4 ходка. Спуск с перевала пологий, уклон до 20° , средняя осыпь.



Идём вниз по ручью. Цирк широкий заболоченный.

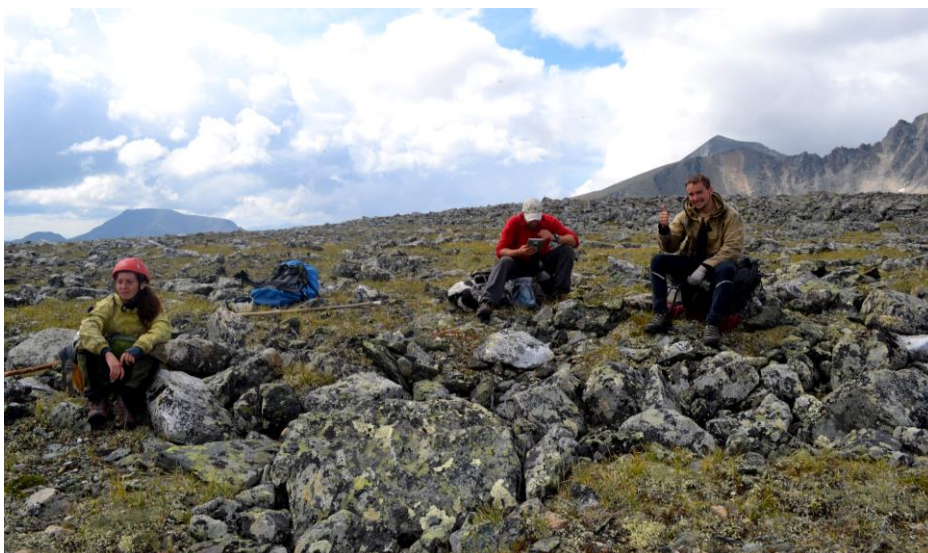
5 ходка. Начинаем траверсировать левый по ходу склон, по средней и крупной осыпи. Хотим перевалить длиннющий



южный отрог ГЮ-МХ, отделяющий нас от долины р. Дулешма.



Вид на перевалы Антонова и Пахмутовой.



п. Отрог 1А, 2146 м
(сквозное
первопрохождение)
экспозиция склонов: запад
– восток;
определяющий категорию
перевала склон – западный;
характер склонов:
осыпной;
соединяет: истоки правого
притока р. Дулешма и р.
Дулешма;
расположен в южном
отроге ГЮ-МХ у отметки
2146 м

Гребень отрога широкий. Камни, трава.
Вид с отрога на восток и юго-восток вдоль ГЮ-МХ.



6 ходка. Переваливаем отрог и
спускаемся в долину р.
Дулешма.



Долина истока р. Дулешма.
Спустились в долину и сразу
набираем высоту на плато



Вид на путь подъёма на плато.



**п. Плато н/к, 2014,2 м
55 45' 45" 113 39' 51"
(сквозное прохождение)**

*экспозиция склонов: юго-запад – северо-
восток;
определяющий категорию перевала склон
– западный;
характер склонов: травянисто-осыпной;
соединяет: истоки рек Дулешма, Олья,
Горбылок и левого притока р. Дулешма;
расположен в юго-восточном отроге ГЮ-
МХ у отметки 2014,2 м*

На плато огромный
тур. Записки нет.

Уникальное место. С
перевала можно
спуститься в три
долины реки и на один
приток.



Вид с плато на п.
Отрог и путь спуска.

Вот так, маленькой



ложбинкой начинается р.
Ольня

7 ходка. Потихоньку ложбина превращается в каменную реку с крутыми, обрывистыми берегами.

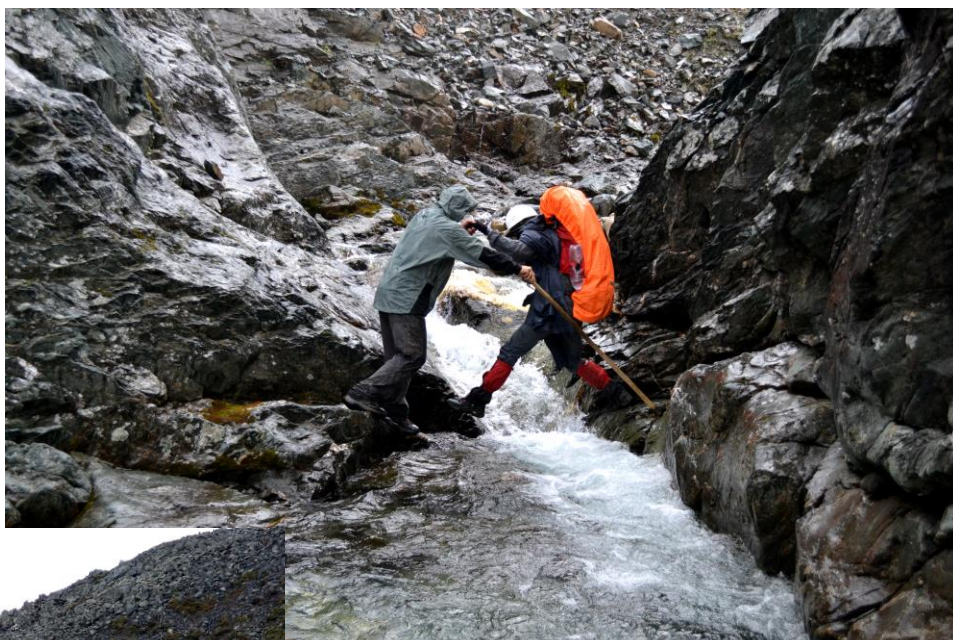


Поздравьте нас мы в ...
каньоне

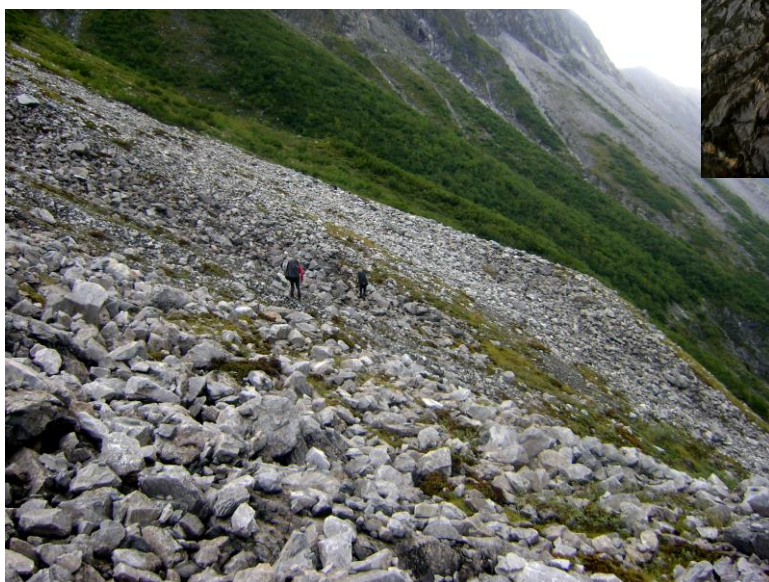
8 ходка. Начинается лёгкое скалолазание. Страшненько... скользко.



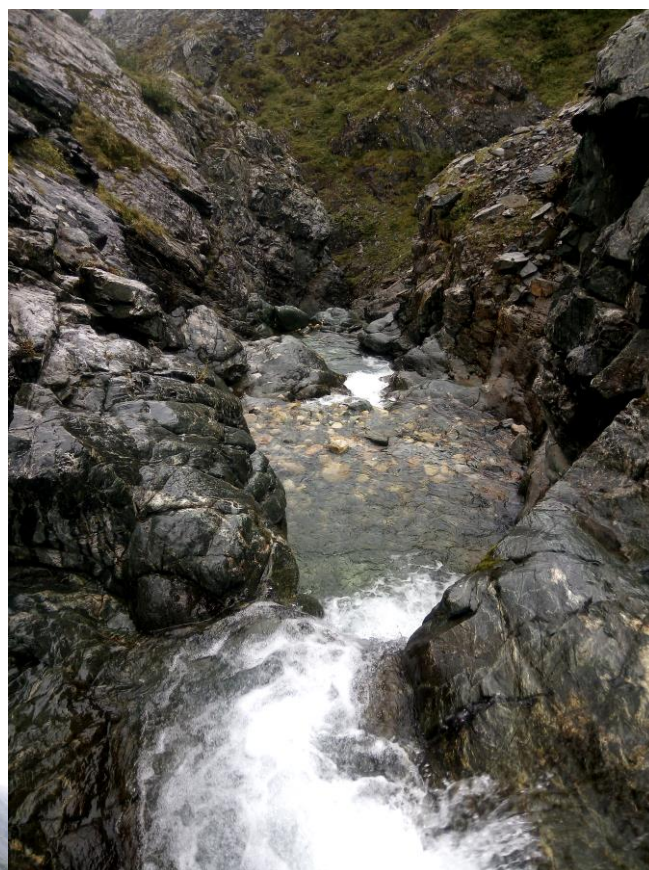
Приходится идти с гимнастической страховкой.



Оказалось не надолго.



Вроде стало чуть полегче.



9 ходка. Пытаемся обойти каньон по левой стороне. Поднимаемся наверх на 150 метров. Склон крутой до 50° со скальными выходами со стлаником с частыми глубокими руслами ручьев водопадов.

Вот так выглядит пройденный путь. А как всё хорошо начиналось!

А сейчас! Обрывы по 100 метров, уклон до 70° , стланик.



Нам вообще-то на другой берег вон в тот распадок. У нас там перевал.

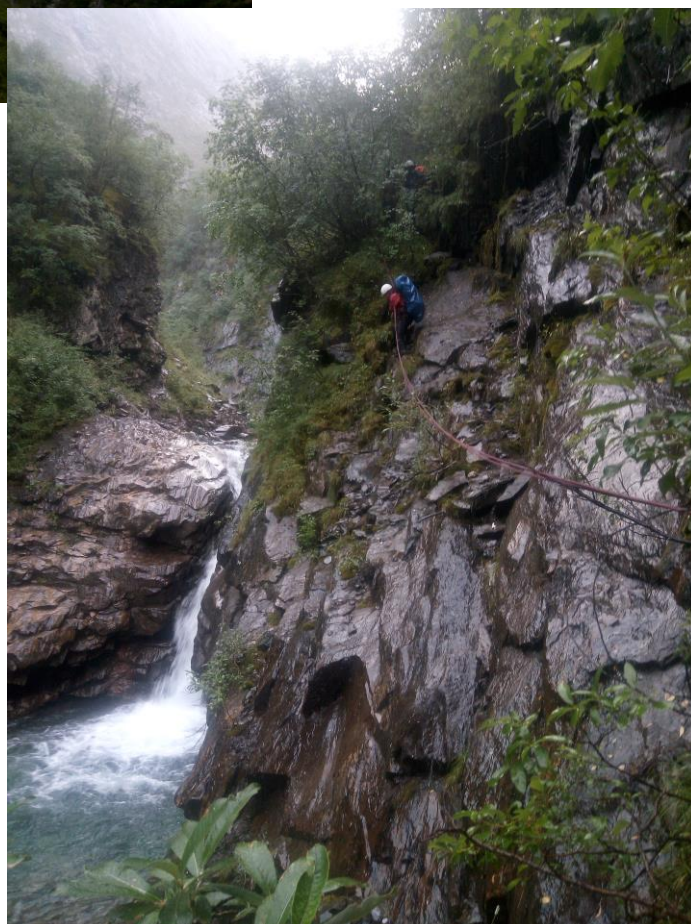
В общем надо как-то спускаться.

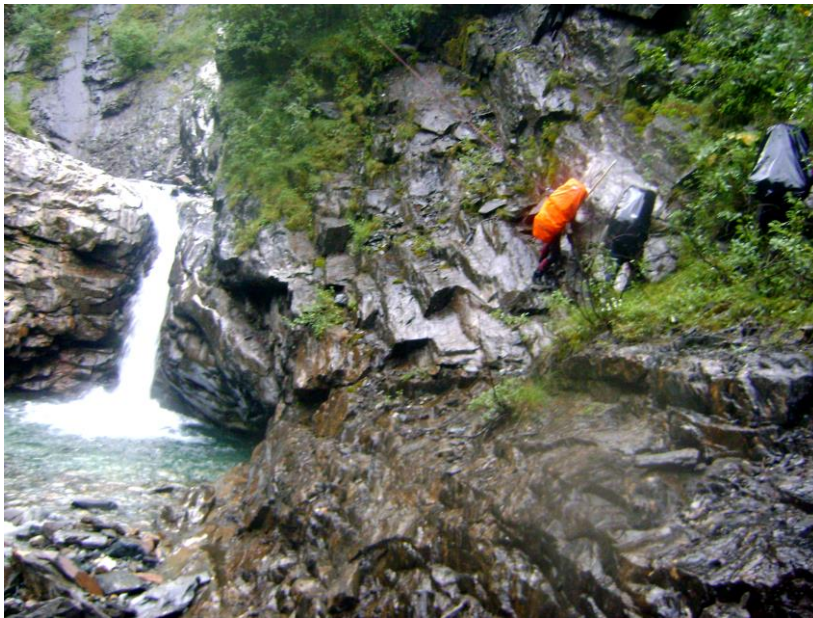
И мы начали спуск...

10-11 ходка. И занял он 2 часа! Спускаться тяжело.

Очень! По стланику, траве, камням, плюс идет дождь!

Выходим к обрыву на русло ручья, вешаем 1 веревку – горизонтальные перила. Крепим за камни локалкой и за группу стволов деревьев.





2 верёвка. Наклонные перила.
Спустились к воде.

Понимаем, что каньон не
проходится, и идти по нему
невозможно.

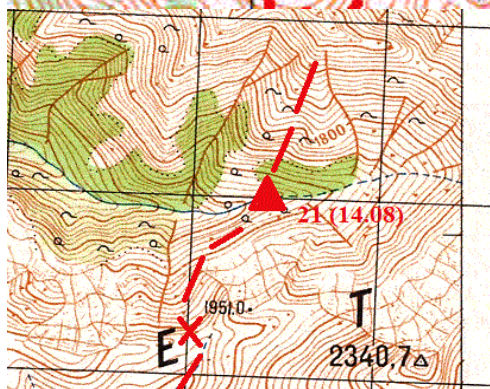
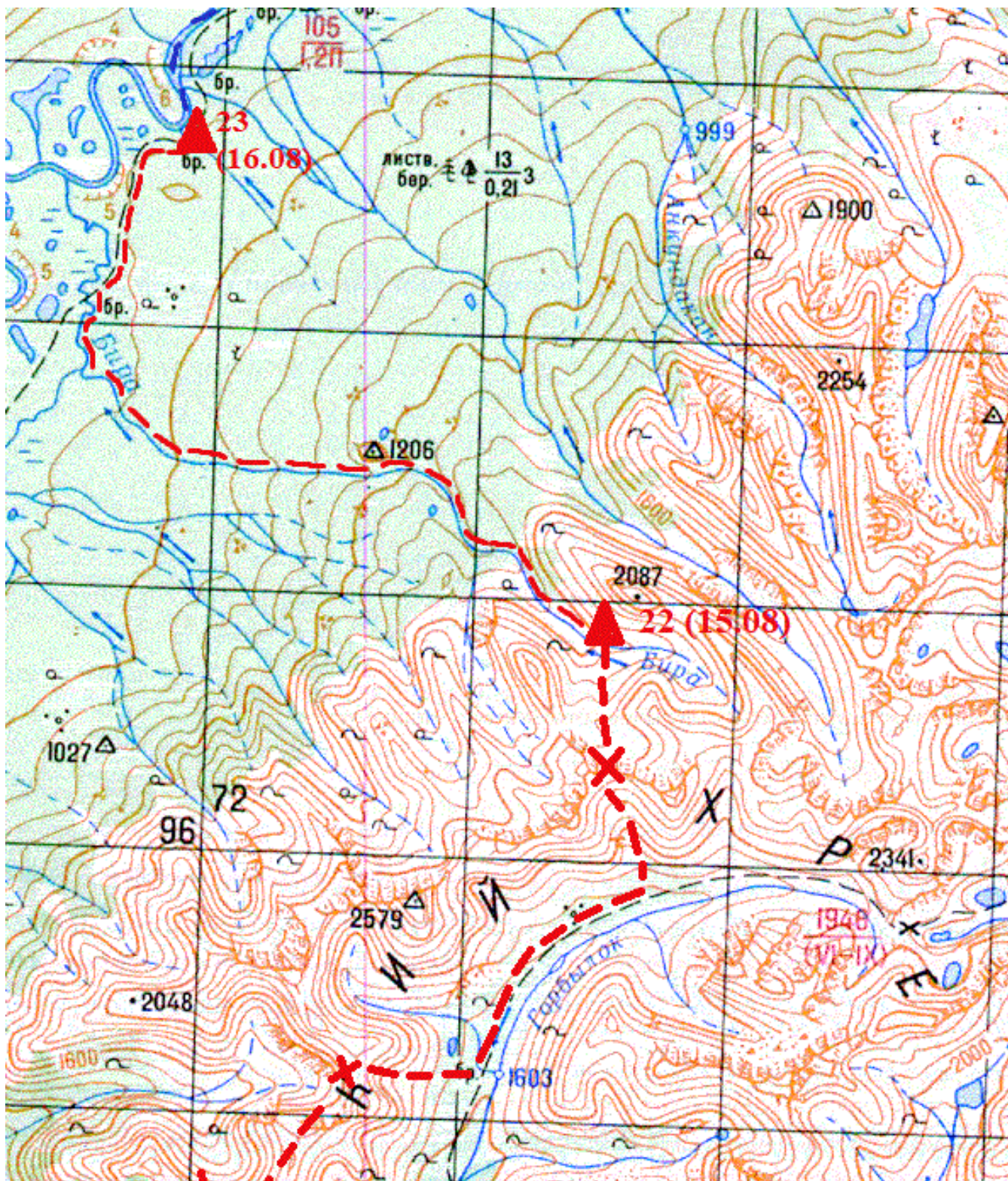
12 ходка. Уходим на правый
берег реки по крутому склону
с деревьями и берёзовым
стлаником. Уклон склона до
60°. Чтобы подняться вешаем
2 веревки. Крепим их за
деревья. Выходим на склон с
кедровым стлаником.



Все это занимает еще 1 час. По кедровому стланику поднимаемся 200 метров, и встаём на стоянку у сухого русла правого притока р. Ольня. Встаём в лесу в неудобном месте. Уклон склона до 30°. Ставим палатки как попало. Идет сильный ливень и уже смеркается. Вода в сухом ручье есть только дождевая.

Южно-Муйский хребет

21-23 день



14 августа, 21 день

каньон р. Ольня – п. М. Таривердиева 1Б – п. Ольня Центральная 1Б* - первый правый приток р. Ольня

Протяжённость км	Ходовое время час: мин	Погода		
		утро	день	вечер
8	10:00	Сплошная обл., дождь	Переменная обл.	Ясно

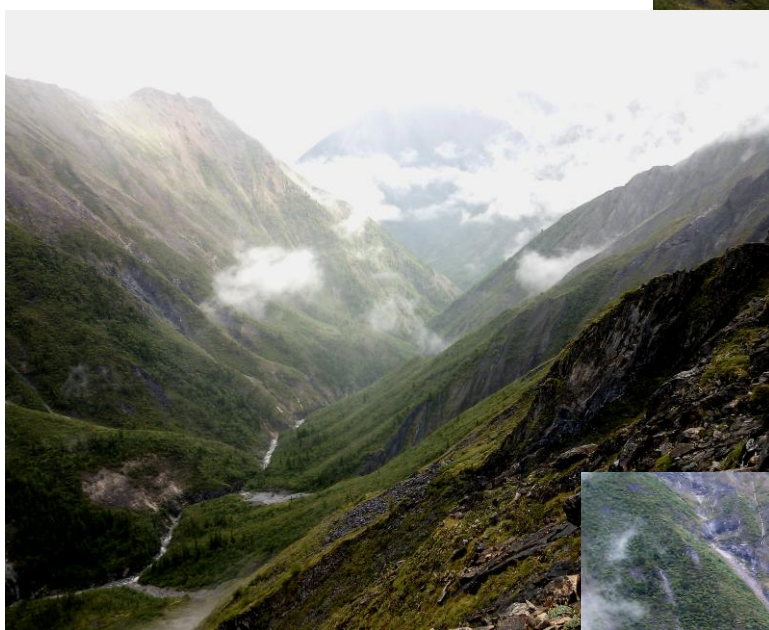


1 ходка. От места стоянок по сухому руслу ручья поднимаемся вверх. Русло ручья – средняя и мелкая осыпь, уклон склона до 45°. Через 300 метров уходим влево по ходу.

Через 200 метров выходим на один из разломов.



Смотрим откуда пришли – плохо.



Смотрим вниз по течению - ...
Каньон.

Смотрим под ноги... Это мы отсюда поднялись.

На правах руководителя прошедшего с группой Анамакитский каньон могу предположить – прохождение всего Ольньского каньона – будет сравнимо по сложности. Держайте!



2-3 ходка.

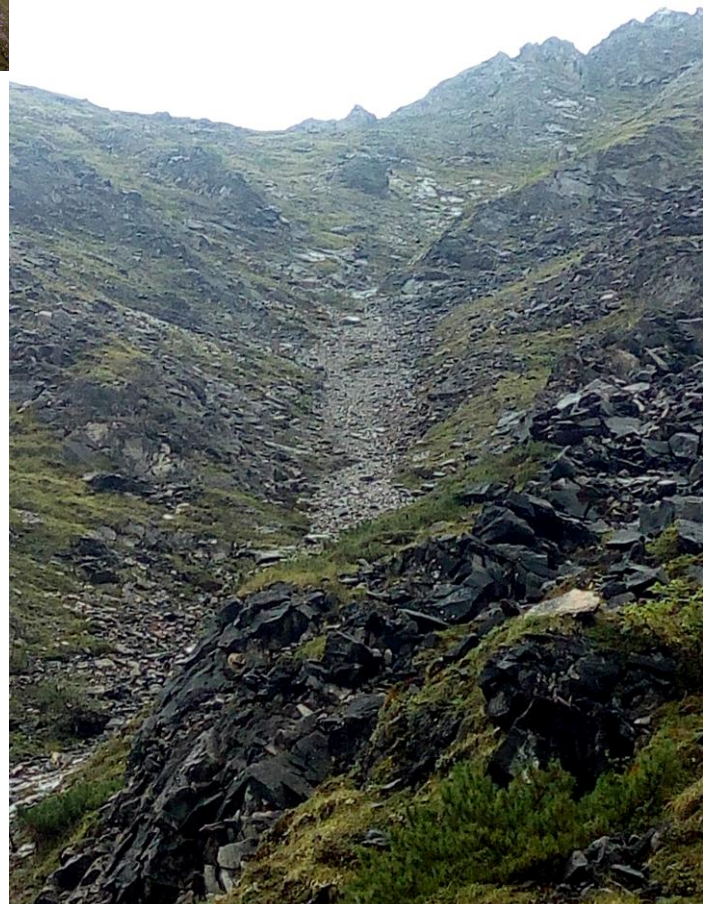
Весь склон изрезан водопадами, скальными выходами, разломами. Поднимаемся всё выше. Гребня не видно. Где-то траверсируем склон, где-то идём напрямую вверх. Уклоном склона до 60° .



Иногда создаётся ощущение, что мы висим над долиной.

4-5 ходка. Наконец, хоть видно куда идём и что впереди.

За 2 ходки по скальным выходам, осыпи, травянистым полкам с уклоном склона до 60° доходим до перевального взлета. Перевальный взлет – средняя и мелкая осыпь.



**п. М. Таривердиева 1 Б, 1780 м
55 47' 16" 113 41' 03"**

(сквозное первопрохождение)

экспозиция склонов: запад – восток;

определяющий категорию перевала

склон – западный;

характер склонов: скально-осыпной;

соединяет: долины рек Ольня и

Горбылок;

расположен в ГЮ-МХ в 1-х км западнее

г. 1997 м



6 ходка. Поднимаемся на гребень.

Перевальная седловина очень широкая, холмистая. Соорудили тур.



А спуска то



практически нет. Прямо под перевалом малое и большое озеро с отметкой 1716,6 м.

Вид на перевал от озера.

Дождь кончился. Солнышко.
Жизнь налаживается!

Спуск к озеру в 15 минутах от
перевальной седловины.



Обходим озеро левым
берегом.

7 ходка. Далее траверсом, не
спускаясь к р. Горбылок,
верхом уходим в долину
второго левого притока реки.

Долина р. Горбылок



8 ходка. Путь по холмам
под следующий перевал.



9 ходка.

Поднимаемся по ручью в
верховья. Берёзка и
стланик подходят под
самый перевал.



Непонятно откуда такое русло под самым
перевальным взлётом.

**п. Ольня Центральный 1 Б*, 1950 м
(сквозное первопрохождение)**

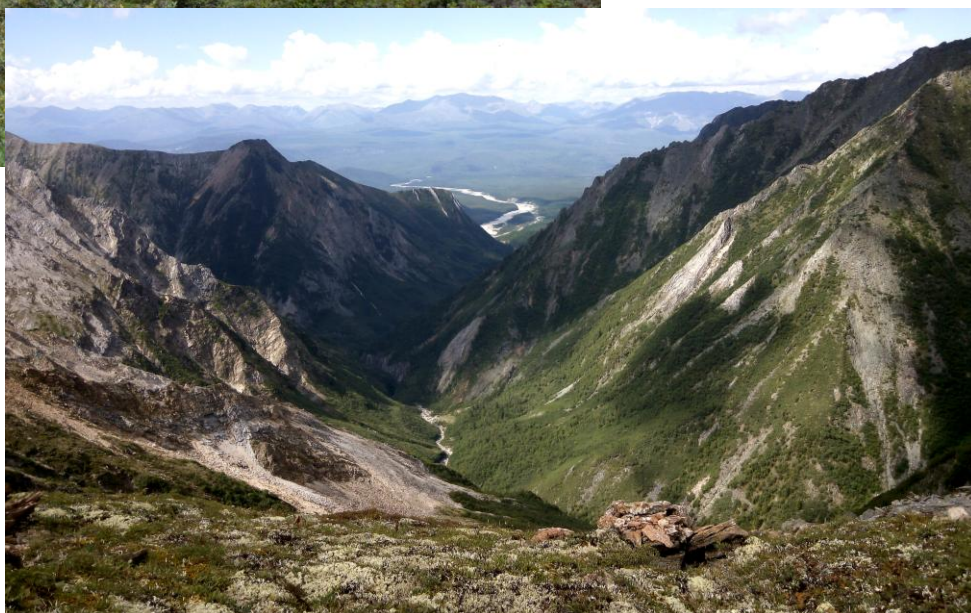
*экспозиция склонов: юг – север;
определяющий категорию перевала склон –
северный;*

характер склонов: скально-осыпной;

*соединяет: истоки второго левого притока р. Горбылок и первого правого притока р. Ольня;
расположен в ГЮ-МХ в
2-х км восточнее г.
2340,7 м*



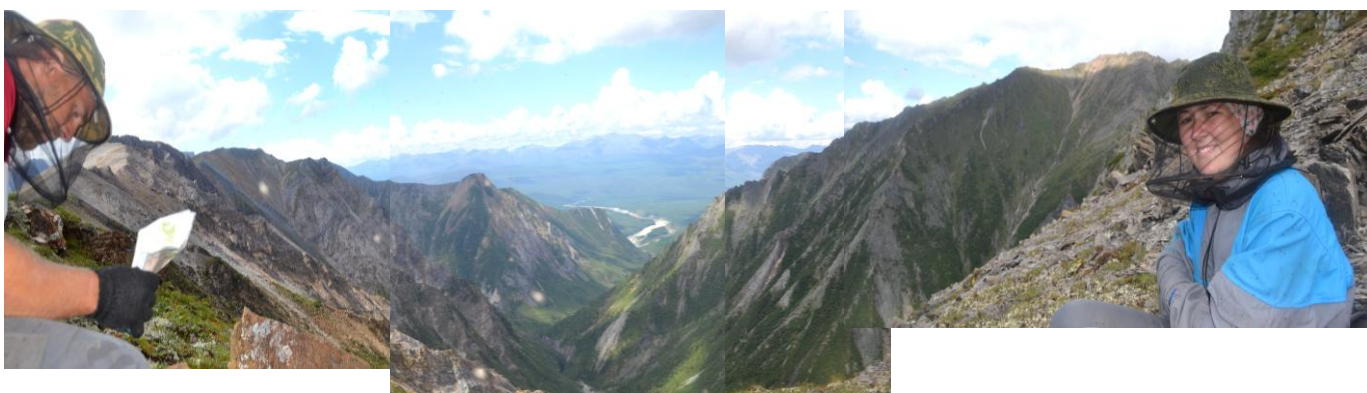
Шикарный вид на
долину рек Ольня и
Муя





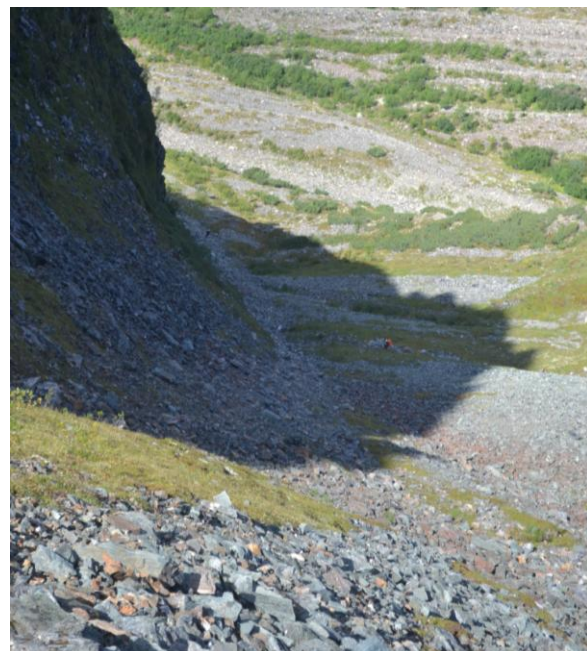
Гребень широкий. Седловина – самое низкое место в гребне.

Панорама в сторону р. Олья.



Прошли немного по гребню. Нашли удобное место.

На спуск вешаем 1 веревку по скально-травяной полке. Крепление за скалу чуть ниже перевальной седловины. Длина перил 25 метров, уклон до 60° .



10 ходка.

Спуск по травянисто-осыпному склону вниз к руслу ручья.



Вид на спуск с перевала.

На русле ручья ставим лагерь. Место для палаток есть, но не очень хорошие.



Дрова, вода есть.

15 августа, 22 день

Первый правый приток р. Ольня - п. Д. Тухманова (Вынужденный) 1 Б – траверс ГЮ-МХ – п. Ольня Восточная 1 Б – р. Горбылок – п. Биря Центральный 1 Б – р. Биря

Протяжённость км	Ходовое время час: мин	Погода		
		утро	день	вечер
12	10:00	Переменная обл., ясно	Переменная обл., дождь	Переменная обл.

Вид на путь подъёма к перевалу.



**п. Д. Тухманова (Вынужденный)
1 Б, 2000 м**

(сквозное первопрохождение)

экспозиция склонов: юг – север;

определяющий категорию перевала

склон – северный;

характер склонов: осыпной;

соединяет: истоки первого и второго

правого притока р. Ольня;

*расположен в северо-западном отроге
ГЮ-МХ в 2-х км восточнее г. 2215 м*

1 ходка. От места стоянок до перевального взлета доходим за 30 минут.

Первые 2/3 проще подниматься по водостоку. Потом удобнее выйти на травянисто-осыпной склон, так как водосток становится очень крутым и сыпется.

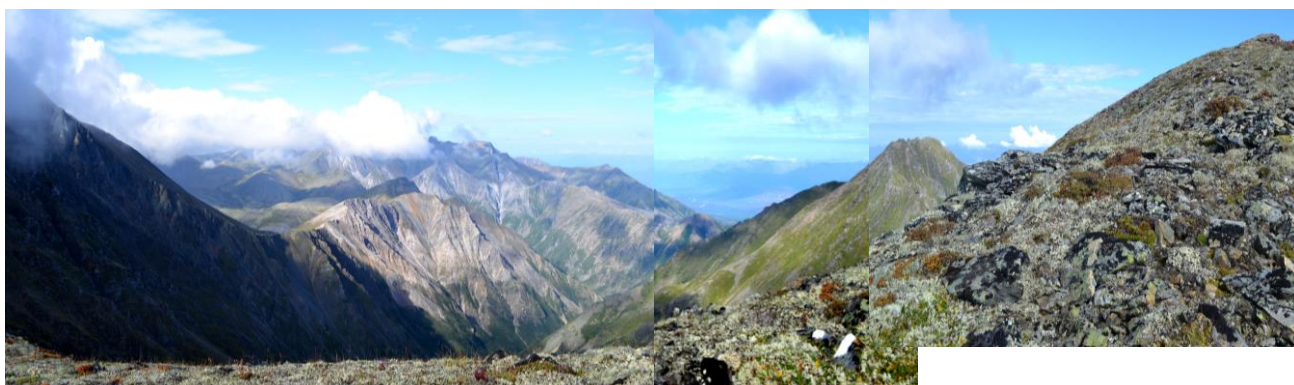
Перевальный взлет осыпной, средняя, мелкая осыпь. Уклон склона до 45°. Подъем занимает 1 час.



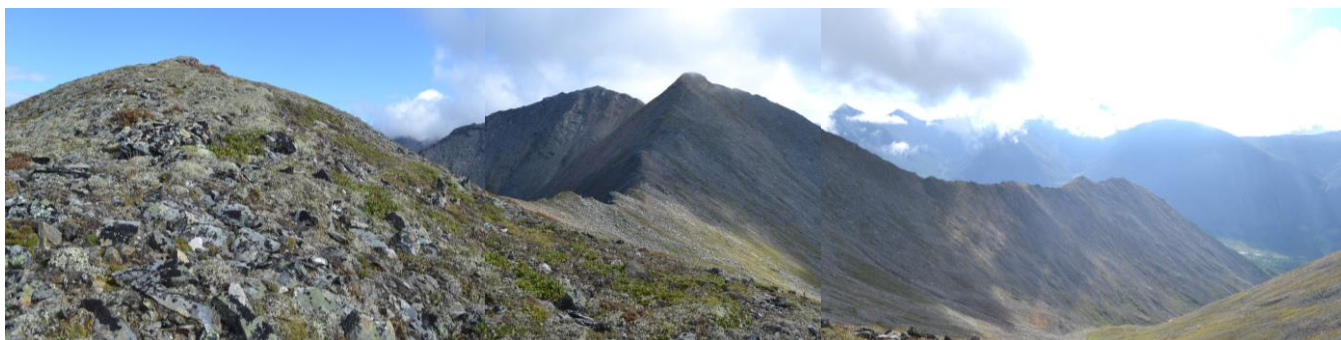
Перевальная седловина широкая, травянисто-осыпная, с небольшими скальными выходами. На седловине собрали тур.



Вид в долину первого правого притока р. Олья



Вид на гребень (будущий путь траверса) и в долину р. Горбылок



Спуск в долину р. Горбылок технической сложности не представляет. Трава, камни, уклон склона до 30° .

2 ходка. С перевальной седловины проходим к узловой вершине и начинаем траверсировать гребень ГЮ-МХ на северо-восток.

Ну их, эти долины! По гребню как-то проще (траверс 1А-1Б). Гребень не острый, особых перепадов высот нет.

3 ходка. После промежуточной вершины спускаемся на широкое понижение гребня

п. Ольня Восточная 1 Б, 2000 м
(первопрохождение: траверс гребня + спуск)

*экспозиция склонов: запад – восток;
определяющий категорию перевала
склон – западный;*

характер склонов: осыпной;

*соединяет: истоки второго правого
притока р. Ольня и р. Горбылок;*

расположен в северо-западном отроге ГЮ-МХ в 2-х км восточнее г. 2215 м



4 ходка. Спускаемся в долину р. Горбылок. Сначала трава и камни, уклон до 30° . Затем осыпи со стлаником.



И наконец долина реки Горбылок.
5 ходка вверх по реке.



Долина сужается и постепенно поворачивает на восток. Начинаем подниматься на гребень к перевалу.

**п. Биря Центральный 1 Б, 2200 м
(сквозное первопрохождение)**

*экспозиция склонов: юг – север;
определяющий категорию перевала склон –
северный;*

*характер склонов: осыпной;
соединяет: истоки р. Горбылок и р. Биря;
расположен в ГЮ-МХ в 2-х км северо-восточнее
г. 2514 м*

6 ходка. Выходим на склон выше зоны
леса. Подъём по траве.
Резко портится погода.



7 ходка. Потом по средней осыпи.



Седловина широкая.

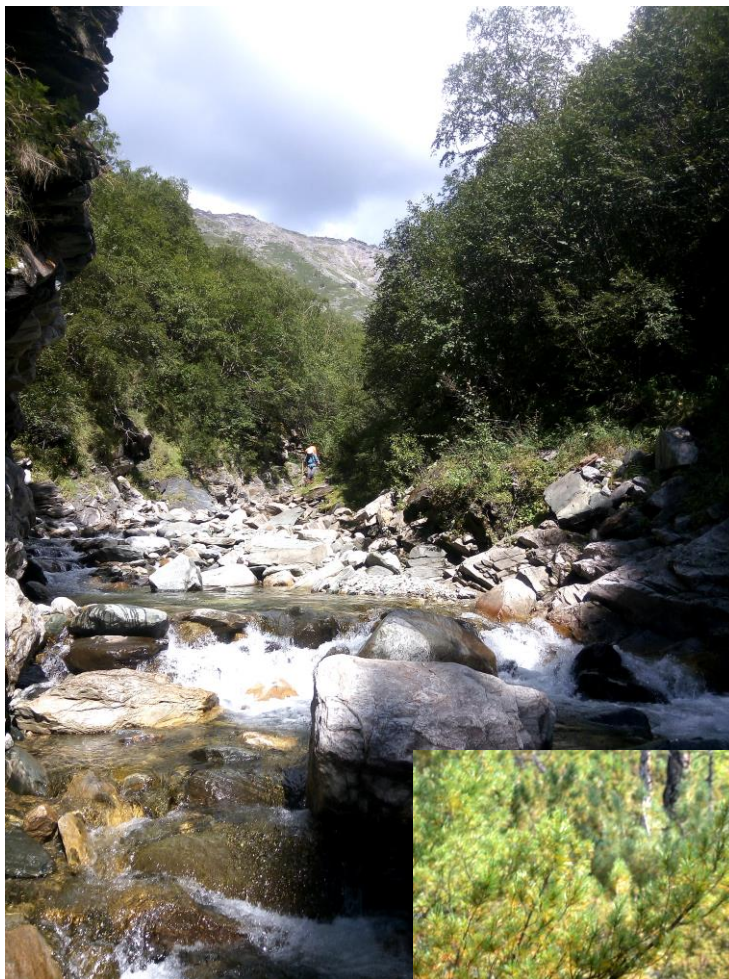


Ура!!! Последний перевал.



8 ходка. Спуск по средней
осыпи и зелёнке.

Затем по водостоку.



9 ходка. Вниз по руслу реки. По берегам невозможно – джунгли!

10 ходка. Долина выполаживается. Появляется нормальный лес. Встаём на нормальные стоянки.



*16 августа, 23 день
р. Биря – р. Муя*

Протяжённость км	Ходовое время час: мин	Погода		
		утро	день	вечер
18	8:00	Переменная обл.	Переменная обл.	ясно

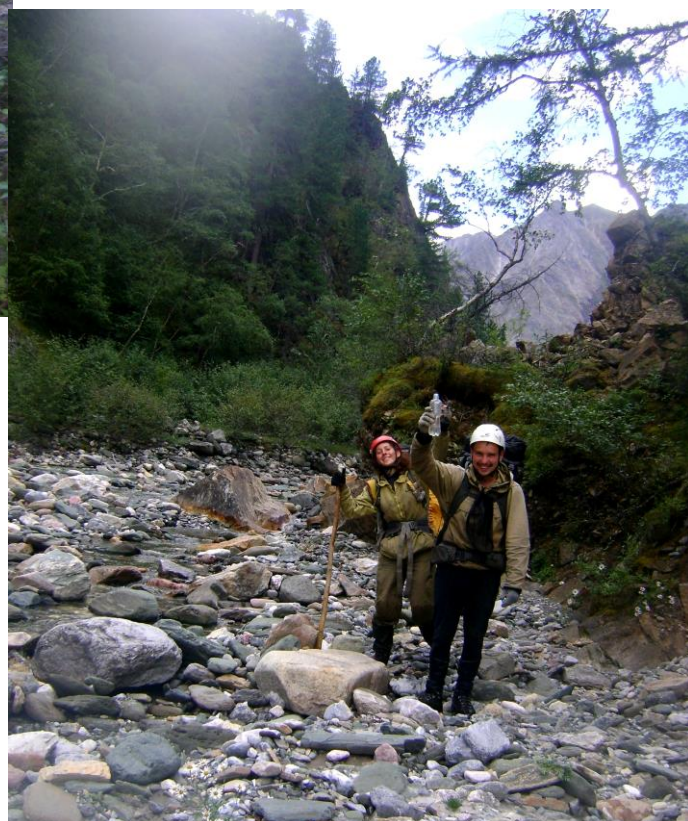


1-2 ходка. Идём по реке, переходя с берега на берег.

3-5 ходки. Правым берегом по лесу
вдоль реки



Долина густо заросла. Троп естественно
нет.



6 ходка. Ура! Мы вышли из гор.
Можно сказать мы в долине Муи.

7 ходка. Ближе к р. Муя река практически уходит в болота. Выход к берегу тяжёлый.



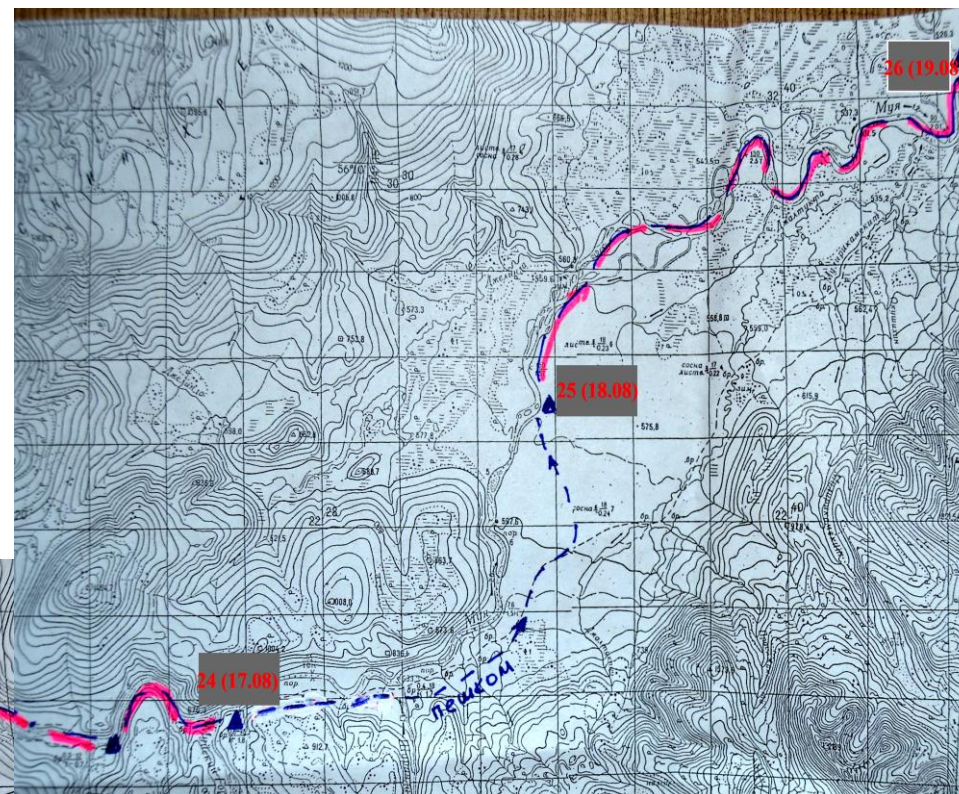
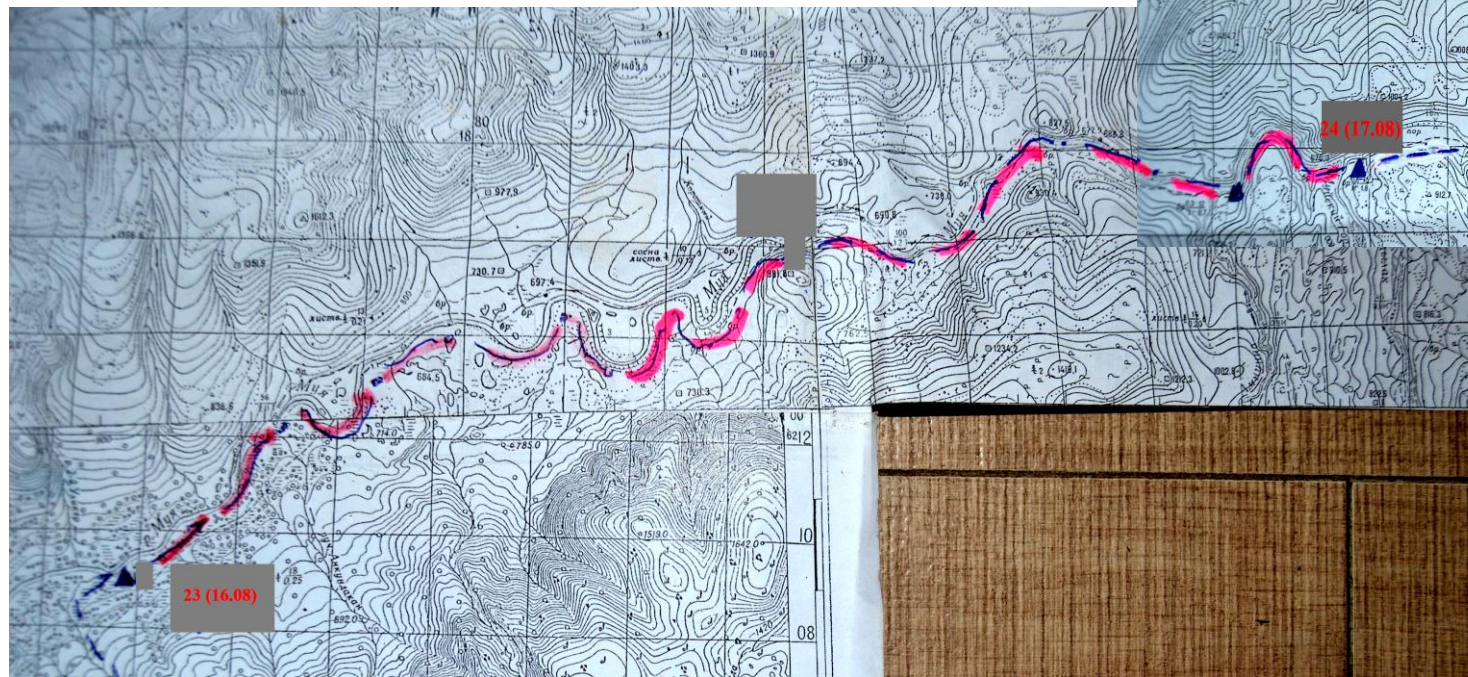
8 ходка. Ну вот и дошли...



Здравствуй Муя.

Южно-Муйский хребет

24-25-26 день

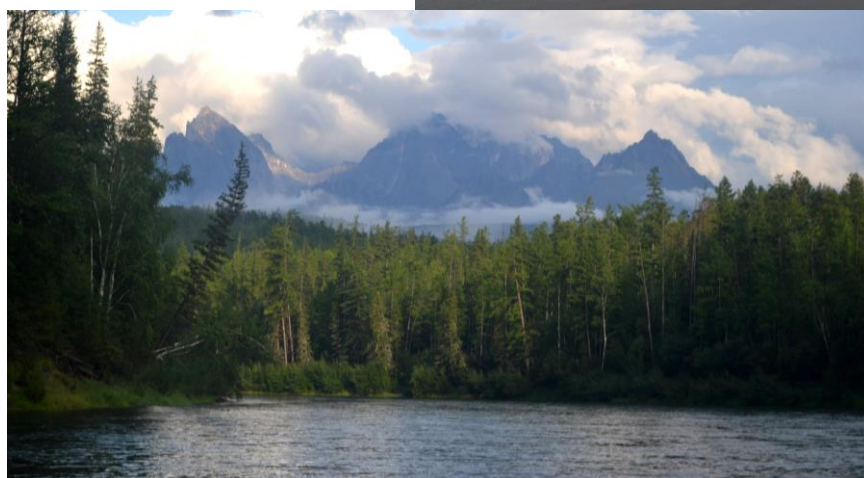
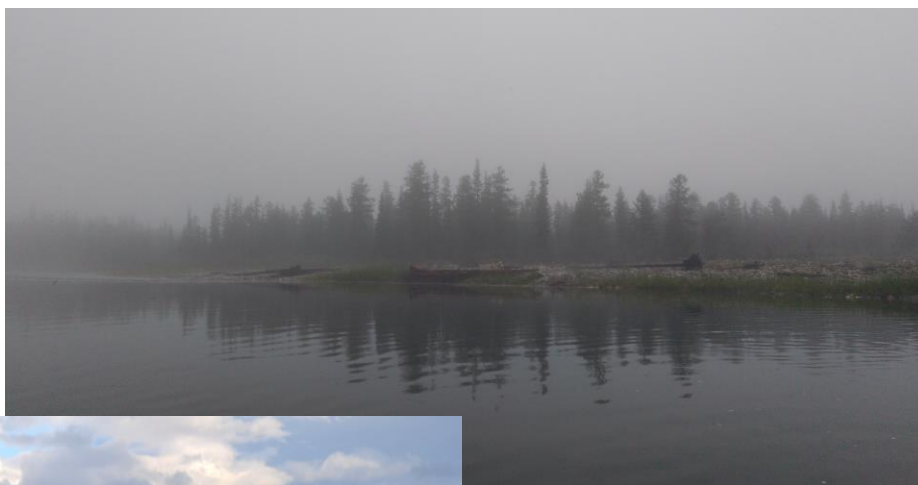


17 августа, 24 день

Слав по р. Муя: р. Биря – р. Муйский Горбылок

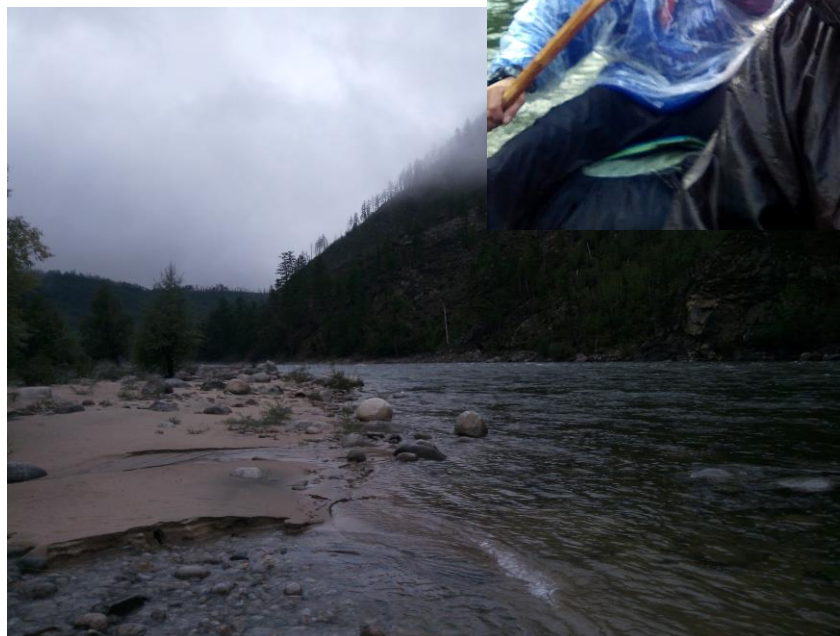
Протяжённость км	Ходовое время час: мин	Погода		
		утро	день	вечер
60	12:00	Переменная обл.	Переменная обл., дождь	Переменная обл., дождь

Выплываем очень рано.
Нам предстоит за 1
день дойти до устья р.
Муйский Горбылок.



Так выглядит с Муи
Ольнский массив ЮМХ

4 часа идёт дождь.
Холодно блин.



Вечером чалимся к правому
берегу в 100 м ниже
впадения в р. Мую реки
Муйский Горбылок.

Гребли 12 часов.

18 августа, 25 день

р. Муйский Горбылок – обнос порогов – р. Муя

Протяжённость км	Ходовое время час: мин	Погода		
		утро	день	вечер
0	4:30	Переменная обл.	Переменная обл.	Переменная обл.

Мы зачалились на традиционных стоянках перед порогами. Мы здесь не первый раз. И похоже это место в последнее время не часто посещается. Сохранился альпеншток с нашего похода аж 2012 года.



Мы традиционно сжигаем здесь наконечники альпенштоков. Традиция такая. Этот был подарочным и его пожалели...



1-2 ходка.

р. Шуринда – в этом году будет нелёгкий брод.

Брод где-то 1 Б. Ширина реки 20 метров, глубина до 60 см, скорость больше 1,2 м/с.





Больше особых препятствий нет. Всё время идём по тропе. После 3 ходки (после 2 и 3 правых притоков) она становится просто хорошей.

За 4,5 ходки выходим к улову ниже порогов. Место для нас привычное.

Собираем кат.



18 августа, 26 день
Слав: р. Муя – ж/д БАМ

Протяжённость км	Ходовое время час: мин	Погода		
		утро	день	вечер
0	4:30	Переменная обл.	Переменная обл.	Переменная обл.



После порога идёт сложная шивера. Некоторые считают её продолжением порога.

Вид на ЮМХ в
районе массива г.
Муйский Гигант



Просто Муя



Всё отлично
идём по
графику.



На 11 грёбке появляются признаки
цивилизации - ЛЭП



12 грёбка – ж/д мост!
Это КОНЕЦ!!!
МЫ ВЫШЛИ!!!

Ловим машину до Таксимо.



Вот мы и на вокзале. Пора
домой.