

Федерация спортивного туризма России
Региональная спортивная федерация спортивного туризма
Санкт-Петербурга

Отчет

о прохождении лыжного туристского спортивного маршрута
IV категории сложности по Приполярному Уралу,
совершенного группой туристов Санкт-Петербурга
в период с 28 марта по 13 апреля 2021 года

Маршрутная книжка 16/21

Руководитель группы: Филатов Е.К.

Адрес: СПб, Демьяна Бедного 1-1-1,

egor.filatov@gmail.com

Тел. +7(921)3164991

Маршрутно-квалификационная комиссия РСФСТ СПб рассмотрела отчет и считает, что поход может быть зачтен _____ участникам и руководителю _____ категории сложности _____

Отчет использовать _____

Судья по виду _____ (_____)

Председатель МКК _____ (_____)

Члены МКК _____ (_____)

_____ (_____)

Санкт-Петербург

2021

1. Содержание

2. Справочные сведения.....	3
2.1. Проводящая организация.....	3
2.2. Географический регион пройденного маршрута.....	3
2.3. Общие справочные сведения о маршруте.....	3
2.4. Подробная нитка маршрута (заявленная и пройденная).....	3
2.5. Обзорная карта региона (туристского района) с указанием маршрута, подъездов и отъездов.	4
2.6. Определяющие препятствия маршрута.....	4
2.7. Состав группы.....	4
2.8. Адрес хранения отчета	4
2.9. Сведения о выпускающей МКК с указанием кода-шифра и полномочий.	4
3. Описание похода	6
3.1. Общая идея ТСМ, стратегия построения маршрута и тактика её достижения, особенности, новизна и т.п.	6
3.2. Варианты подъезда и отъезда, расположение погранзон, заповедников и других зон ограниченного доступа, порядок получения пропусков, дислокация ПСО, медучреждений и другие полезные сведения.....	7
3.3. Запасные варианты маршрута и аварийные выходы с маршрута	8
3.4. Изменения маршрута и их причины.....	8
3.5. График движения	9
3.6. Техническое описание прохождения группой маршрута.....	10
3.7. Итоговая таблица баллов	60
3.8. Расчёт категории маршрута	60
3.9. Потенциально опасные участки (препятствия, явления) на маршруте.....	61
3.10. Перечень наиболее интересных природных, исторических и других объектов на маршруте... ..	61
4. Дополнительные сведения	62
4.1. Общественное снаряжение	62
4.2. Особенности питания	65
4.3. Стоимость проживания, питания, снаряжения, средств передвижения.	65
5. Итоги и выводы	67
6. Приложения	68

2. Справочные сведения

2.1. Проводящая организация

Государственное бюджетное нетиповое образовательное учреждение детский оздоровительно-образовательный туристский центр Санкт-Петербурга «Балтийский берег».

Адрес: 191119, Санкт-Петербург, ул. Чернышевского д.49А

Телефон: (812) 325-00-46, mkkkospb@yandex.ru

2.2. Географический регион пройденного маршрута

Россия, Республика Коми, Приполярный Урал

2.3. Общие справочные сведения о маршруте

Дисциплина (вид туризма)	Категория сложности маршрута	Протяжённость активной части, км	Продолжительность активной части		Сроки проведения
			общая	ходовых дней	
Лыжный	4	239,8	17	13	28.03 – 13.04.2021

2.4. Подробная нитка маршрута (заявленная и пройденная)

Заявленная нитка маршрута: г.Санкт-Петербург – г.Инта – база Желанная – пер.Кар-кар(1А) – д.р.Манарага – пер.Плато Оленеводов (н/к) – пер.Хобе(1Б) – вер.Блюхера(1Б) – д.р.Манарага – пер.Студенческий(1А) – вер.Манарага 1663 (1Б) – пер.Крутой(1Б) – д.р.Вангыр – пер.Сундук(н/к) – д.р.Седью – пер.Аранецкий(н/к) – зимник Аранецкий – с.Аранец – г.Печора – г.Санкт-Петербург

Реально пройденная нитка маршрута: г.Санкт-Петербург – г.Инта – база Желанная – пер.Кар-кар(1А) – д.р.Манарага – пер.Плато Оленеводов (н/к) – пер.Хобе(1Б) – вер.Блюхера(1Б) – д.р.Манарага – пер.Студенческий(1А) – пер.Крутой(1Б) – д.р.Вангыр – пер.Сундук(н/к) – д.р.Седью – пер.Аранецкий(н/к) – зимник Аранецкий – с.Аранец – г.Печора – г.Санкт-Петербург

Маршрут пройден по заявленному варианту. Отличие в финальной точке маршрута. Из-за сложности с транспортом от избы ««40 окладов»» группа дошла до альтернативной финальной точки – избы «Кушник». Так же группа отказалась от восхождения на в. Манарага из-за повышенной лавинной опасности.

2.5. Обзорная карта региона (туристского района) с указанием маршрута, подъездов и отъездов.

(приложена в конце отчета и отдельным файлом)

2.6. Определяющие препятствия маршрута

Вид препятствия	Название	Категория трудности	Характеристика препятствия
перевал	Кар-кар	1А	Снежно-осыпной
перевал	Хобе	1Б	Снежно-скальный
траверс	Гора Блюхера	1Б	Снежная
перевал	Студенческий	1А рад	Снежный
перевал	Крутой	1Б	Снежно-скальный

2.7. Состав группы

№ п/п	Фамилия, имя, отчество	Год рождения	Туристская подготовка	Должность
1	Филатов Егор Константинович	1985	5ЛУ Камчатка 3ЛР Хибин	Руководитель
2	Асосков Кирилл Евгеньевич	1995	3ЛУ Приполярный Урал	Фотограф
3	Асоскова Александра Евгеньевна	2002	3ЛУ Приполярный Урал	Тех.описание
4	Бахвалов Денис Георгиевич	1972	5ЛР Камчатка	Инструктор
5	Борозняк Елена Константиновна	1996	3ЛУ Приполярный Урал	Начпрод
6	Воронцов Борис Александрович	1996	2ЛУ Хибин	Штурман
7	Корнев Илья Валентинович	1972	6ЛУ Алтай	Инструктор
8	Кузьминых Алексей Сергеевич	1987	3ГУ Памиро-Алай 1ЛР Кандалакша	Завснар
9	Магунов Владимир Юрьевич	1986	2ЛУ Хибин	Штурман
10	Соколов Сергей Вячеславович	1980	3ЛУ Приполярный Урал	Реммастер
11	Штутина Мария Владимировна	1981	3ЛР Приполярный Урал	Медик

2.8. Адрес хранения отчета

191014, Россия, Санкт-Петербург, ул. Короленко, д. 2а. Телефон (812)272-7729

2.9. Сведения о выпускающей МКК с указанием кода-шифра и полномочий.

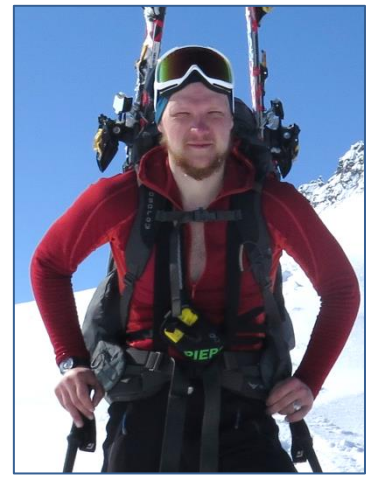
МКК ОО «Региональная спортивная федерация спортивного туризма Санкт-Петербурга». Код 178-00-556644530



Магунов Владимир



Корнев Илья



Воронцов Борис



Борозняк Елена



Соколов Сергей



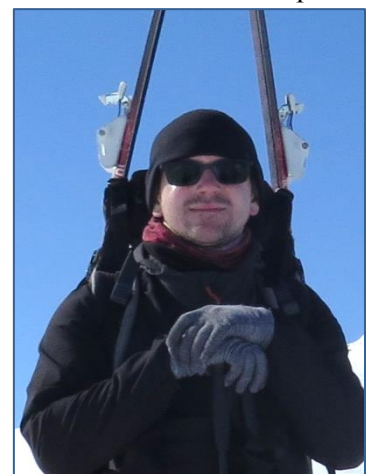
Асоскова Александра



Асосков Кирилл



Штугина Мария



Кузьминых Алексей



Бахвалов Денис



Филатов Егор

3. Описание похода

3.1. Общая идея ТСМ, стратегия построения маршрута и тактика её достижения, особенности, новизна и т.п.

Целью мероприятия было проведение инструкторско-методического похода для слушателей школы (специального уровня) инструкторов Региональной спортивной федерации спортивного туризма Санкт-Петербурга и педагогов-туристов системы дополнительного образования Санкт-Петербурга. Цель мероприятия определяла программу похода: прохождение маршрута четвертой категории сложности, получение навыков проживания в безлесной зоне («по холодному»), обучение по темам: построение снежного укрытия (иглу, пещера, грот), организация пунктов страховки в безлесной зоне (снежный «якорь»), организация перильной страховки на снежно-ледовых склонах, поиск пострадавшего в лавине (прочесыванием с использованием щупов, с использованием лавинных датчиков).

Идея проведения методического лыжного похода для инструкторов туризма родилась несколько лет назад. Район Приполярного Урала не так популярен среди петербургских лыжников, как Хибинские или Ловозерские тундры. Поэтому выбор района, маршрута и учебной программы производились в целях обучения и отработки участниками новых технических навыков лыжного туризма, знакомства с новым районом, изучения современного состояния района на предмет проведения высококатегорийных лыжных походов.

Глобальное направление маршрута выбиралось из двух традиционных: с юга (из района г. Сабля, заезд из п. Аранец) на север (в район р. Кожим, к базе Желанная и выброске к ст. Инта), или наоборот: с севера на юг. Так как сроки похода были назначены на апрель, то был выбран второй вариант, потому что при наступлении сильной оттепели, выбраться к п. Аранец на лыжах проще и короче, нежели к ст. Инта. В итоге стартовая точка – б. Желанная (от ст. Инта заказан транспорт), финишная точка – район Аранецкого перевала (от него транспорт или самостоятельно до п. Аранец). Центром района является район слияния р. Манарага и р. Косью. С этого места запланировано техническое кольцо. Такая схема считается более безопасной на случай резких погодных изменений. В качестве плавного повышения сложности и захода в центральную часть выбран пер. Кар-Кар. Определяющими препятствиями стали на кольце пер. Хобе и г. Блюхера, в линейной части ключевым перевалом является пер. Крутой.

Все определяющие препятствия имеют обходные запасные варианты на случаи ухудшения погоды. Также определяющие препятствия не похожи друг на друга по технике и тактике преодоления, различаются рельефом, экспозицией и снежной обстановкой, что хорошо подходит для достижения поставленных целей. Перевал Кар-кар относительно невысокий, но на спуске возможны выдутые ветром от снега нагромождения камней. Перевал Хобе – на подъеме представляет собой крупный курум, перемешанный со снегом. Гора Блюхера – узкий снежный гребень, пер. Крутой – название говорит само за себя, но тут еще южная экспозиция одной из сторон перевала (для нас спуска). Остальные перевалы (н/к) представляют меньшую техническую сложность, но особняком стоит пер. Плато Оленеводов, подъем на него не сложен, но оказался крайне лавиноопасен, так как его расположение таково, что ветер наносит гигантское количество снега на его южную сторону. Также его склоны изобилуют крупными надувами.

В целом маршрут можно разделить на три классические части: вход с нарастанием сложности, техническая часть и выход. Занятия по технике проводились во второй половине дня после установки лагеря, также им было уделено время под г. Сундук.

3.2. Варианты подъезда и отъезда, расположение погранзон, заповедников и других зон ограниченного доступа, порядок получения пропусков, дислокация ПСО, медучреждений и другие полезные сведения

Существуют следующие варианты подъезда к началу маршрута:

1. Поездом №078 Санкт-Петербург - Воркута, поезд ходит каждые двое суток, время в пути 41 час 51 минуту. Прибывает на станцию Инта в 4:11. Стоимость билета на 2021 год - 3654 рубля;
2. Самолетом Санкт-Петербург – Ухта. Время в пути 2 час, стоимость прямого перелета варьируется от 8000 до 12000 рублей. Далее придется добираться от Ухты до Инты на трансфере.
3. Самолетом Санкт-Петербург – Усинск. Время в пути 5,5 часов с пересадкой, стоимость перелета варьируется от 10000 до 15000 рублей. Далее придется добираться от Усинска до Инты на трансфере.

От Инты до базы «Желанной» ведет грунтовая дорога протяженностью 140 км. Дорога проходит по лесам и сопкам, для ориентира в безлесной зоне стоят вешки. Заброситься можно на колесном вездеходе «Трэкол» или «Урал». Время в пути на «Трэколе» зависит от погодных условий и состояния снега, в среднем 6-8 часов. Стоимость трансфера 25000 рублей за одну машину, вместимость одного «Трэкола» 6-9 человек. Контакты заказа вездехода можно найти на сайте национального парка «Югид-ва» в сети интернет <http://www.yugydva.komi.com/>.

Выход от базы «40 окладов» представляет из себя зимник, проходящий по «Ляпинской депрессии»: заболоченной равнине и лесным просекам. На протяжении всего зимника встречаются таблички с указанием местоположения на карте и телефонами спасателей. Выйти можно, как и в поселок Аранец, так и в поселок Приуральское. Расстояние от базы «40 окладов» до поселка Аранец - 50 км, посреди пути стоит изба «Кушника» где может разместиться группа до 10 человек. От Аранца до Печоры прямого сообщения нет, т.к. полноценная дорога отсутствует. Хорошая грунтовая дорога начинается от поселка Концебор. Расстояние от п. Аранец до Концебора – 5км.

Выбрасываться от «40 окладов» можно только на снегоходах. По хорошему плотному снегу дорога займет 3-4 часа. Мы выходили по оттепели, поэтому снегоходы много вязли, и дорога от избы «Кушника» до Концебора (пол-пути) заняла 4 часа. Контакты организации, которая занимается трансфером: «ВикШа тур» 89121347254, <https://vk.com/vikshatour>.

От Концебора мы воспользовались трансфером той же организации, которая выбрасывала нас на снегоходах. Дорога заняла 1 час. Также можно воспользоваться рейсовым автобусом, который ходит два раза в сутки: в 9:10 и 19:10, дорога займет 2,5-3 часа.

Маршрут пролегал по территории Национального парка «Югид-ва». Для посещения парка требуется получить разрешение, заявку в электронном виде мы направляли в ФГБУ «НП «Югид-ва» г. Вуктыл. Возникающие вопросы можно решить по телефонам в Инте: 8(82145)62093, park-inta@yandex.ru, контактная информация есть на сайте «НП «Югид-ва».

Наша группа проходила регистрацию в МЧС на официальном портале ведомства <https://forms.mchs.gov.ru>. После прохождения регистрации с нами связались сотрудники ГАУ «СПАС-КОМИ» для подтверждения информации. В дальнейшем мы контактировали с ГАУ «СПАС-КОМИ» Вся контактная информация ГАУ «СПАС-КОМИ» есть на сайте: <http://spas-komi.ru/kontakty>.

3.3. Запасные варианты маршрута и аварийные выходы с маршрута

График движения по запасному варианту.				
Дата	День	Маршрут	Км	Способ передвижения
01.04	3	Пер.Зигзаг(н/к) – д.р.Манарага	20	Лыжи
03.04	5	пер.Хобе (1Б) - д.р.Народа (1А)	14	Лыжи
04.04	6	пер.Югра (1Б) - д.р. Косью	17	Лыжи
04.04	6	пер.Центральный (1А) - д.р. Манарага	19	Лыжи
06.04	8	д.р.Юнковож - пер.Барсукова (н/к) - д.р. Вангыр	20	Лыжи
06.04	8	д.р.Юнковож - пер.Харота (н/к) - д.р. Вангыр	22	Лыжи
08.04	10	д.р. Вангыр - пер.Озерный(1Б)	20	Лыжи
10.04	12	оз.Малое Базовое – пер.993(1А) - д.р.Седью	23	Лыжи
11.04	13	д.р.Седью – пер.Аранецкий(н/к) – изба. Кушник	28	Лыжи
11.04	13	изба. Кушник – г.Печора	90	Транспорт

Аварийные выходы с маршрута

Дни пути	Участки маршрута
1-3	Возвращение на базу Желанная
4-9	Выход на базу Озерная
9-13	Выход в п. Аранец

3.4. Изменения маршрута и их причины

В ходе похода были произведены следующие изменения по сравнению с согласованной ниткой маршрута.

1. Большое количество снега и теплая погода определяли повышенную лавинную опасность склона непосредственно под перевалом Хобе. В результате поднимались по контрфорсу справа по ходу. Снег на контрфорсе был сдут, поэтому поднимались пешком. Глубокий снег между камней и обледенелые камни не позволяли осуществлять подъем достаточно быстро. В результате от траверса вершины Блюхера в этот день было решено отказаться, так как световое время дня заканчивалось, а идти в сумерках было небезопасно. Лагерь был поставлен в районе перевала Блюхера, а также организована дополнительная разведка траверса вершины и хребта на спуск. Это позволило оперативно и безопасно пройти траверс на следующий день.

2. Ввиду активного повышения температуры к полудню, активного утяжеления снега, наблюдаемого схода лавин, было решено не тратить время на восхождение на г. Манарага, а быстрее спускаться с перевала Студенческий в зону леса вдоль только что проложенного снегоходного следа.

3. Ввиду теплой погоды и «раскисшего» зимника, снегоходы не смогли забрать нас в обозначенной точке в районе базы «40 окладов». Для встречи с ними мы прошли дополнительные 25 км до избы «Кушник», которая была заявлена как запасной вариант окончания маршрута.

3.5. График движения

День	Дата	Протяженность (км)	Перепад высот (м)		Препятствия		Ходовое время		Описание	
			Набор	Сброс	Категория	Баллы	Чистое	Общее		
-1	28.03.2021								Поезд 078Я СПб-Воркута. Отправление 10:20 с Ладожского вокзала	
0	29.03.2021								Поезд	
1	30.03.2021	7,5					2:00	3:50	Прибытие в Инту 04:11. Транспорт до Базы Желанная. На лыжах.	
2	31.03.2021	13,9	450				5:30	7:30	На лыжах. Подход под пер. Кар-кар. Ночевка на оз.Бублик	
3	01.04.2021	25,3	100	750	1А	2	6:20	10:00	На лыжах и пешком. Пер. Кар-кар(1А) - д.р.Манарага	
4	02.04.2021	23,1	630	300	Н/К		8:45	11:00	На лыжах. р.Ломесьвож - пер.Плато Оленеводов (н/к) - д.р.Хобею	
5	03.04.2021	11,3	840	100	1Б	4	6:40	9:20	На лыжах и пешком. пер.Хобе (1Б)	
6	04.04.2021	19,8	100	1200	1Б	4	6:50	7:50	Пешком и на лыжах. Траверс вершины Блюхера (1Б)	
7	05.04.2021	11,7	700		1А рад	2	4:45	8:00	На лыжах. пер.Студенческий (1А) радиально	
8	06.04.2021	13,6	470				4:50	6:50	На лыжах. д.р.Юнковож - подход под пер.Крутой	
9	07.04.2021	20,9	150	680	1Б	4	6:25	11:30	Пешком и на лыжах. пер.Крутой(1Б) - д.р. Вангыр	
10	08.04.2021	26	350	150	Н/К		7:00	9:50	На лыжах. д.р. Вангыр - пер. Сундук (н/к)	
11	09.04.2021	13,2	100		Н/К		3:00	4:30	Пешком и на лыжах. УТС в районе г. Сундук + переход в д.р. Седью	
12	10.04.2021	25,8	200	200	Н/К		6:00	8:10	На лыжах. д.р.Седью + пер.Аранецкий	
13	11.04.2021	27,7		250			7:30	8:10	На лыжах. Изба «40 окладов» - изба «Кушник». На снегоходах.	
14	12.04.2021								Поезд 077Я Воркута-СПб. Отправление из Печоры 04:49.	
15	13.04.2021								Поезд. Прибытие в СПб 18:45.	
	ИТОГО:	239,8	4090	3630			16	75:35	106:30	

3.6. Техническое описание прохождения группой маршрута

3.6.1. День 1 (30.03.2021)

30.03.2021	День 1	
Облачно -2...+2 °С		
Инта (заброска к началу маршрута) – оз. Бол.Балбанты – р. Балбанью		
7,5	–	ОХВ 03:50 ч ЧХВ 02:00 ч

В 4:13 поезд прибыл на станцию Инта. Поезд стоит на остановке 24 минуты, что позволяет спокойно выгрузиться из вагона. К тому времени, когда мы приехали, у вокзала нас уже ждали 2 трэколы. Мы сделали фотографии, погрузились в трэколы и в 4:30 выехали в сторону базы «Желанная» (фото 1). В Инте на момент нашего приезда шла морось, но постепенно морось сменилась на мокрый снег, который падал с неба крупными хлопьями. Первые три километра ехали по чищенной дороге, но после выезда из поселка дорога уже не чищена, колея просматривается, видимо, день-два назад проезжал грузовик. Облака висят низко, видимость иногда падает до нуля, но по колее трэколы идут бодро. Останавливались через каждые 30-40 минут передохнуть и немного размяться от непривычной для нас тряски в плотно загруженных машинах.

В 6:40 мы сделали последнюю остановку в зоне леса (фото 2). Далее трэколы ехали по маркированной зимней дороге по ровному снегу. В 12 часов мы прибыли в район базы, дорога заняла у нас 7 часов 30 минут с учётом того, что несколько раз вездеходы застревают в снегу и были остановки. Также тем, кого укачивает в транспорте, советуем заранее выпить таблетку от укачивания, т.к. трясёт там всю дорогу.

Выгрузив вещи (фото 3) и собрав рюкзаки, в 12:27 мы вышли на маршрут, идём в ЮЗ направлении по левому берегу оз. Бол. Балбанты (фото 4). На момент выхода было пасмурно, снега и ветра не было. Через полчаса прошли озеро, сделали первый привал, далее идём вдоль реки Балбанью (фото 5). Следующий привал уже в 14:00, продолжаем идти вдоль реки Балбанью по заметённой снеговой дороге, которая периодически пропадает и выходит на реку, начинаем присматривать место для бивака, чтобы и ветра поменьше и желательно вода в жидком состоянии. В 15:00 нашли место под стоянку в небольших кустах, немного не доходя до оз. Мал. Балбанты. Рядом была обнаружена проталина, где можно было набрать воды. Утоптали площадку для шатра и сели рядом на перекус. Быстро перекусив, мы начали постановку лагеря (отработка постановки снежной стенки вокруг шатра и постройка туалета), в 16:40 лагерь был полностью поставлен (фото 6), ужин готовился. Ещё в городе было принято решение взять с собой на первую ночь несколько брикетов и по сухому полену, поэтому ели и засыпали мы в тепле. 19:00 – отбой. Высота стоянки – 691м.



Фото 1
Загружаемся в трэколы



Фото 2
Остановка перед р. Кожим



Фото 3
Выгрузка у стартовой точки



Фото 4
Вдоль оз. Большой Балбанты

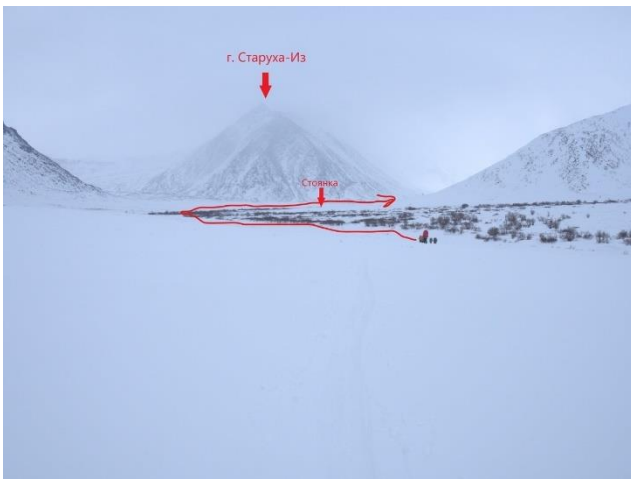


Фото 5
На фоне г. Старуха-Из



Фото 6
Первая стоянка

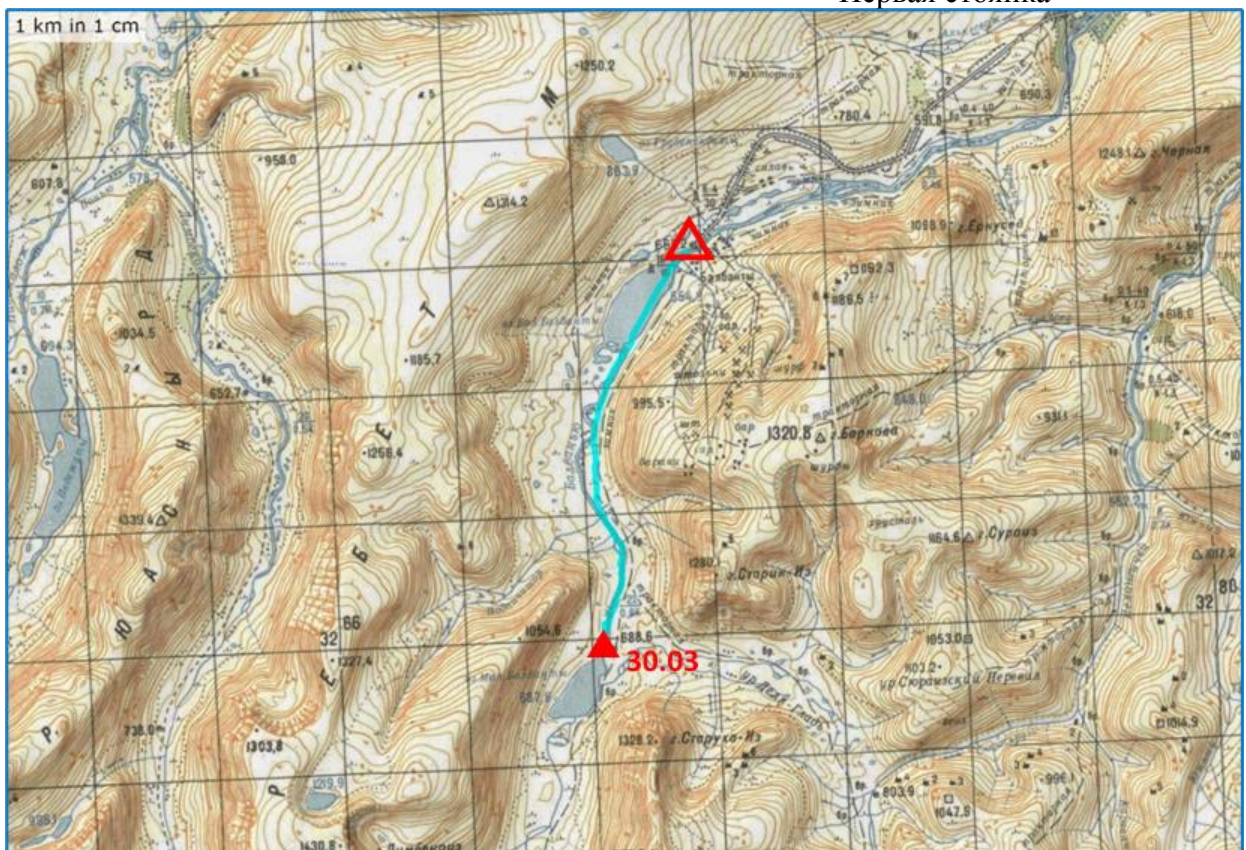


Рисунок 1. Карта с маршрутом первого дня

3.6.2. День 2 (31.03.2021)

31.03.2021	День 2	
Переменная облачность -2...+2 °С Ветер 8-12 м/с, порывами до 15 м/с р. Балбанью - оз.Бублик		
13,9	+450 м	ОХВ 07:30 ч ЧХВ 05:30 ч

3:00 – подъём дежурных, 3:30 – подъём для всех остальных. Брикетки еще остаются, поэтому собираемся и завтракаем в тепле, в 5:30 – выходим (фото 7). Пасмурно, СВ ветер 8-12 м/с, с порывами до 15 м/с. Продолжаем идти в ЮЗ направлении, идём вдоль р.Балбанью, г. Старуха-Из остаётся по левую руку относительно нашего движения. Погодные условия не улучшаются, начали менять ведущего, так как из-за ветра первому идти тяжело. Тропить сильно не приходилось, снега немного, глубина тропежки 10-15 см. В 7:57 после очередного привала забрались на береговой уступ р. Балбанью (фото 8).

В 9:05 останавливаемся на перекус, делаем ветрозащитную стенку из рюкзаков и лыж (фото 9). Если пройти немного дальше за перегиб – в район характерного слияния ручьев в р. Балбанью, то там можно спокойно делать привал или перекус, так как там почти нет ветра, но мы немного не дошли. От перекуса уходим в ЮЗЗ направлении вверх, вдоль безымянного ручья, вытекающего из озера Бублик. 10:40 – привал (фото 10). Часть группы, у кого нет насечки на лыжах, надевает камус. Начинаем подъём по руслу реки (фото 11), идём в ЮЗ направлении, снега становится больше, уклон 10 градусов, тропежка 40-60 см, меняем ведущего каждые 30 шагов. К 12:40 вышли на ровную поверхность, подошли к озеру Бублик, делаем привал, несколько человек идут посмотреть место под стоянку (фото 12).

В 12:56 – нашли место под стоянку, утаптываем площадку и начинаем постановку лагеря, строим ветрозащитную стенку вокруг всего шатра. Около пяти часов вечера в лагерь пришли двое мужчин с санями и подарили нам 36(!) спрессованных брикетов (замена дров), сказав, что они уже выходят на базу «Желанная», топливо им ни к чему, а нас они увидели на подъеме и решили «спасти» от холодной ночевки. Но так как у нас еще оставались взятые с собой брикетки, мы использовали их. Подаренные брикетки вскрывать не стали и оставили на берегу, сложив из них заметную пирамиду. К вечеру ветер стих. Отбой - 19:00. Высота стоянки 1134м.

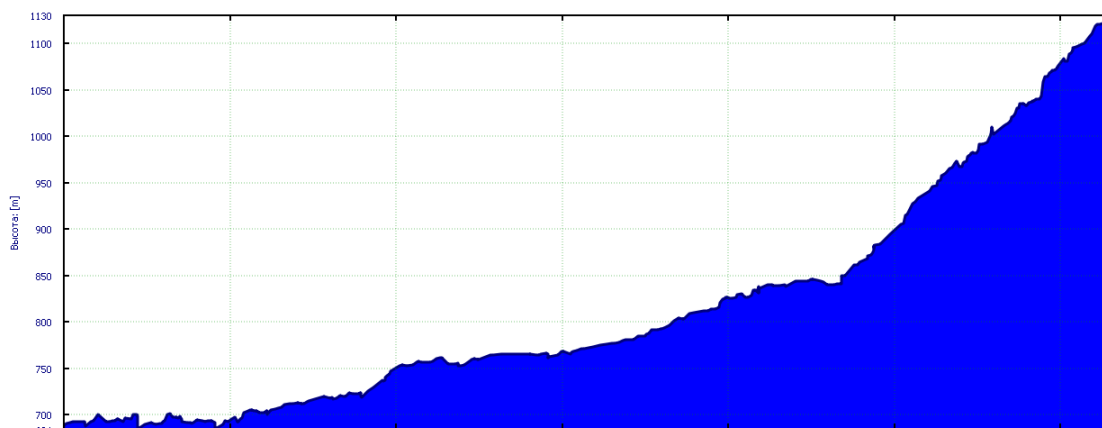


Рисунок 2. График высот второго дня

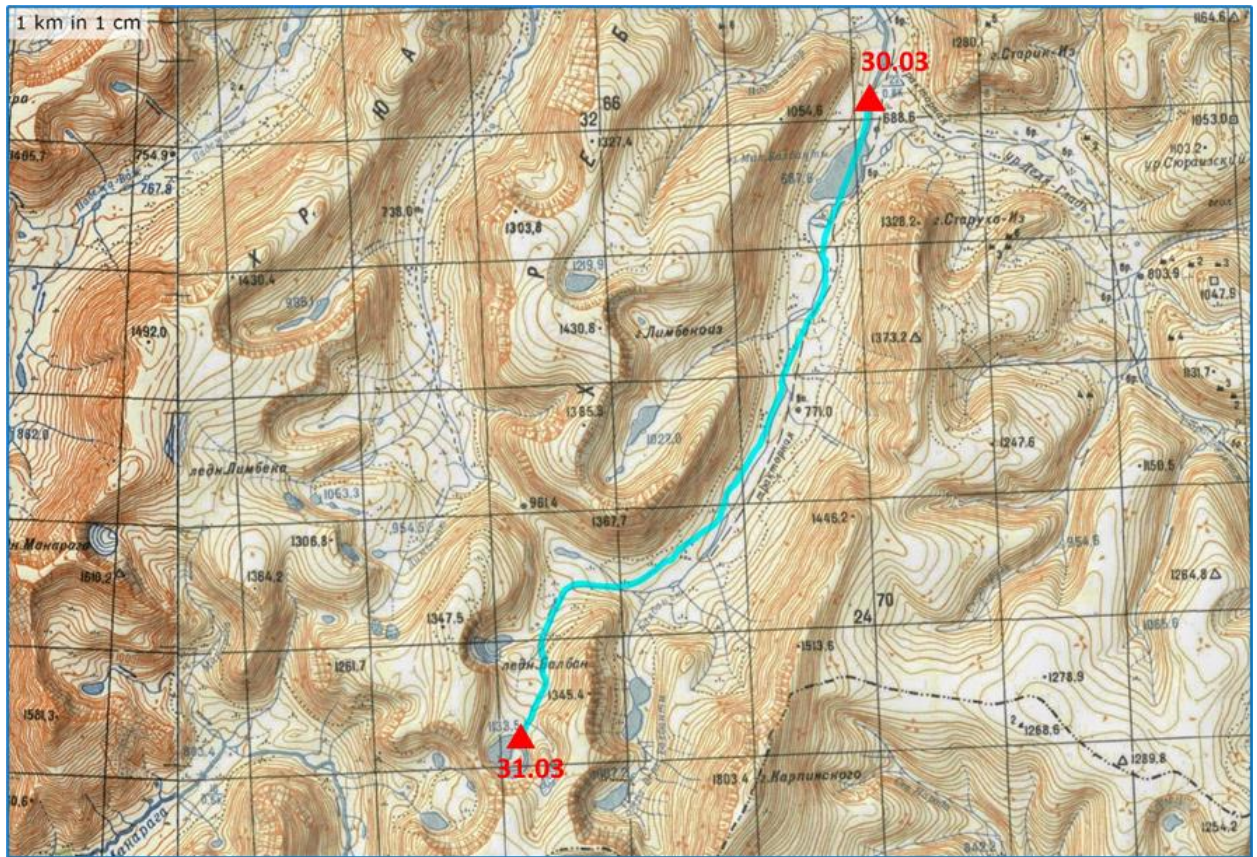


Рисунок 3 Карта с маршрутом второго дня



Фото 7

Начало маршрута второго дня. Перед горой Старуха-Из.



Фото 8
Верховья р. Балбан-ты. Вид на запад.



Фото 9
Перекус



Фото 10
Привал



Фото 11
Подъем к оз. Бублик



Фото 12
Подход к месту второй стоянки

3.6.3. День 3 (01.04.2021)

01.04.2021	День 3	
Облачно 0...+2 °С		
оз.Бублик- пер.Кар-кар(1А) - д.р.Манарага - приют «Манарага»		
25,3	+100 м -750 м	ОХВ 10:00 ч ЧХВ 06:20 ч

В 3:30 – подъём, ночь была спокойная, без порывов ветра, просыпались опять же в тепле. На улице слабый ветер и идёт небольшой снег, пасмурно, видимость хорошая (фото 13). Выход в 5:30, сразу надеваем камус на лыжи, достаём поближе лавинные ленты и включаем биперы (лавинные маяки). Поднимаемся (уклон до 30⁰) траверсируя правый склон (ЮЗЗ) по ходу движения, идём выше гряды камней. Двигаемся между выходами скал. Последний участок траверса проходит по открытому снежному склону и выводит к скальному выходу под перевалом. Проходим этот участок, выпустив лавинные ленты и соблюдая дистанцию не менее 30 метров (фото 14). От скал короткими «галсами» выходим на перевал. Подъем на перевал не представляет технической сложности и требует внимания только с точки зрения лавинной опасности. Последний участник поднялся на перевал в 6:18.

Перевал представляет собой перемычку между платообразными вершинами: г. Народа с юга, гора 1347м с севера. Перевал соединяет верховья рек Балбанью и Манарага, являясь самым коротким и логичным переходом из северной части Приполярного Урала в его среднюю часть. Высота перевала 1247м., ориентация СВ – ЮЗ.

Проведя разведку спуска, решили, что будем спускаться пешком слева от перевала. Делаем фотографии (фото 15) и спускаемся немного ниже на небольшую полку, так как там меньше дует, снимаем лыжи, крепим их к рюкзакам и начинаем спуск в ЮЗ направлении. Склон крутизной 30 – 35⁰ на протяжении 100 метров сброса высоты сложен из крупных и средних камней, присыпанных снегом на 30-40 см. Идём между камней друг за другом, иногда ноги проваливаются между камней, стоит спускаться аккуратно, стараясь не наступать на обледенелые камни (фото 16).

Прошли первую ступень в 7:07, надеваем лыжи (с камусом) и продолжаем спуск в северном направлении вдоль безымянного ручья к небольшому озеру. От озера идём в ЮЗ направлении, выходим к безымянному ручью, вытекающему из озера с отметкой 1077м, и идём вдоль него по кулуару, далее с высоты 930 м траверсируем правее по ходу в соседний пологий кулуар, так как там спуск более удобный и безопасный. Дальше траверсами спускаемся вниз к ручью Манарага (фото 17), где в 8:23 делаем привал с перекусом, снимаем камус.

Далее вдоль ручья выходим в долину р. Манарага. Снега много, видимость нормальная, леса немного, снег становится более рыхлым. Тропим, меняясь на «хоп» (фото 18).

К 9:06 вышли в район, где в Манарагу вливается ручей с перевала Зигзаг, привал, ветра нет, идёт небольшой снег, в долине плюсовая температура (0...+2С). Идём в ЮЗ направлении, через некоторое время попали на заметённую, но хорошо набитую лыжню.

После привала в 10:03 лыжня вдоль р. Манарага вывела нас на снегоходный след, дальше шли по снегоходке, идти чуть комфортней, но чувствуется весна – у некоторых участников начался подлип. Между привалами идем по 30-40 мин. Пока шли по долине, заметили, что на многих склонах видны следы схода лавин (фото 19).

В 13:00 привал около ручья, где набрали воды в термосы. Чем ближе мы подходим к приюту Манарага, тем больше становится снеговых следов. Идём по самому набитому (фото 20).

К 14:40 вышли к старому домику геологов (фото 21) и сделали небольшой привал на его осмотр. Внутри старая печка и покосившиеся нары. Переночевать 4-5 людям можно, но дом, вероятно, продуваем.

К 15:30 дошли до приюта «Манарага» (фото 22). Проживание в домике бесплатное, там круглый год находятся смотрители, которые держат домик в чистоте и порядке. Там есть нары на 20 человек, печь, которая обогревает весь домик и вокруг печки есть много крючков и верёвочек, для сушки вещей. Также там можно оставить заброску. Вечером мы готовились к техническому кольцу. Оставили заброску, перераспределили общественное снаряжение и продукты.

Высота ночёвки 509м.

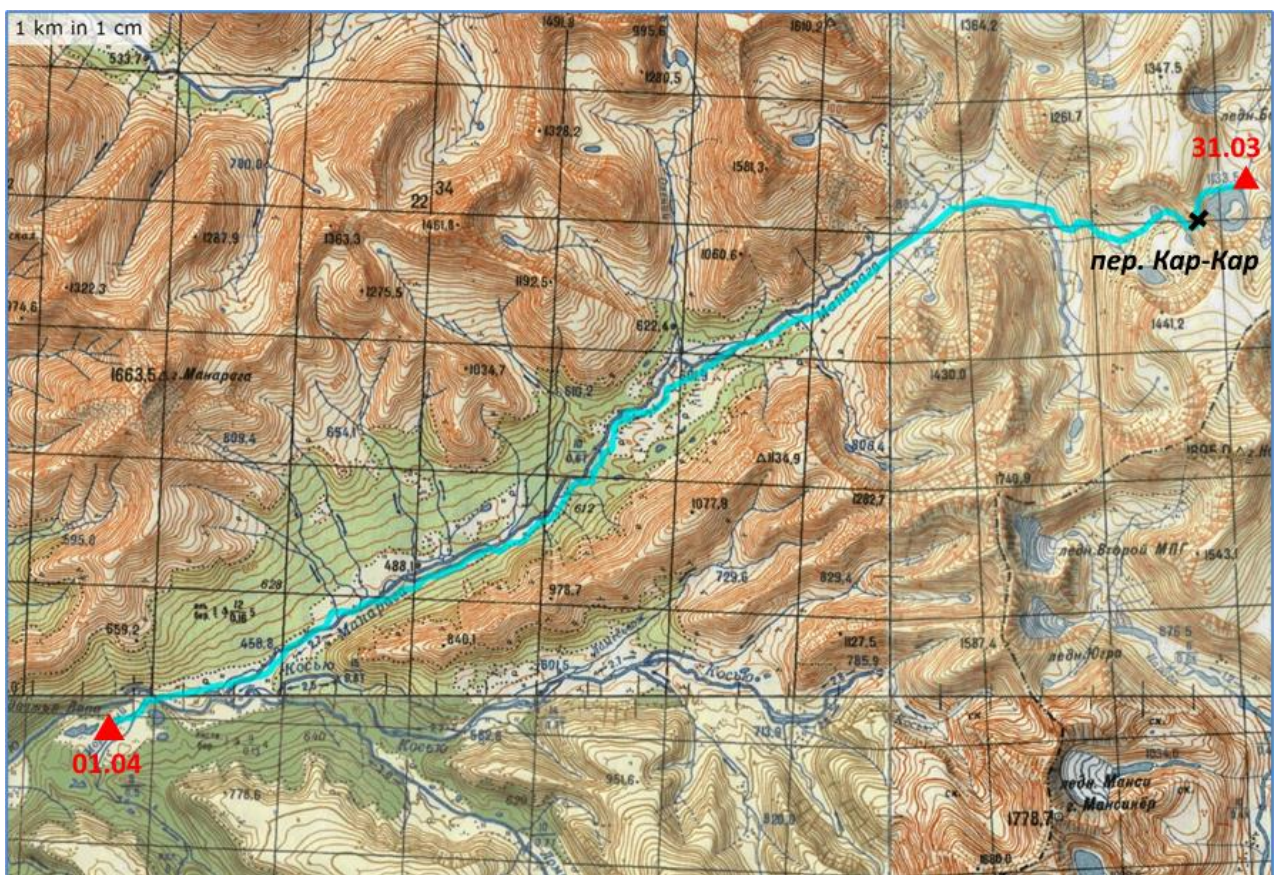


Рисунок 4 Карта с маршрутом третьего дня

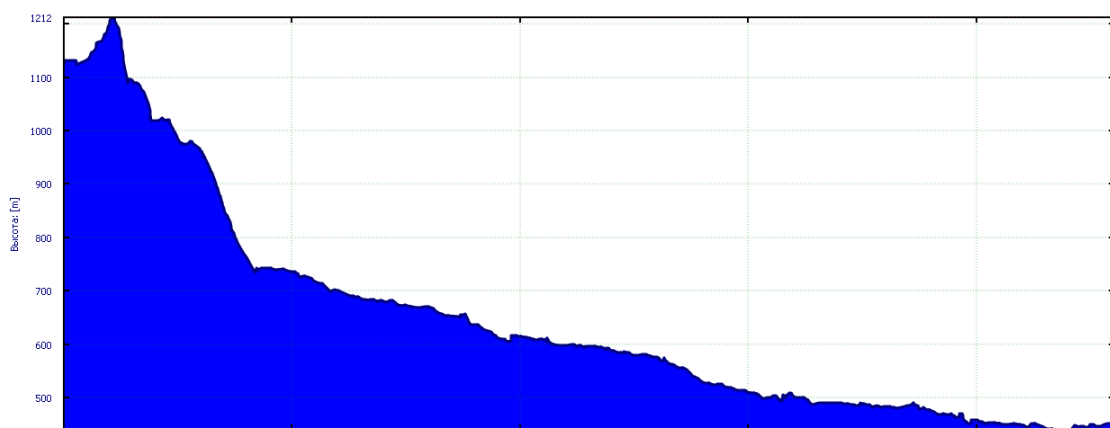


Рисунок 5 График высот третьего дня



Фото 13
Перед подъемом на пер. Кар-Кар



Фото 14
Подъем на пер. Кар-Кар



Фото 15
На перевале Кар-Кар



Фото 16
Спуск с пер. Кар-Кар, первая ступень



Фото 17
Спуск с пер. Кар-Кар, вторая ступень



Фото 18
На р. Манарага. Вид на северо-запад.



Фото 19
На р. Манарага



Фото 20
Появился снегоходный след



Фото 21
Старый вагончик геологов



Фото 22
База «Манарага»

3.6.4. День 4 (02.04.2021)

02.04.2021	День 4	
Переменная облачность -5...-10 °С		
приют «Манарага» - д.р.Манарага –д.р.Ломесьвож - пер.Плато Оленеводов (н/к) - д.р.Хобею		
23,1	+630 м -300 м	ОХВ 11:00 ч ЧХВ 08:45 ч

Подъем назначен на 3:30. Завтракаем, собираемся. В 5:30 утра, как и планировали, вышли на техническое кольцо. В планах за 3 дня пройти перевал Хобе, совершить траверс вершины Блюхера и вернуться на базу, чтобы забрать оставленные вещи и продолжить маршрут. Бодро возвращаемся по снегоходке к домику геологов и в 5:50 делаем привал.

Далее движемся вдоль берега р. Манарага, которая уже вскрылась. Не много поплутав на слиянии рек Манарага и Косью, нашли снежный мост, переправились на другой берег и начали тропить (фото 23) в подъем вдоль р. Ломесьвож в ЮВ направлении (фото 24).

После привала в 6:46 тропежка усилилась уже выше, чем по щиколотку, ветра нет, небольшой снег, пасмурно. В этом походе нам не удалось (пожалуй, к счастью) столкнуться с легендарной уральской тропежкой по пояс. Меняясь «на хоп», мы продолжали идти вдоль р. Ломесьвож в ЮВ направлении, в сторону перевала Плато Оленеводов. Идем также по 30-40 мин между привалами.

В 9:25 привал на выходе из лесной зоны (фото 25). Продолжаем движение между двумя истоками ручья Ломесьвож, один из которых (левый орографически) лежит в глубоком каньоне. Уходим в ВЮВ направлении (фото 26).

Подшли к подъему на плато в 10:28, сделали привал и надели камус. Заложив несколько траверсов (фото 27), дальше поднимаемся в лоб. Идём в ЮЮВ направлении. Во время подъёма делали небольшие остановки, чтобы вся группа подтянулась и отдышалась. К 11:30 поднялись на Плато Оленеводов. Дальше движемся в ЮЮВ направлении.

Стоит отметить, что посередине этого плато проходит граница Европы и Азии, из-за чего у некоторых участников автоматически перевелось время на телефонах, которые были

включены. К 11:45 мы устроились на перекус, прямо на границе частей света. Для защиты от поднявшегося ветра соорудили ветрозащитную стенку из рюкзаков и лыж (фото 28). После обеденного перекуса сняли камус. В это же время выяснили, что у одного из участников сломалось Ски-Тур крепление. Отломался рип (один из двух выступающих наконечников на креплениях, которые держат ботинок), к счастью, который нам удалось найти в снегу. Было принято решение закрепить пятку и так дойти до конца дня, чтобы вечером в шатре предпринять попытки ремонта. В 12:40 выходим в ЮЮВ направлении.

В 13:26 приступили к спуску с перевала Плато Оленеводов к истокам р. Хобею. Перевал представляет собой ровное широкое плато с выходами скал по краям (фото 29). Если верить классификатору перевалов среднегорья, то мы находились на не категорийном перевале. Потому увидеть на спуске три снежные ступени с нависающими снежными карнизами никак не ожидали. Снега много. Судя по всему, всё, что высыпалось на плато, со временем задувало в этот угол. Снегопад продолжался, небо затянуто. Спускаемся на лыжах в ЮЮЗ направлении, сильно не разгоняемся (фото 30), в какой-то момент спуск на лыжах становится опасен, снимаем лыжи, достаём лавинные ленты, выставляем наблюдателя и, друг за другом соблюдая интервал 30 м, проходим опасный участок (фото 31, 32). Подходим к следующей ступени, склон по-прежнему лавиноопасен, выставляем наблюдателя, движемся пешком с интервалом 70 – 100 м по линии падения воды до озера в перевальном цирке (фото 33), верхнего из трех озер, образующих исток реки Хобею. Снега на склоне по-прежнему очень много. Каждому приходилось топтать собственную тропу. Так как попытка пройти по уже существующей приводила к тому, что участник утопал ещё сильнее, уходя под снег. К 15:15 – прошли последнюю ступень, встали на лыжи и выдвинулись в ВЮВ направлении. Тропежка по голень.

Найдя открытую воду, сделали привал, набрали термосы и продолжили спуск по долине.

К 16:30 нашли место под стоянку. Место под установку шатра пришлось утаптывать и отсыпать (фото 34), но тут мы были защищены от ветра, а рядом возможно организовать прорубь для забора воды. Высота стоянки 762м.

Вечером предприняли первую попытку ремонта сломанного крепления. По итогам постановили, признать крепление неремонтопригодным в походных условиях. Участнику было предложено продолжить путь со встегнутой пяткой до завершения технического кольца, и, по возвращению на базу Манарага, воспользоваться инструментами сотрудников национального парка.

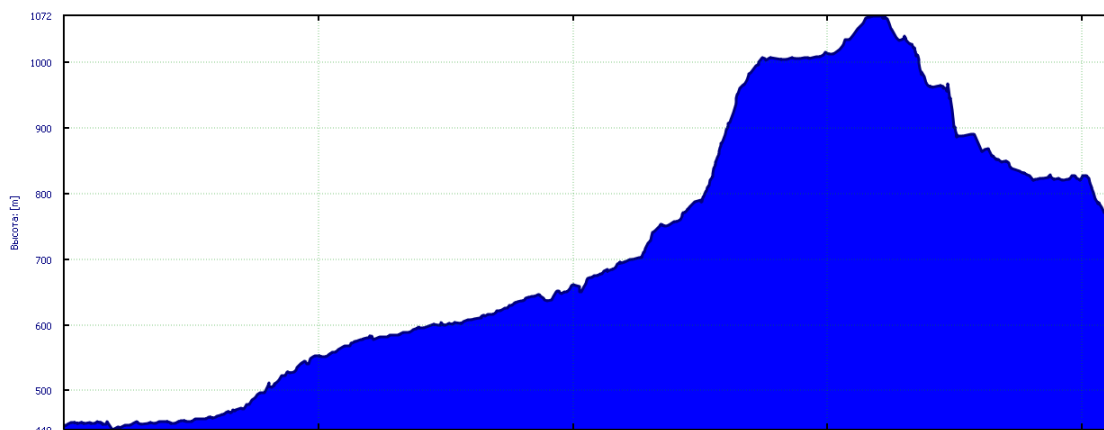


Рисунок 6 График высот четвертого дня

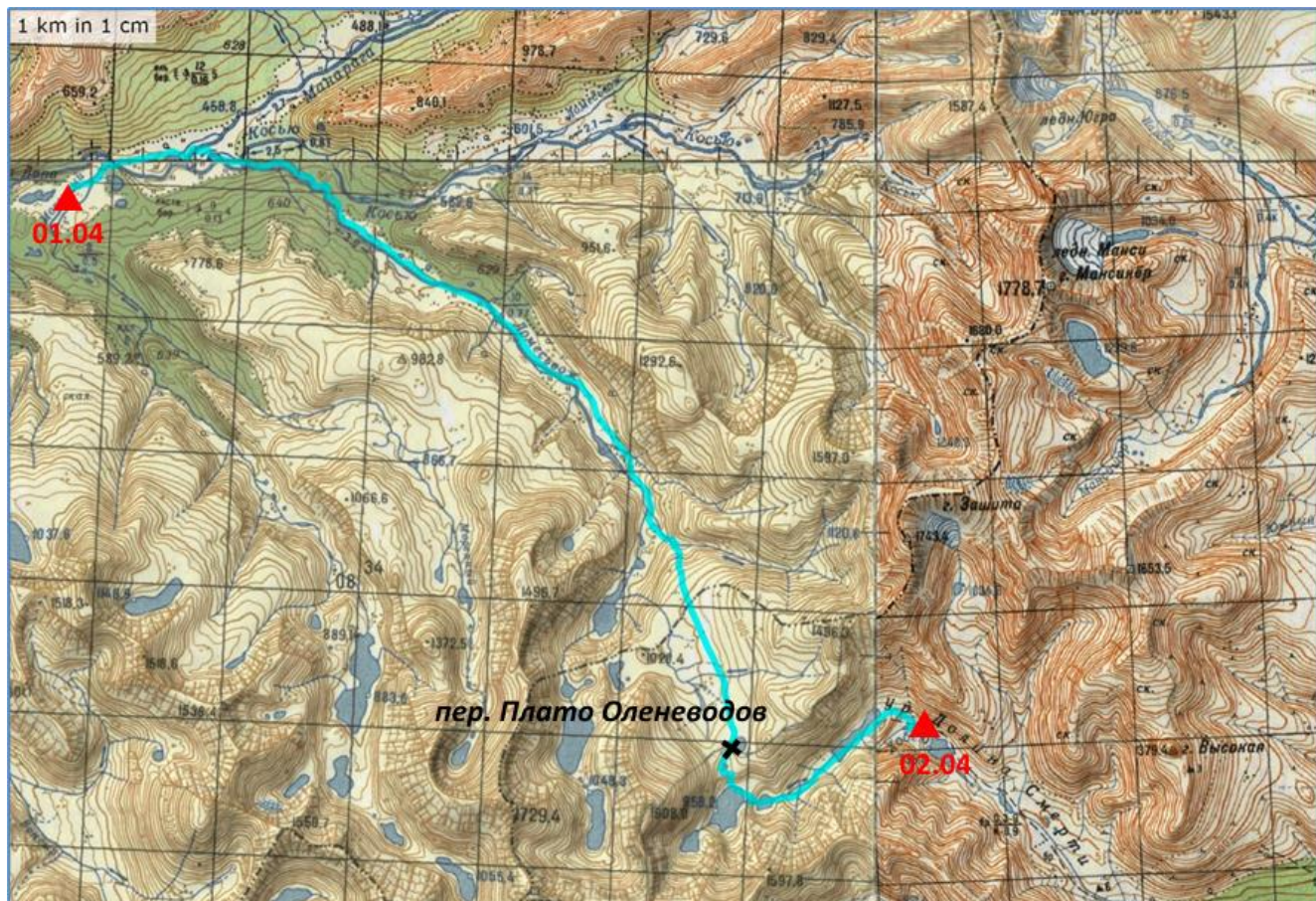


Рисунок 7 Карта с маршрутом четвёртого дня



Фото 23
Переход русла Манараги



Фото 24
Р. Ломесьвож



Фото 25
Верховья р. Ломесьвож



Фото 26
Путь подъема на Плато Оленеводов



Фото 27
Подъем на Плато Оленеводов



Фото 28
Граница Европы и Азии



Фото 29
Перевал Плато Оленеводов

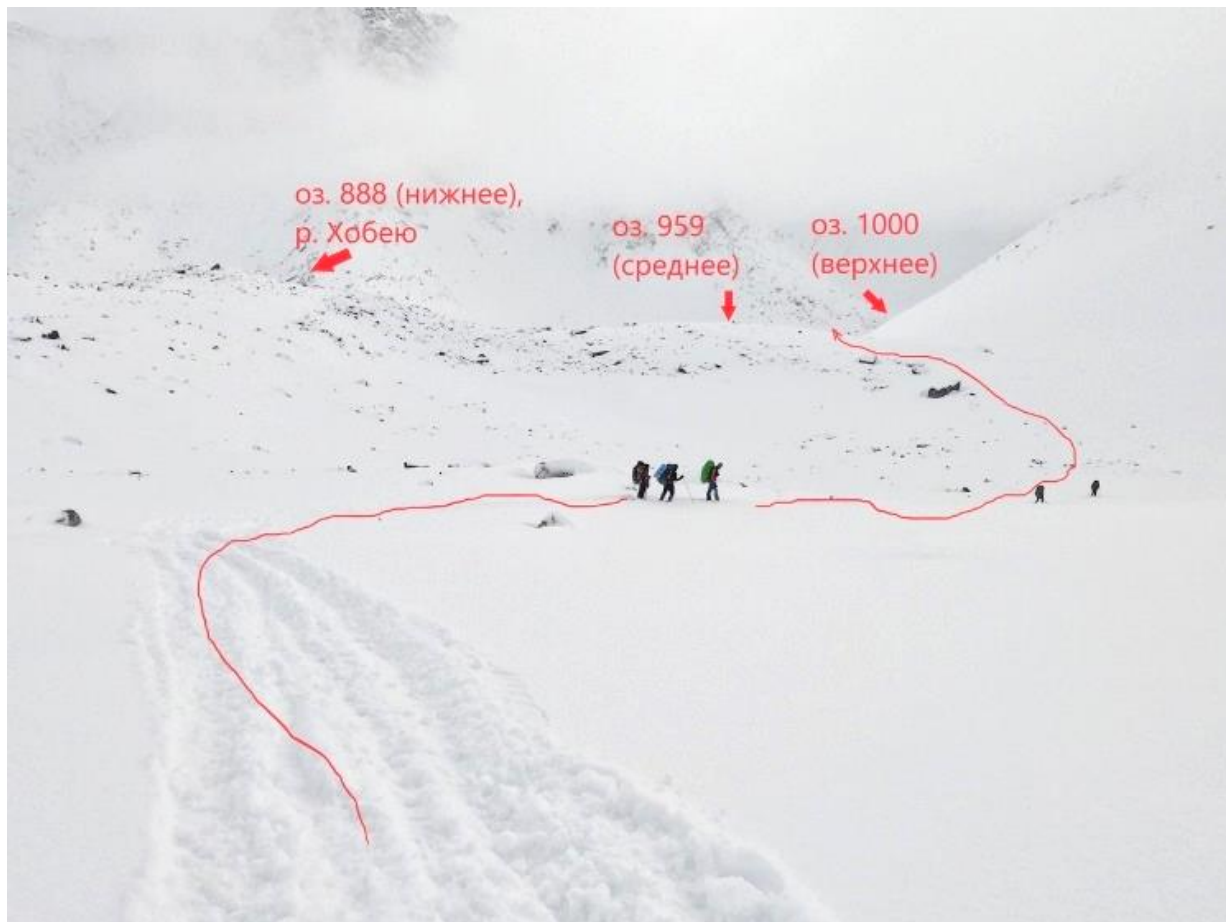


Фото 30
Начало спуска с пер. Плато Пленеводов

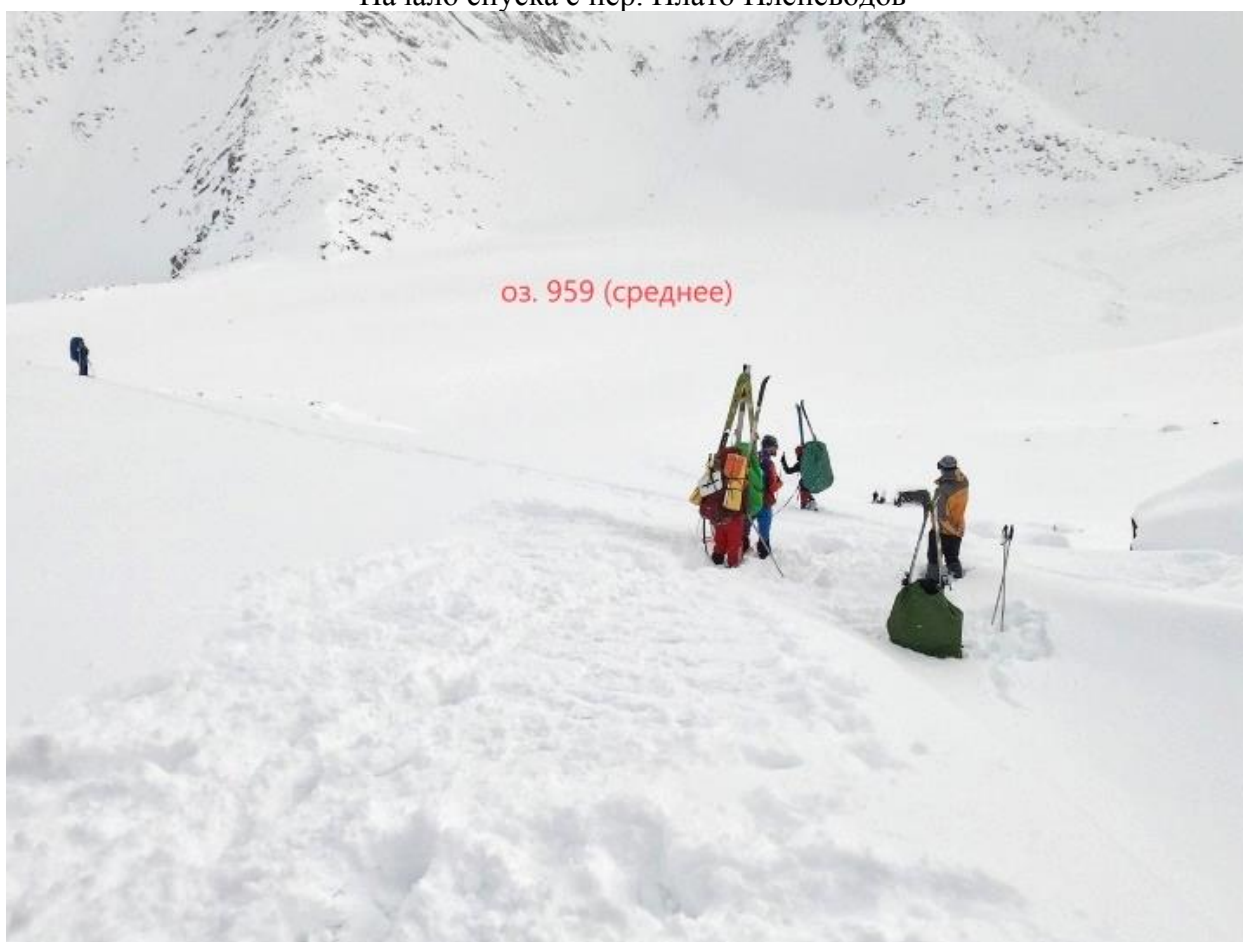


Фото 31
Спуск с пер. Плато Оленеводов



Фото 33
Нижняя часть спуска с перевала



Фото 32
Спуск с пер. Плато Оленеводов



Фото 34
Стоянка на р. Хобею

3.6.5. День 5 (03.04.2021)

03.04.2021	День 5	
Переменная облачность -5 °С		
д.р.Хобею - пер.Хобе (1Б) - пер. Кулуарный (2А) траверс – пер. Блюхера (2А) траверс		
11,3	+840 м -100 м	ОХВ 09:20 ч ЧХВ 06:40 ч

Подъем дежурных был назначен на 3:20, а общий подъем на 3:30. Проснувшись по будильнику дежурные стали жертвами современных технологий. «Умные часы» поняв, что они оказались в Азии самостоятельно сменили часовой пояс на +2 к московскому. От чего будильник фактически сработал в 1:20. Вовремя заметив этот факт, произвели необходимые корректировки. Сон большинства участников группы в результате временного инцидента не был нарушен.

В 5:40 выходим на маршрут. На улице пасмурно с прояснениями. Обходим озеро (отметка 736м) по левому берегу, далее идём вдоль р. Хобею. В 6:30 привал, надеваем камус. Подъем на перевал начинается у слияния ручьев с перевала Плато Оленеводов и ледника Хобе (фото 35), поднимаемся между двумя отрогами хребта. Тропим на «хоп». Идём в ССЗ направлении (фото 36, 37).

Доходим до слияния ручьев с ледника Хобе и с перевала Хобе. Боковой отрог выглядит легкопроходимым и, как мы выяснили из отчётов, большинство ходит именно по нему. Решение сразу идти запасным путём, даже не взглянув на перевал, выглядит странно. Поэтому идём до поворота на перевальный взлет. Продолжаем подъём по ручью, который течёт с перевала (фото 38).

Погодные условия хорошие, ясно, видимость отличная. После привала в 7:07 продолжаем движение вдоль ручья в ССЗ направлении. В 8:10 привал перед началом подъема. Подъем на

перевал представляет собой ровный склон 25 – 35° (в верхней части до 45°) высотой порядка 500м полностью забитый снегом. Принимаем решение подниматься по правому по ходу от перевала контрфорсу. Первые 50-70 м поднимаемся короткими «галсами» на лыжах. Затем, в 8:50, снимаем лыжи и вылезаем между скал на сам контрфорс (фото 39). Далее движемся вверх по камням, засыпанным снегом. Уклон 25-30°. Набрал еще 50м в 9:20 сделали привал (фото 40). Камни обледенелые, много «живых». Передвигаемся предельно внимательно, осуществляем самостраховку лыжными палками.

К 10:25 набрали ещё 120м и организовали привал, спрятавшись за камнями. Несколько участников ушли просматривать дальнейший подъём (фото 41). В 11:10 траверсируем снежный склон, обходя каменный гребень в месте примыкания контрфорса к хребту. 30м траверса проходим по одному. Далее поднимаемся «в лоб» на небольшую вершинку южнее пер. Хобе и далее по узкому гребню проходим 50м на север до расширения перед перевалом Хобе, В 12:25 выходим на перевал Хобе (фото 42).

Крутизна склона по пройденному нами пути: первые 150м подъёма примерно 30°, далее 150 м – 35-40° и последние 100м контрфорса до – 40-45°

На перевале сняли записку группы Севастопольского клуба туристов в составе 8 человек под руководством Зубанкова А.В. от 13.08.2019 (фото 43).

Встав на лыжи, идём в сторону перевала Кулуарный в ССЗ направлении (фото 44). По пути встретили потенциально лавиноопасный склон. Преодолели его, соблюдая дистанцию не менее 30 м с выпуском лавинных лент. В 13:20 были на перевале Кулуарный (фото 45), дальше движемся в сторону перевала Блюхера в ССЗ направлении. Задутый ветрами плотный наст на спуске перед перевалом Блюхера заставил спускаться максимально медленно и аккуратно. В 14:55 группа вышла на перевал Блюхера. После непродолжительного перекуса было принято решение отказаться от траверса вершины сегодня. Был риск не успеть до окончания светлого времени суток. Оставшееся светлое время было решено потратить на обустройство лагеря для холодной ночевки, а также проведения разведки.

Двое участников и руководитель отправились на вершину, чтобы осмотреть состояние склона и возможные пути прохождения (фото 46,47). Найти актуальную информацию о состоянии вершины в зимнее время во время подготовки маршрута не удалось.

Остальная часть группы нашла наиболее безветренное и безопасное место под стоянку в 150 м от перевала Блюхера в ССВ направлении (фото 48) и, сняв слой снега для организации горизонтальной площадки, установила шатер и построила ветрозащитную стенку.

Высота стоянки 1573м

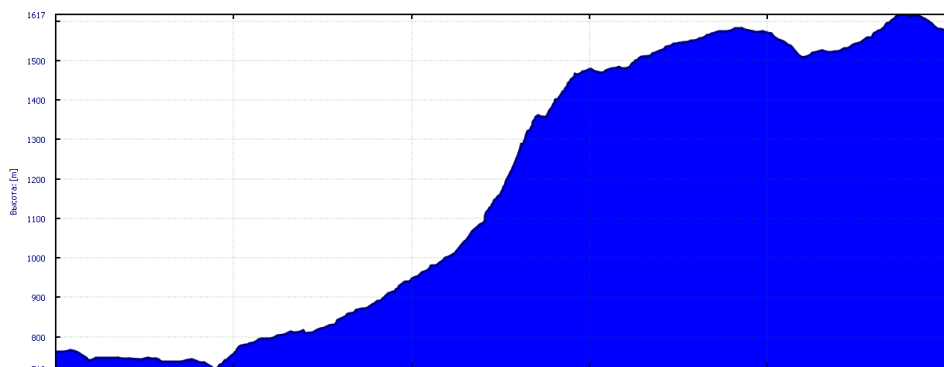


Рисунок 8 График высот пятого дня

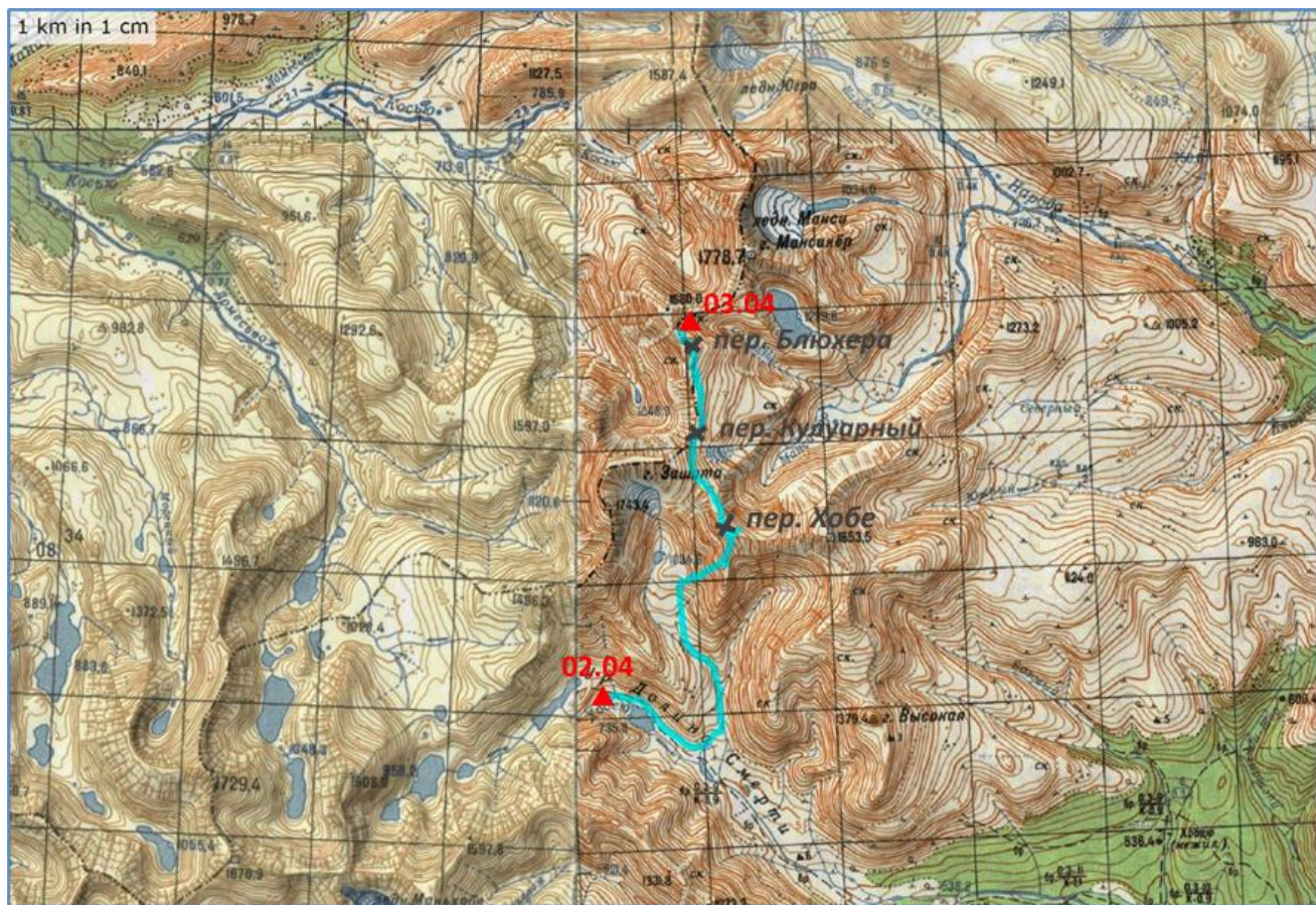


Рисунок 9 Карта с маршрутом пятого дня



Фото 35
Подъем к ручью с пер. Хобе



Фото 36
Подъем к ручью с пер. Хобе



Фото 37
Подход к перевалу Хобе



Фото 38
Путь подъема на пер. Хобе



Фото 39
Средняя часть подъема

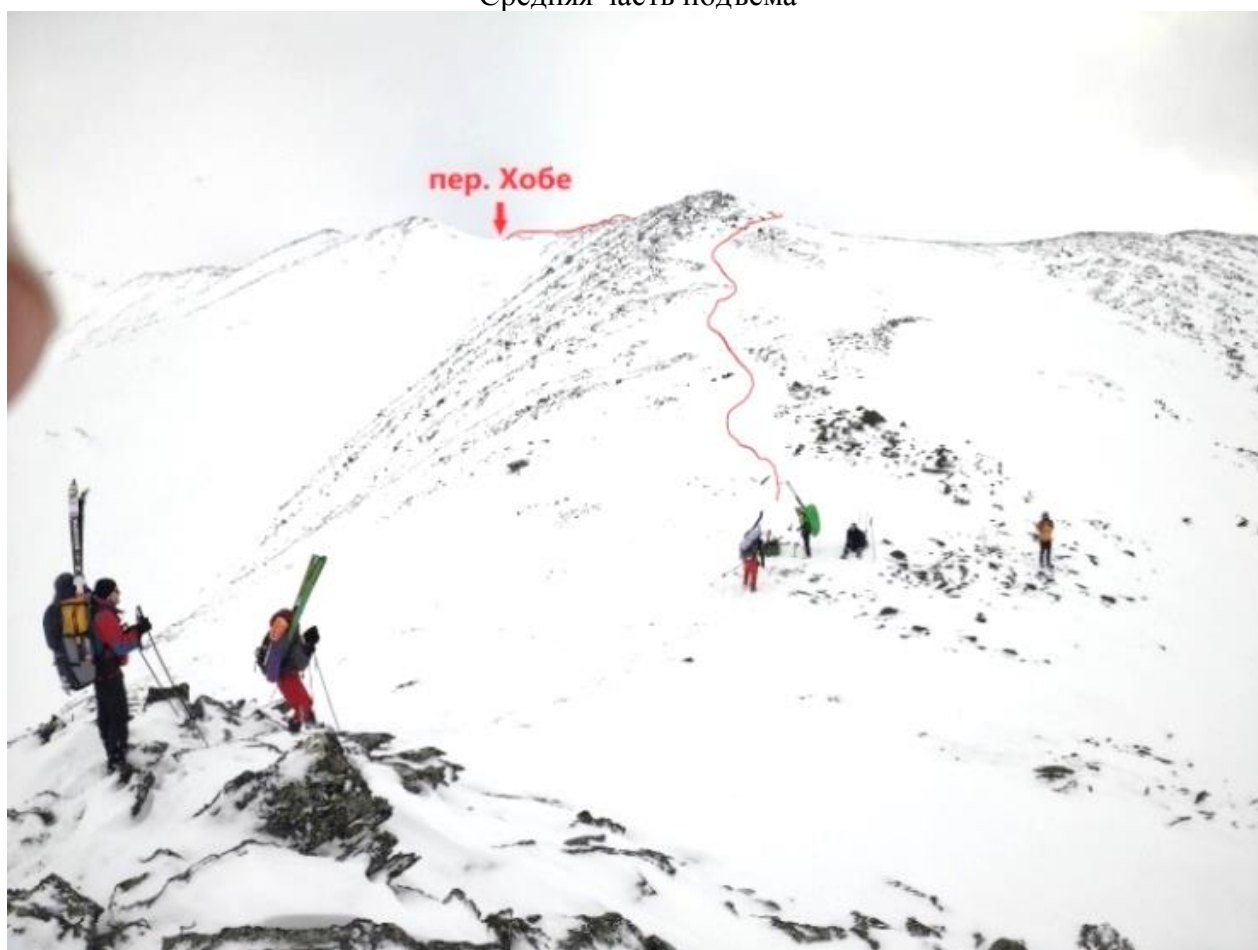


Фото 40
Средняя часть подъема



Фото 41
Средняя часть подъема



Фото 42
Верхняя часть подъема



Фото 43
На пер. Хобе

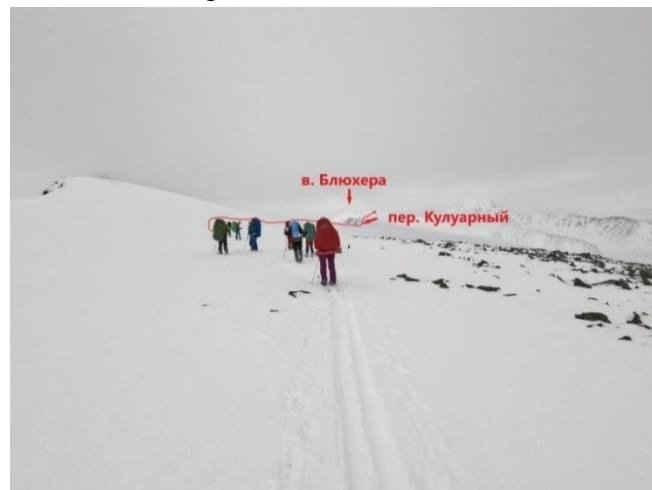


Фото 44
На плато



Фото 45
На пер. Кулуарный

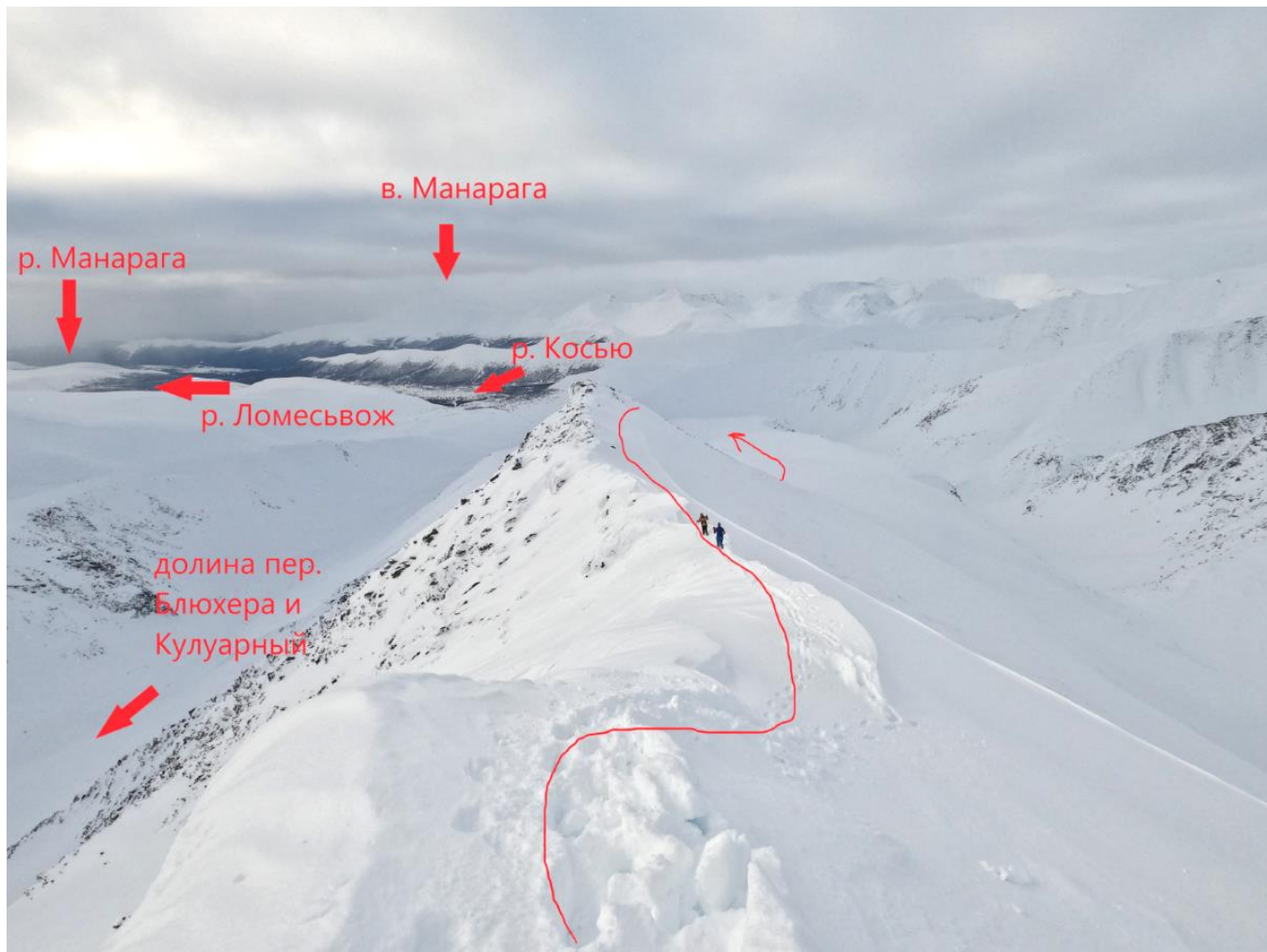


Фото 47
Разведка подъема на г. Блюхера



Фото 46
Разведка подъема на г. Блюхера



Фото 48
Разведка подъема на г. Блюхера

3.6.6. День 6 (04.04.2021)

04.04.2021	День 6	
Ясно -5...+5 °С		
пер. Блюхера - г.Блюхера (1Б) траверс – д.р.Косью – д.р.Манарага - приют «Манарага»		
19,8	+100 м -1200 м	ОХВ 07:50 ч ЧХВ 06:50 ч

В 7:00 – выход. Погода хорошая, облачно, ветра практически нет, около -5С. Лыжи сразу убираем в рюкзаки, поднимаемся по набитым вчерашней разведкой ступеням 100м (фото 50). Идём, соблюдая дистанцию, на 3 такта (фото 51). Поднялись на вершину Блюхера (1674 м) в 7:28 (фото 52). Далее продолжаем движение по гребню (фото 53) шириной 1,5-2 м с самостраховкой лыжными палками. Снег плотный и прекрасно держит на склоне. Траверс около 200м, далее гребень переходит в спуск, который местами достаточно крутой, несколько раз спускались на 3 такта. На высоте 1530-1520 м гребень расширяется, снега становится меньше (фото 54). Появляется наст, местами фирн, на высоте 1500м выходим на жёсткий фирн, мягкие ботинки на нём не держатся, поэтому надеваем кошки. На высоте 1400-1380 м фирн заканчивается, дальше идём по снегу, выходим на выполаживание (фото 55). Наконец, долгожданный удобный привал в 9:21, высота 1257м. Снимаем кошки, делаем фотографии. Дальше достаточно пологий склон, надеваем лыжи и начинаем спуск в западном направлении, плавно уходя на отрог СЗ направления. На высоте 1070м склон становится более крутой, продолжаем траверсами спускаться в долину по отрогу (фото 56).

К 10:40 спустились в долину, съели часть перекуса. Началась тропежка, идем по направлению в сторону р.Косью, выходим на лыжню, которую мы видели ещё во время спуска, лыжня хорошо набита, не замечена, казалось, что группа идёт в часе от нас, но, как потом оказалось, группа была в этой долине за день до нас.

В 11:55 остановились у р. Косью, набрали воды в термосы (фото 57), ищем снежный мост. В итоге, пройдя ещё 150м, пришлось снимать лыжи и переходить р.Косью по камням. Идём в ЮЗЗ направлении в сторону долины Манараги.

К 13:35 вышли к слиянию р.Косью и р.Ломесьвож. По лыжне выходим в долину Манараги. Видим несколько обрушенных снежных мостов, явно упавших под кем-то, поэтому переходили реку отойдя немного в сторону от них, максимально осторожно и быстро. Дальше вышли на снегоходку и по ней за один переход дошли до базы по уже знакомому маршруту мимо домика геологов. К 15:00 дошли до базы.

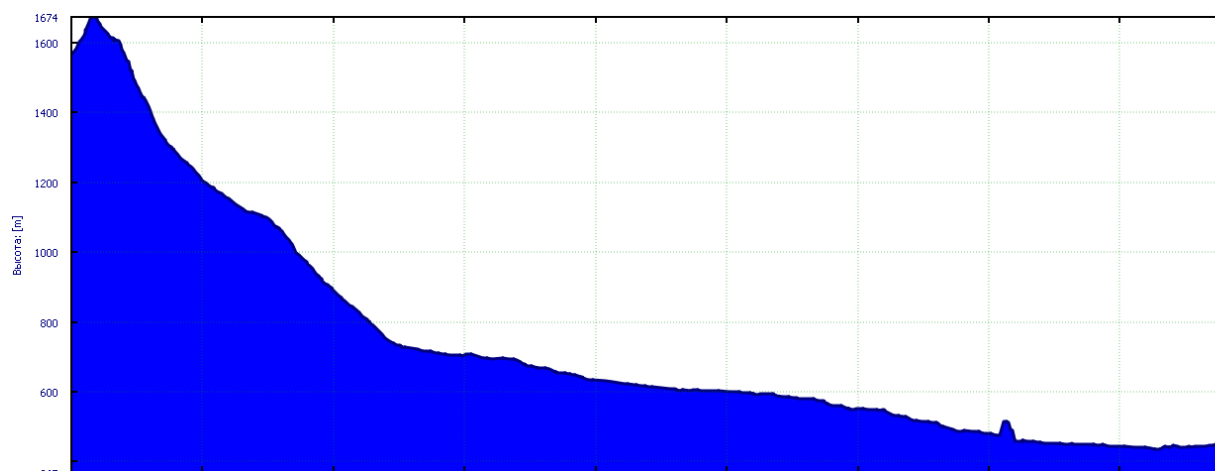


Рисунок 10 График высот шестого дня

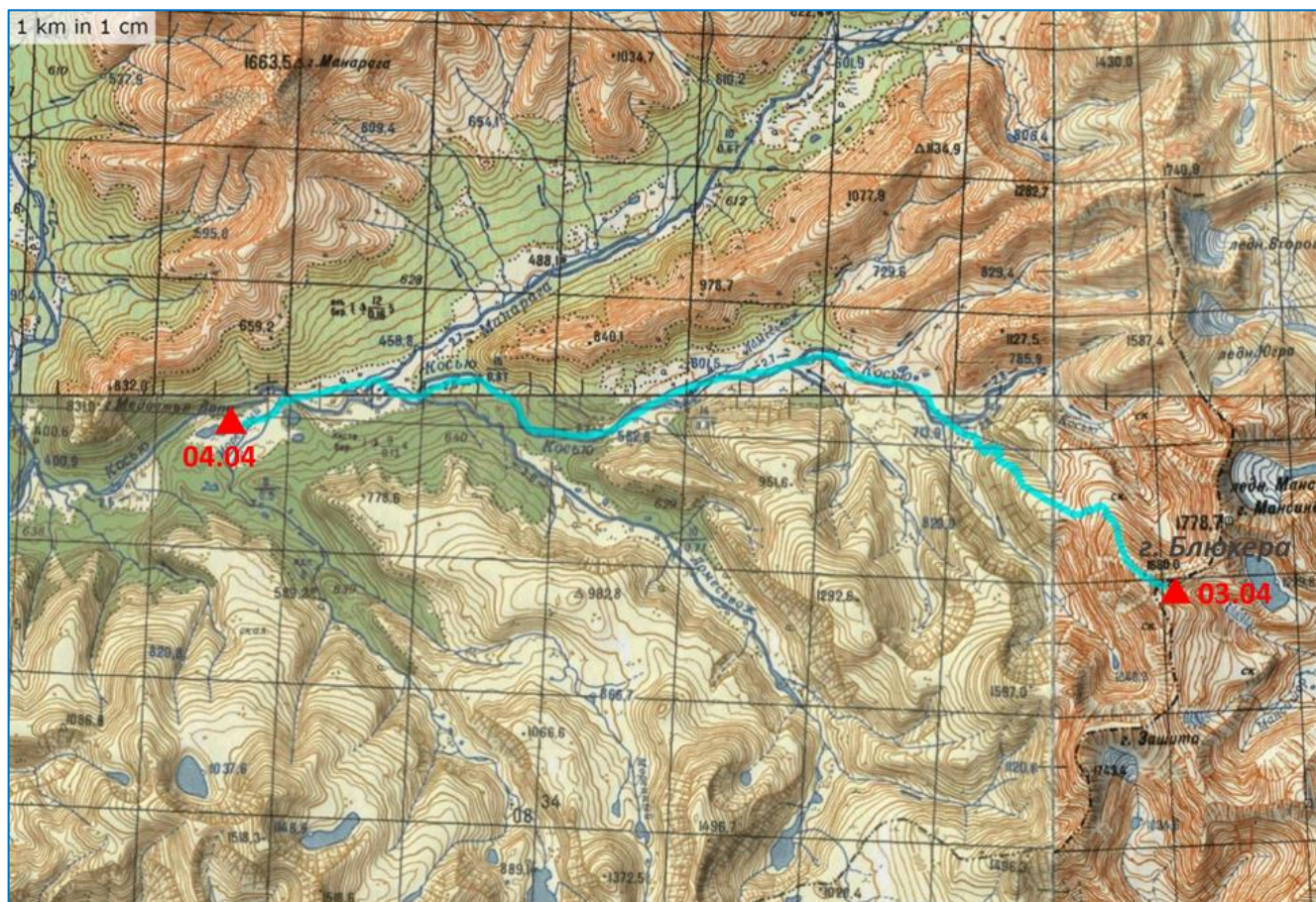


Рисунок 11 Карта с маршрутом шестого дня



Фото 49
Стоянка перед г. Блюхера



Фото 50
Начало подъема на г. Блюхера



Фото 51
Подъем на г. Блюхера



Фото 52
На г. Блюхера



Фото 53
Начало спуска с г. Блюхера



Фото 54
Спуск с г. Блюхера



Фото 55
Вышли на отрог



Фото 56
Спуск с отрога



Фото 57
Привал у р. Косью



Фото 58
На фоне вершины Манарага

3.6.7. День 7 (05.04.2021)

05.04.2021	День 7	
Ясно -18...+5 °С		
приют «Манарага» - пер.Студенческий (1А) радиально - приют «Манарага»		
11,7	+700 м	ОХВ 08:00 ч ЧХВ 04:45 ч

В этот день запланирован радиальный выход на перевал Студенческий. 4:30 – подъём, на улице -18°С. Берём с собой всё необходимое лавинное снаряжение, перекус, аптечку, рем. набор, тёплые вещи и в 5:30 выходим (фото 58). Погода отличная, безоблачно, безветренно. Через 6 км по снегоходной дороге мы сворачиваем в северном направлении на заметённую лыжню, которая идёт вдоль безымянного ручья, ведущего на перевал. Почти сразу после того, как мы свернули на лыжню, нас догнали снегоходчики, с которыми мы познакомились предыдущим вечером. Они тоже ехали на Студенческий, так что дальше мы шли по их снегоходной дороге. 8:40 – выходим из лесной зоны, привал, надеваем камус. Приняли решение подниматься по левому отрогу относительно перевала (фото 59). Подъём крутой, идём в лоб, несколько раз останавливались, чтобы отдышаться. На 1,47 км пришлось 415метров набора высоты. На высоте 950 метров подниматься в лоб стало тяжело, поэтому начали закладывать небольшие траверсы. Последние 90-100м набора высоты поднимались пешком, рубили ступени (фото 60). Слышим и наблюдаем сходы лавин с г. Манарага.

В 10:40 поднялись на плечо г. Манарага (1150м), далее спустились по хребту на перевал Студенческий (1097м) в 11:00, попросили сделать фотографию одного из снегоходчиков (фото 61) и начали спуск по долине перевала вдоль следов снегоходов. Спускались траверсами, не выезжая на боковые склоны. На высоте 890м склон выполаживается и можно спускаться прямо (фото 62). Через час спустились к месту нашего привала перед подъёмом и сели на перекус.

Далее продолжили спуск по снегоходке, которая также шла вдоль ручья, и уже в 12:40 спустились в долину р.Манараги, по снегоходной дороге вернулись на базу к 14:50.

Оставшийся день мы потратили на просушку вещей, перераспределение продуктов и общественного снаряжения, отдых и ремонт некоторого снаряжения. Попытка починить крепление успехом не увенчалась...

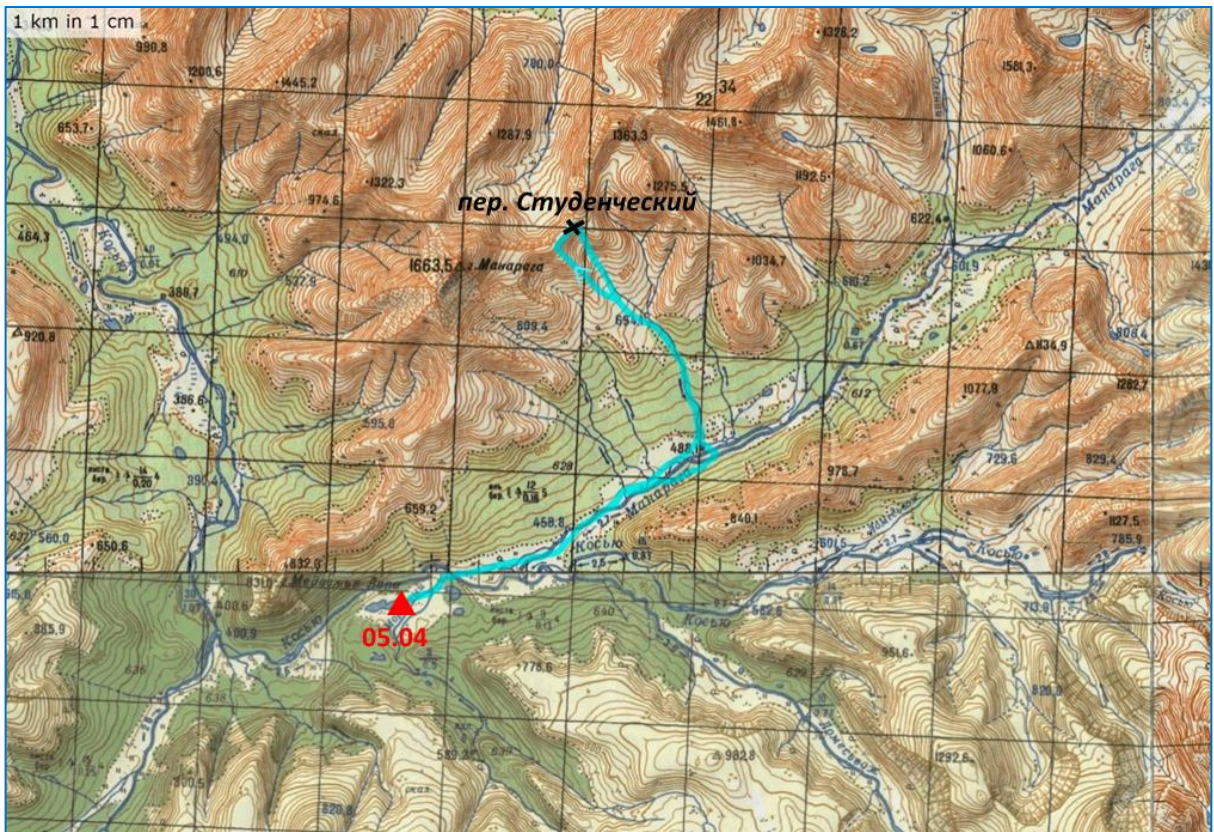


Рисунок 12 Карта с маршрутом седьмого дня

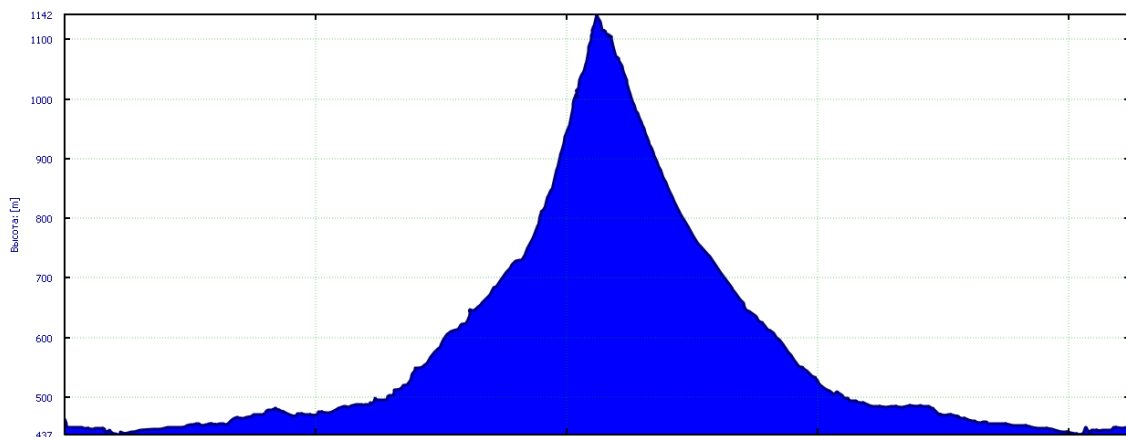


Рисунок 13 График высот седьмого дня



Фото 59

Подъем на пер. Студенческий



Фото 60

Подъем на пер. Студенческий



Фото 61

На пер. Студенческий



Фото 62

Спуск с пер. Студенческий

3.6.8. День 8 (06.04.2021)

06.04.2021	День 8	
Ясно -5...0 °С		
приют «Манарага» - д.р.Косью - д.р.Юнковож - подход под пер.Крутой		
13,6	+470 м	ОХВ 06:50 ч ЧХВ 04:50 ч

На сегодня стоит задача подойти к перевалу Крутой, желательно успеть его разведать. Вышли в 5:40, идём по снегоходной дороге в ЮЗ направлении, которая идёт с перевала Мужичкий.

Через час сделали привал, ясная погода, ветра, снега нет. Продолжаем двигаться в ЮЗ направлении по снегоходке, уходим в долину р. Юнковож (фото 63).

В 7:30 устроили привал в месте, где снегоходка сворачивает к пер. Мужичкий и начинаем тропить вдоль безымянного ручья, являющегося притоком р. Юнковож, текущего из соседнего распадка от перевала Крутой. Тропим на «хоп», снега немного, чуть больше, чем по щиколотку (фото 64).

Так как ночевка планируется наверху в безлесной зоне, решили в лесной зоне взять дров. На границе зоны леса у характерного слияния ручьев делаем привал с перекусом, ищем сушину, заготавливаем дрова на ночь и распределяем их по участникам, надеваем камус, и дальше уходим в южном направлении по правому ручью на подъём, так как слева ледопавды.

Наблюдаем следы схода лавин в кулуар в зоне леса. На высоте 600 метров закладываем трассу в СВ направлении и выходим на отрог, который расположен между ручьями предыдущего слияния.

К 10:53 поднялись на высоту 672м, с предыдущего привала набрали 160м. Далее двигаемся в ЮВ направлении по отрогу, обходя скалы. На высоте 750м начинаем трассу склона по наиболее безопасной траектории (фото 65). На высоте 790м делаем длинный односторонний трассу в восточном направлении, соблюдая дистанцию 20м из-за лавинной опасности склона (фото 66).

В 11:40 привал у выполаживания. Далее продолжаем движение в ЮВ направлении вдоль склона, немного набирая высоту. Набрал ещё 50 м, находим наиболее закрытое от ветра место под стоянку, прощупываем лавинным щупом глубину снега, утаптываем площадку, садимся рядом на перекус.

В 13:00 начинаем постановку лагеря, 3 человека уходят в разведку посмотреть спуск с перевала Крутой (фото 67). После того, как мы полностью поставили лагерь и выпили горячего чаю, у нас было увлекательное занятие по построению иглу (фото 68). В 16 часов вернулась разведка.

Высота стоянки 880м.



Рисунок 14 Карта с маршрутом восьмого дня

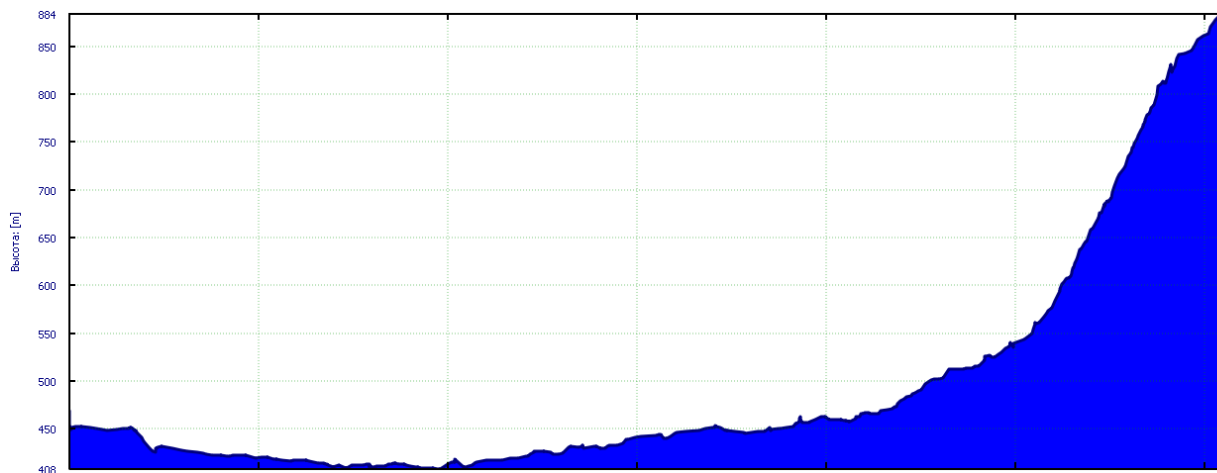


Рисунок 15 График высот восьмого дня



Фото 63

Путь подъема к пер. Крутой

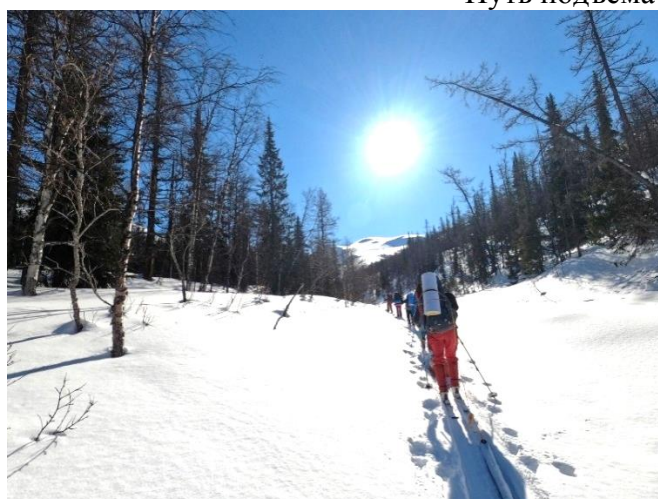


Фото 64

Верховья р. Юнковож



Фото 66

Подъем к пер. Крутой



Фото 65
Подъем к пер. Крутой



Фото 67
Путь подъема на пер. Крутой



Фото 68
Стоянка перед пер. Крутой. Тренировка
постройки иглу.

3.6.9. День 9 (07.04.2021)

07.04.2021	День 9	
Ясно -5...+6 °С		
пер.Крутой(1Б) -д.р. Вангыр – район избыВангыр		
20,9	+150 м -680 м	ОХВ 11:30 ч ЧХВ 06:25 ч

Сегодня ключевая точка маршрута – перевал Крутой. Разведка с вечера показала, что склон, действительно, крутой, южная экспозиция, на солнце склон прямо «кипит». Решили ключевой участок пройти до восхода. 2:30 – подъём, 4:30 – выход, надеваем камус, выходим к перевалу по набитой вчерашней разведкой лыжне, от лагеря сначала спуск, сбрасываем 50м. Через 500м начинаем подъём на перевал. Первые 30м поднимаемся в лоб, дальше закладываем несколько траверсов и выходим на небольшое выполаживание, дальше в ЮВ направлении 30м набора в лоб, а дальше до седловины траверсами (фото 69).

На перевал Крутой вышли в 5:26, сняли записку группы туристов из 6 человек из Нижнего Тагила под руководством Вотрягова Антона от 31.03.2020. Сделали фотографии (фото 70). Спуск представляет собой ровный гладкий 600-метровый склон от 30⁰ до 45⁰ южной экспозиции. Видны множественные следы лавин.

Сняли лыжи, убрали их в рюкзаки, надели кошки. Начинаем спуск по каменистому контрфорсу слева от перевального взлета, идём друг за другом соблюдая дистанцию (фото 71,72). Хороший, схваченный утренним холодом наст отлично держит на склоне и не проваливается между камней. На высоте 985м камней становится больше, контрфорс – круче (более 45⁰). Оценив характер снега (плотный наст толстым однородным слоем до грунта), раннее утреннее время, тень на склоне (во внутреннем, между контрфорсом и склоном с перевала, углу) принимаем решение сойти с гребня вправо на перевальный взлет и спускаться прижимаясь к камням контрфорса по ровному склону с перевала.

Первые 70м спускаемся на 3 такта (фото 73,74). Ступени в снегу прорубаются хорошо, форму держат. Далее идём вниз, держась левой стороны вдоль скал (фото 75). Первый тропит ступени. На склонах видны следы схода лавин. На высоте 800м выходим на верхний край сошедшей лавины. Лавина застывшая, приходится тщательно выбирать куда ставить ноги, так как ледяные комки не разламываются под ногой даже в кошках. Но это, на наш взгляд, наиболее безопасный путь.

К 6:45 спустились на лавинный конус (фото 76), быстро снимаем кошки, надеваем лыжи и уходим оттуда в ЮЗ направлении по глубокому каньону русла ручья, стекающего с перевала Крутой. Через 20 мин выходим из опасной зоны, поднялись с русла ручья на левый коренной берег подальше от склонов. Привал, делаем мини перекус (сюрприз), внезапно на 9 день похода инструктор нашего похода достаёт литровую бутылку колы и кремовые трубочки, а руководитель вяленое мясо, вот такой вот сюрприз для всей группы. Фотографируемся (фото 77).

Ключевая точка пройдена, все в приподнятом настроении. Погода отличная, безоблачно. Начинаем тропить в сторону р. Вангыр идём в ЗЮЗ направлении, тропить не тяжело, поэтому меняемся, когда человек сам считает нужным, далее идём вдоль реки.

В 8:39 остановились у воды, немного попили, часть группы сняла с себя верхнюю одежду и осталась в термобелье, так как было достаточно жарко, солнце сильно пекло. Продолжаем идти в ЮЗЗ направлении по долине Вангыр. Река все чаще открытая, решили перейти на левый берег, но мостов уже не обнаружили, поэтому переходили уже по камням (фото 78),

продолжаем идти вдоль реки. Начался подлип. Вышли на заметённую снегоходку. Она периодически пропадала, но мы старались придерживаться её.

Температура повысилась до +6, безоблачно и безветренно, подлип, идти очень тяжело, поэтому в 11:30 остановились на длительный перекус, набрав воды из речки накипятили чай.

Через полтора часа вышли, подлип всё ещё есть, но уже не сильный, продолжаем идти вдоль реки по снегоходному следу. К 15:30 выходим к старой избе Вангыр, изба не пригодна для ночёвок, так как там обвалилась крыша (фото 79). От избы ведёт свежий снегоходный след, далее идём по нему в СЗЗ направлении. Через 1,2 км находим хорошее место под стоянку с отличной сушиной и водой рядом, утаптываем площадку и начинаем постройку лагеря (фото 80).

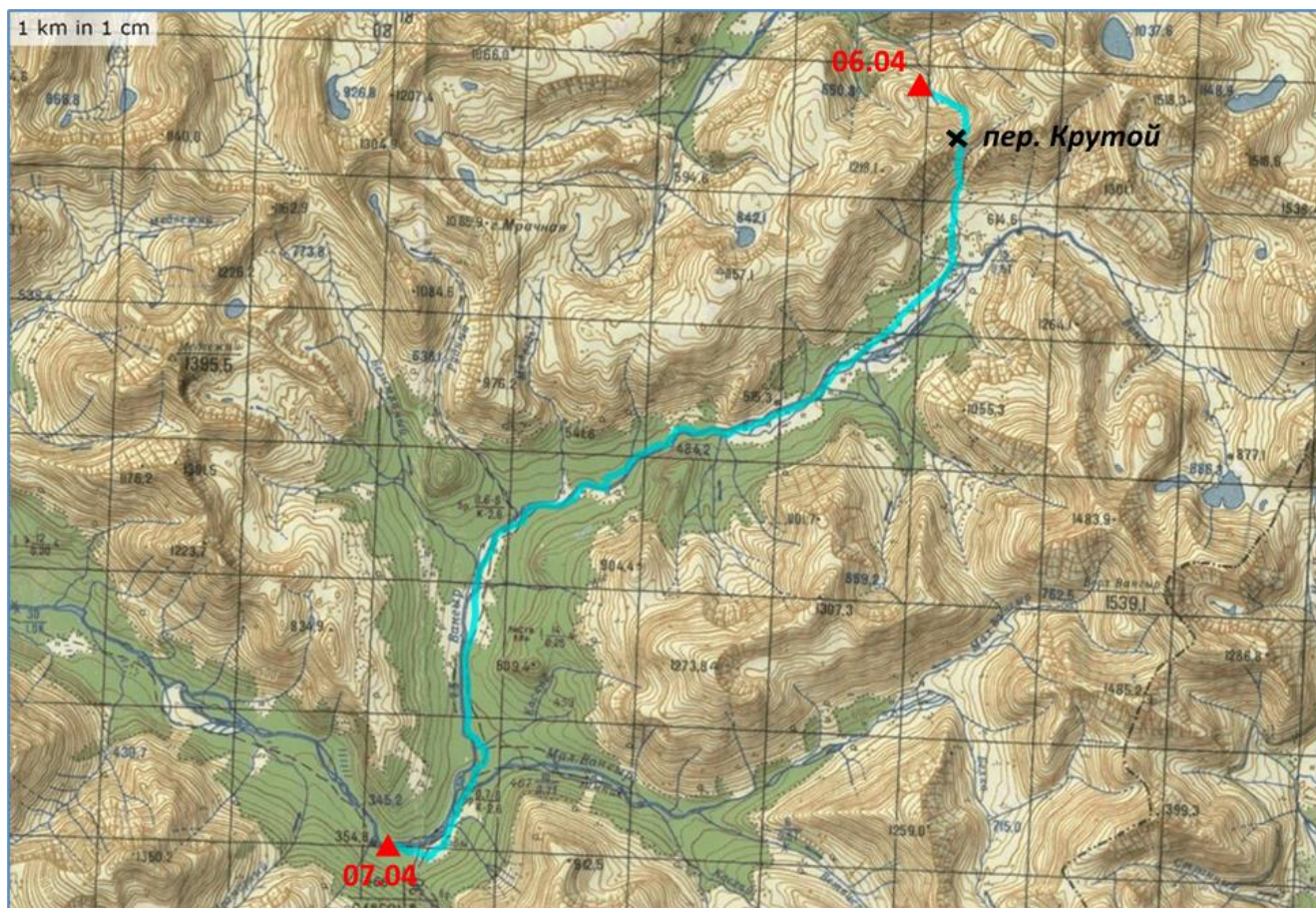


Рисунок 16 Карта с маршрутом девятого дня

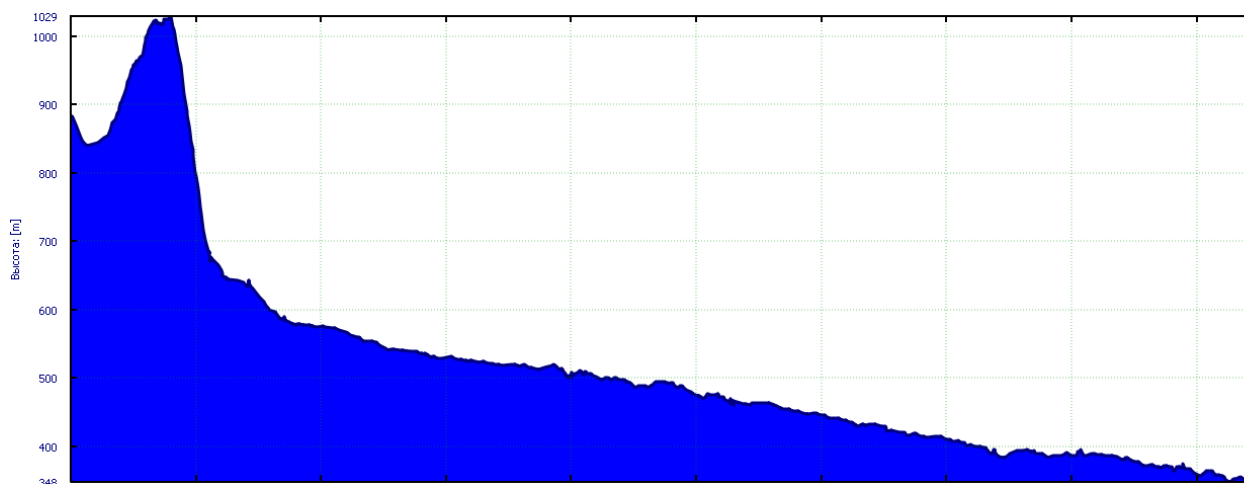


Рисунок 17 График высот девятого дня

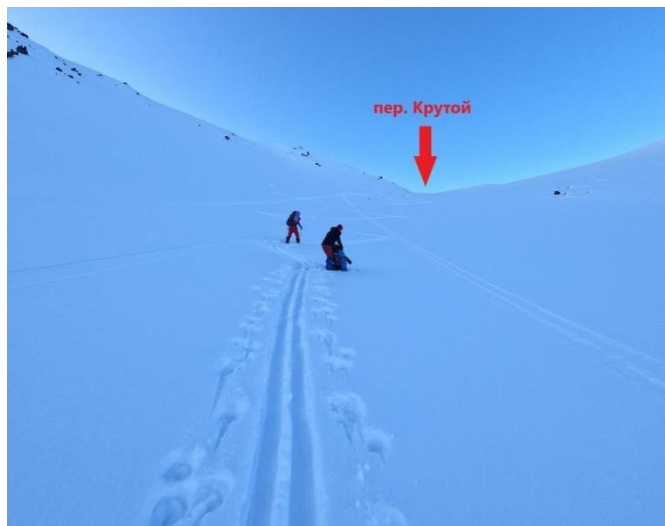


Фото 69
Подъем на перевал



Фото 70
На перевале Крутой



Фото 71
Начало спуска с перевала



Фото 72
Начало спуска с перевала



Фото 73
Начало спуска с перевала



Фото 74
Средняя часть спуска



Фото 75
Средняя часть спуска



Фото 76
Нижняя часть спуска



Фото 77
После спуска



Фото 78
Переход на левый берег р. Вангыр



Фото 79
Разрушенная изба на р. Вангыр



Фото 80
Стоянка на р. Вангыр

3.6.10. День 10 (08.04.2021)

08.04.2021	День 10	
Ясно -5...+10 °С		
район избы Вангыр- д.р. Вангыр - пер.Сундук (н/к) – база «Озёрная»		
26	+350 м -150 м	ОХВ 09:50 ч ЧХВ 07:00 ч

Так как погода снова обещает быть жаркой, выходим снова рано, в 4:50. Продолжаем идти по снегоходке в СЗЗ направлении (фото 81). Ветра, снега нет, небольшая облачность. Через 3.5 км после привала, мы по снегоходке вышли к железному ящику и другим вещам, позже встреченный инспектор рассказал, что, там, где мы видели сундук, будет построена новая изба Вангыр, она примерно в 6 км ниже по течению р. Вангыр от старой избы.

В 7:54 очередной привал. Солнце уже начинает печь, снег подтаивает, поэтому идём большими переходами, чтобы успеть зайти на перевал (фото 82), до того, как начнётся сильный подлип и повысится лавиноопасность. Через некоторое время встречаем инспектора, который завозил материалы для новой избы, он проверил у нас документы, поинтересовался, куда мы идём, и предупредил об опасности склонов, так же сказал, что если к вечеру мы не придём на базу Озёрная, то он поедет нас искать.

В 9:40 сворачиваем со снегоходной дороги и уходим в западном направлении вдоль перевального ручья тропить на перевал Сундук. Начался сильный подлип, такой, что даже камус был не нужен. Идетя тяжело, частые остановки на чистку лыж. Идем по левому берегу перевального ручья. К 11:15 выходим из зоны леса (фото 83).

В 11:40 вышли на перевал Сундук (фото 84). Делаем фотографии, и начинаем спуск в сторону базы Озёрная в западном направлении. Сбрасываем 40м, находим наиболее защищённое от ветра место и садимся на часовой перекус. Продолжив спуск, через 1,5 км спускаемся к реке Озёрная, дальше идем вдоль неё. Ещё через 1,2 км на левом берегу реки выходим на снегоходную дорогу и по ней продолжаем спуск.

К 14:20 вышли к базе (фото 85). Весна вступила в права, база не работает, в районе никого из туристов нет, инспекторы также уезжают, но нам разрешили переночевать в избе, есть нары на 8 человек.

Высота ночёвки 424м.

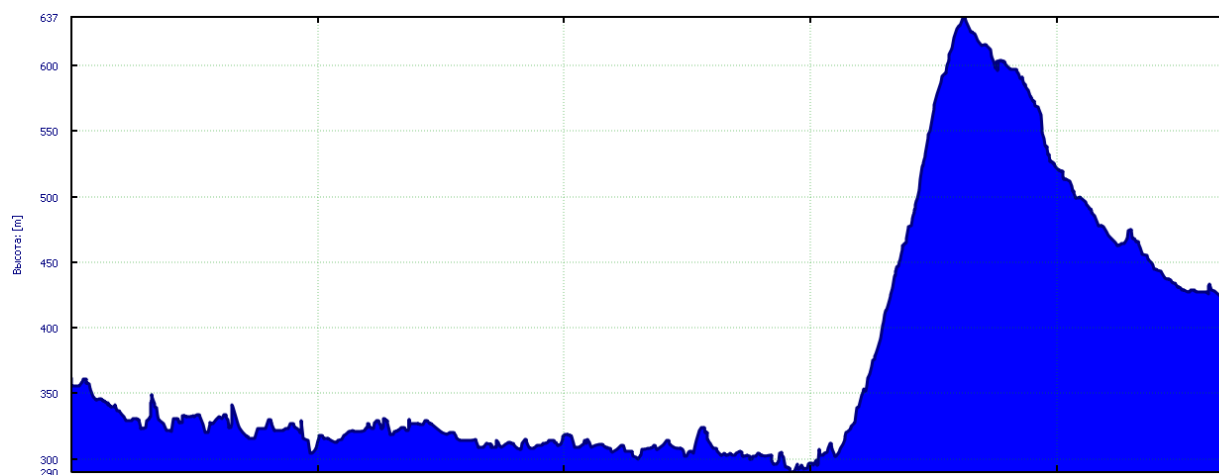


Рисунок 18 График высот десятого дня

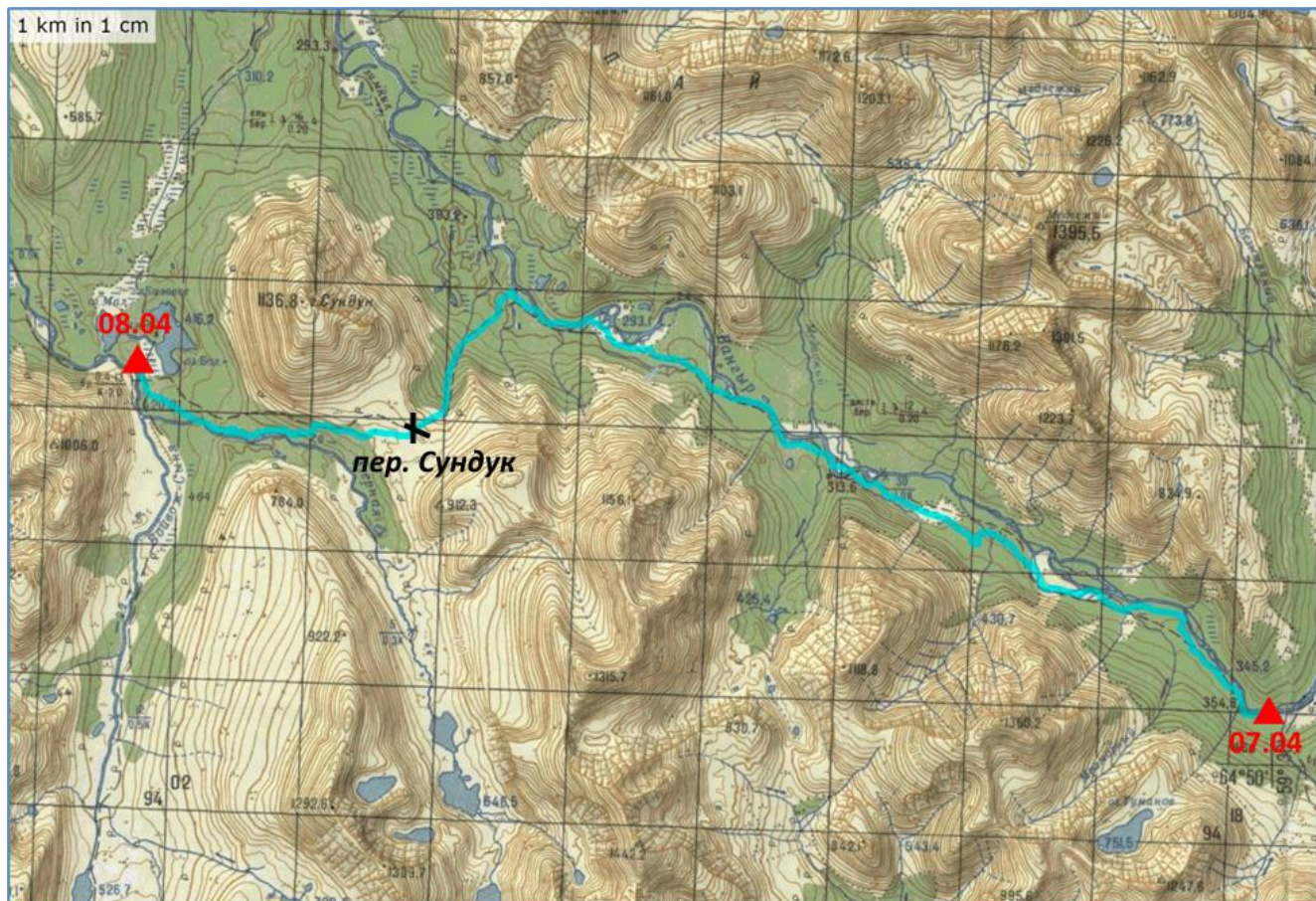


Рисунок 19 Карта с маршрутом десятого дня

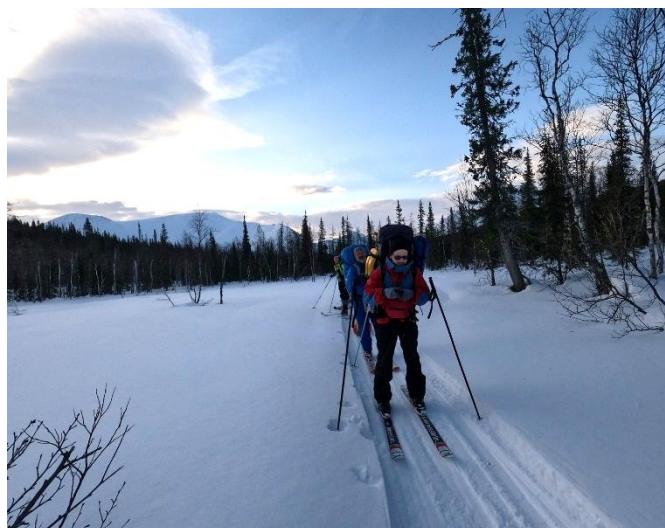


Фото 81
Вдоль р. Вангыр



Фото 82
Вдоль р. Вангыр

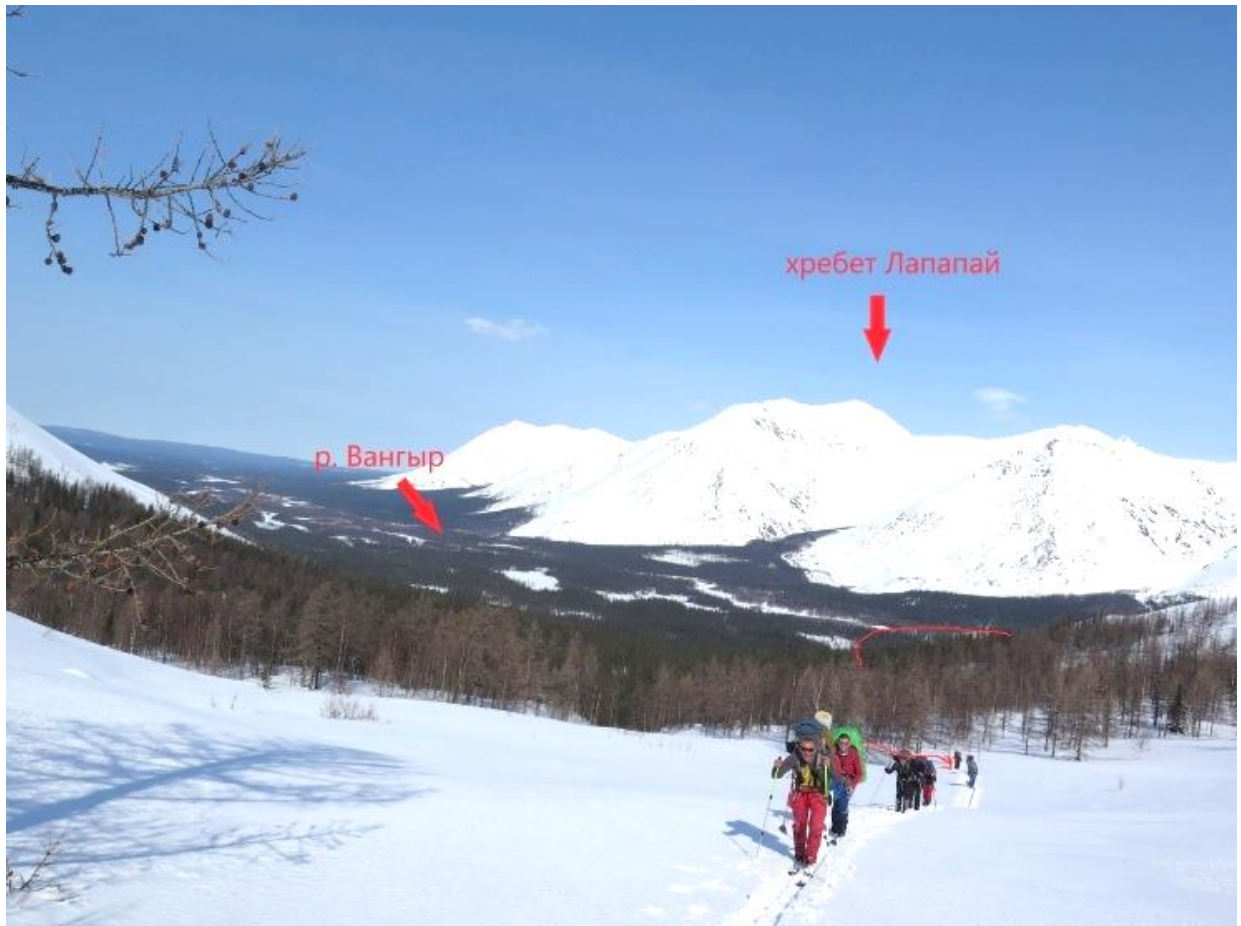


Фото 83
Подъем на пер. Сундук



Фото 84
Перевал Сундук

3.6.11. День 11 (09.04.2021)

09.04.2021	День 11	
Пасмурно, дождь, ветер 0...+2 °С		
база «Озёрная» - р.Войвож-Сыня - б/н перевал (465м) - д.р.Седью		
13,2	+100 м	ОХВ 04:30 ч ЧХВ 03:00 ч

На этот день были запланировано проведение занятий по технике лыжного туризма для слушателей курса подготовки инструкторов СТ. Пасмурно, небо затянутое, дует достаточно сильный ветер. Для занятий выбрали склоны в 500 м к западу от избы.

Собираем лавинное снаряжение и в 6 часов идём на занятие. До 11 часов мы учились делать снежные якоря, организовывать спуск в безлесной зоне, рыть в снежном склоне нору и пещеры для выживания, а также отрабатывали навыки поиска человека, попавшего в лавину (фото 86-88). Дальше погода начала сильно портиться, опустилась облачность и пошёл дождь.

Вернувшись в избу, предполагая, что в следующие дни погода может продолжить тренд к потеплению, мы приняли решение пойти дальше по маршруту. За время обеда дождь закончился, поэтому мы собрали вещи и в 13:20 вышли от базы. Шли по снегоходной дороге вдоль р.Войвож-Сыня в ЮЗ направлении.

В районе поворота в долину р.Седью в 13:50 устроили привал (фото 89). Как только заходим в долину, начинается сильный порывистый ветер, срывает накидки с рюкзаков. Идём в ЮЮВ направлении, по ручью с перевала. Огибаем небольшую гору по правую руку. Через 8 км в 15:20 выходим на перевал без названия (465м) (фото 90). Перевал слабо выражен, не сразу смогли понять, где именно он находится. Сделали фотографии, начался дождь. Дальше за один переход (4км) дошли до лесной зоны, и нашли удобное место для лагеря, рядом была вода и сушина, также место было закрыто от ветра (фото 91).

Высота стоянки 433м

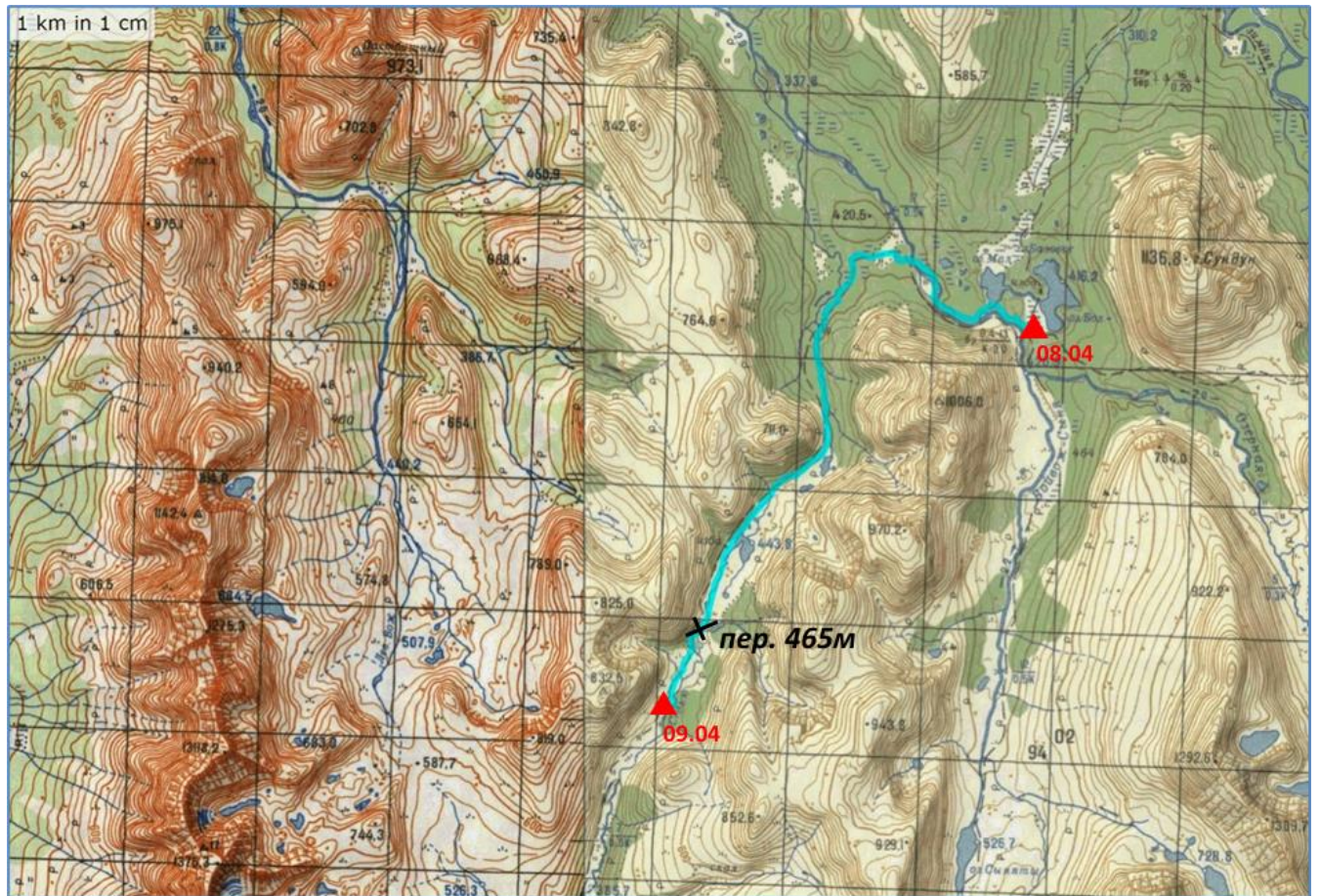


Рисунок 20 Карта с маршрутом одиннадцатого дня

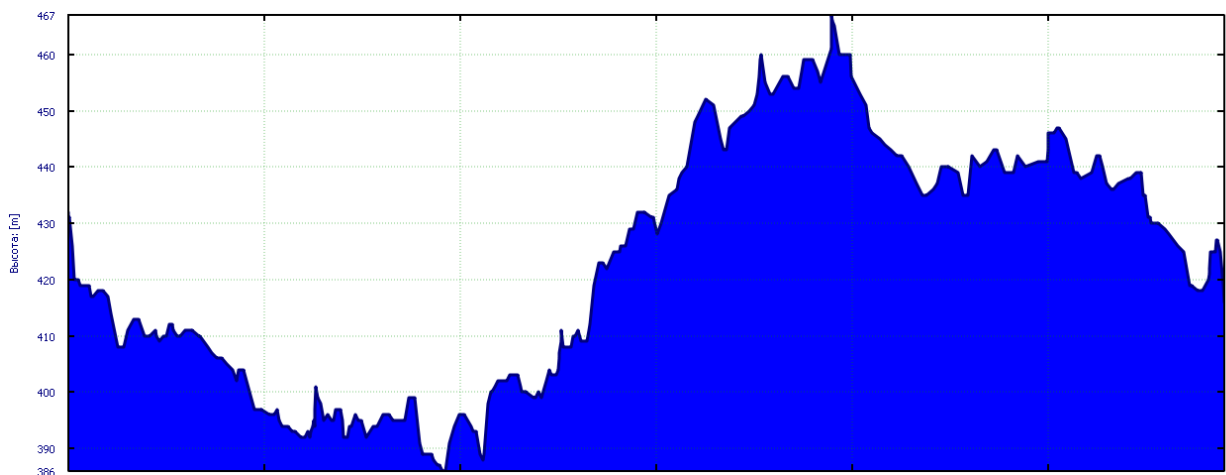


Рисунок 21 График высот одиннадцатого дня



Фото 85
Изба базы «Озерная»



Фото 86
Занятия



Фото 87
Занятия



Фото 88
Занятия



Фото 89
К пер. 465м



Фото 90
На пер. 465м

3.6.12. День 12 (10.04.2021)

10.04.2021	День 12	
Ясно 0...+5 °С		
д.р.Седью-пер.Аранецкий - изба «40 окладов»		
25,8	+200 м -200 м	ОХВ 08:10 ч ЧХВ 06:00 ч

Ночь теплая, слабый минус. В 5:40 – выход. Небо ясное. Продолжаем идти по долине вдоль р.Седью в ЮЗ направлении по размякшей снегоходной дороге (фото 92). Через 14 км доходим до поворота на подъём на Аранецкий перевал, там всё раскатано снегоходами и начало подъёма обозначено красной тряпкой. Поднимаемся по долине безымянного ручья, текущего не с перевала, а севернее его (фото 93).

Немного поднявшись, в 9:05 остановились на привал, ясно, солнце печёт, снег начал кинуть, надеваем камус на подъём, вся дорога на перевал отмечена маркиром (это может быть повешенная канистра яркого цвета, красные тряпки, оранжевые жилетки). Идём в западном направлении.

Дорога выполаживается и поворачивает в сторону перевального ручья, снимаем камус, далее небольшой сброс и после выхода на нужный ручей начинается плавный подъём на перевал. Идём в СЗЗ направлении.

Поднялись на перевал в 11:25 (фото 94), он отмечен табличкой, представляет собой широкое плато. Перекус. Выходим дальше, идём в СЗЗ направлении. За один переход доходим до района избы «40 окладов» (фото 95,96), построенной в 2020 году, изба находится прямо напротив базы МЧС. На базе МЧС никого нет, сама база закрыта. Остановились здесь же. По первоначальному плану отсюда должна быть выброска. Высота ночёвки 395м

Вечером созвонились с Ларисой, которая организовывала нашу выброску на снегоходах, выяснилось, что снегоходы не могут к нам пройти, они вязнут в снегу. Лариса предложила забрать нас в ночь с 14.04 на 15.04, т.к. будут заморозки и снегоходы смогут к нам “пробиться”. Данный вариант нам не очень нравился, и мы начали искать способы решения проблемы. Нашли контакты другого человека - Александра, который мог бы организовать нашу выброску. По итогу размышлений было несколько вариантов:

- 1) ждать заморозков и уезжать на снегоходах в ночь с 14.04 на 15.04.
- 2) идти до избы Кушник 25 км, в 9 часов созваниваться с Александром и узнавать смогут ли они пройти сложный участок и забрать нас от избы.
- 3) выходить самостоятельно.

Решено выйти как можно раньше, первый этап – дойти до района базы Кушник, далее связаться с Александром, смогли ли они выехать к нам, в случае отрицательного ответа – выдвигаться дальше самостоятельно.

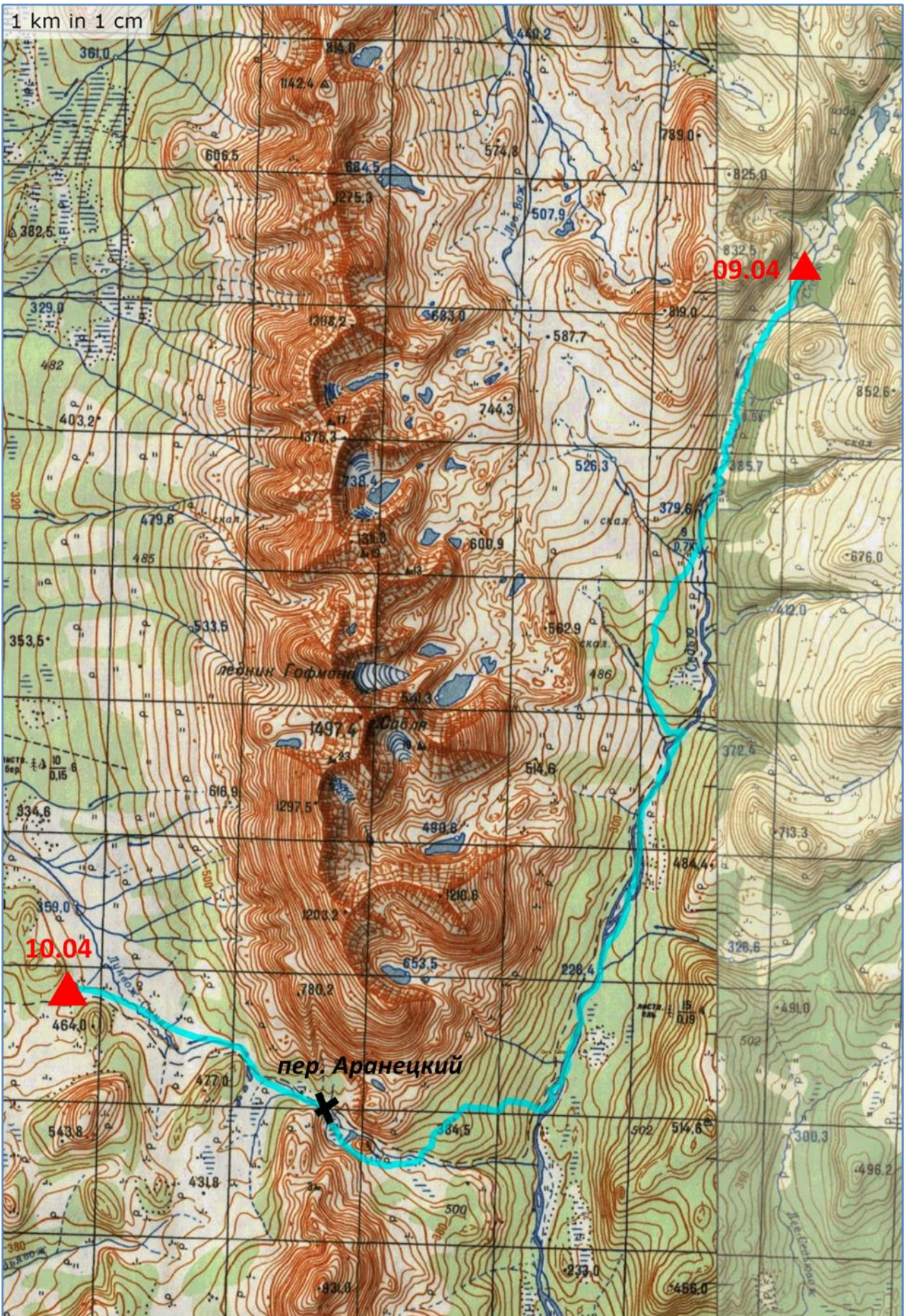


Рисунок 22 Карта с маршрутом двенадцатого дня

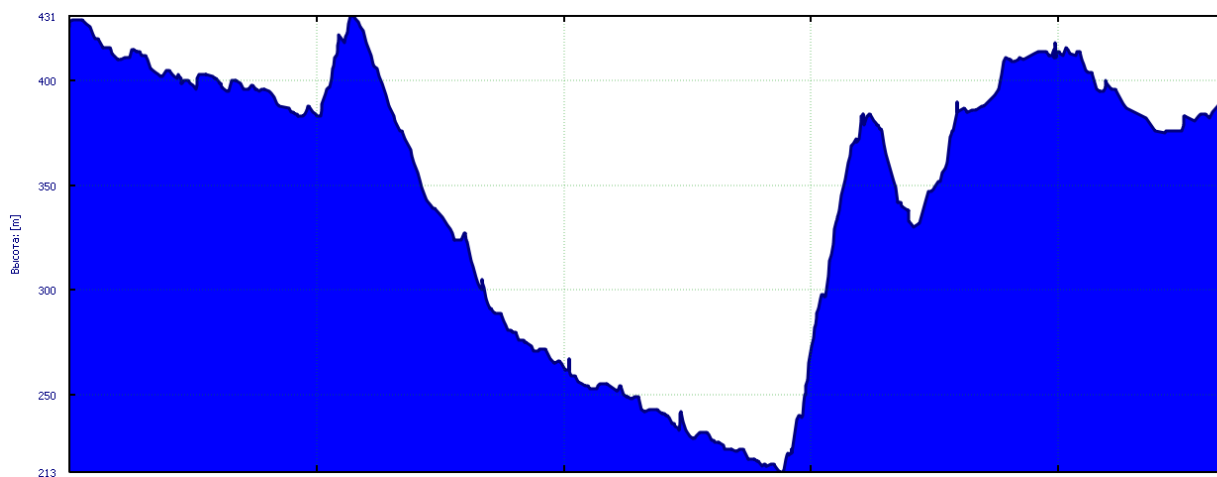


Рисунок 23 График высот двенадцатого дня



Фото 91
Стоянка на р. Седью

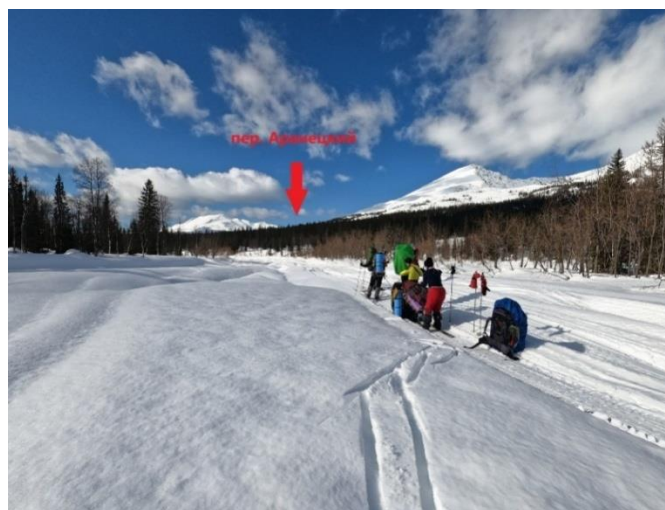


Фото 92
По р. Седью



Фото 93
Подъем к Аранецкому перевалу



Фото 94
На Аранецком перевале



Фото 95
Изба «40 окладов»»



Фото 96
На фоне массива Сабля

3.6.13. День 13 (11.04.2021)

11.04.2021	День 13	
Ясно 0...+5 °С		
изба «40 окладов» - болото Ыджид-Нюр - изба «Кушник»		
27,7	-250 м	ОХВ 08:10 ч ЧХВ 07:30 ч

Ночь была короткой, в 2:00 подъём, в 4:00 выход (фото 97). Облачно, небольшой минус, идём (нет, бежим!) по снегоходу в западном направлении. Начинаем спуск от базы МЧС, спускаться по обледеневшей снегоходной дороге неудобно, она жесткая и в небольших буграх. Снегоходка идёт волнами, поэтому вылететь на очередной волне очень просто, спуск 3,5 км (фото 98), сброс высоты 200м.

В 5:45 привал, пройдено 10 км, выходим на болота, наблюдая восход солнца над Саблей (фото 99), Идём в С33 направлении, зимняя дорога отмечена маркирами, такими же, как и подъём на Аранецкий перевал. Также периодически встречаются карты (фото 100), висящие на деревьях, где отмечены 2 зимние дороги, одна из которых ведёт в Аранец, вторая в Приуральск, также на ней обозначена изба Кушника. Стараемся идти как можно быстрее, пока нет подлипа.

К привалу в 6:55 пройдено ещё 6 км. Дорога периодически выходит на просеку. За следующий час снова прошли 6 км. До связи с Александром остаётся 50 минут. Идём в С3 направлении

К 8:52 дошли до избы Кушника (фото 101). В 9 часов связь с Александром, они только выехали, сказали ждать дополнительной информации до 11, к этому времени они должны были подойти к сложному участку. Мы достали перекус, сходили на реку за водой и сделали чай в котлах. В 11 часов мы созвонились с Александром, они ещё не прошли сложный участок, к 12 часам, они нам сказали, что всё хорошо, они смогли проехать и направляются к нам, будут через час. К 13:30 мы были полностью готовы. Но из-за постоянного проваливания снегоходов в снег они смогли добраться к нам только к 14:40.

Мы погрузились в 3 снегохода с санями, 3 человека сели 2-ым номером на снегоход, ещё 3 человека встало «на галстук» за снегоходами, остальные разместились в санях с рюкзаками. Выехали в 15:30. За поездку нам несколько раз приходилось останавливаться, чтобы достать увязавшие в снегу снегоходы, но это не отняло у нас много времени. Пока мы ехали, обратили внимание на то, что болота уже начали вскрываться и в некоторых местах над льдом

проступала вода. На участке дороги от болот до п.Конецбор было совсем мало снега, очень много луж и грязи (фото 102). Последний километр до п. Конецбор был вообще практически без снега, тем, кто ехал «на галстук», пришлось переместиться в сани. Ну и напоследок, перед самым подъездом к посёлку при преодолении лужи сани первого и последнего снегохода перевернулись, некоторым удалось искупаться в луже.

По прибытии в посёлок мы погрузили снегоходы и свои вещи в прицепы, распределились по 3-м машинам, на которых благополучно доехали до вокзала Печоры. Там мы смогли помыться в душе в комнате отдыха. Поезд по расписанию только в 4 утра, поэтому после перекуса и душа, практически все участники уснули. День, да и весь поход получился очень напряженным!

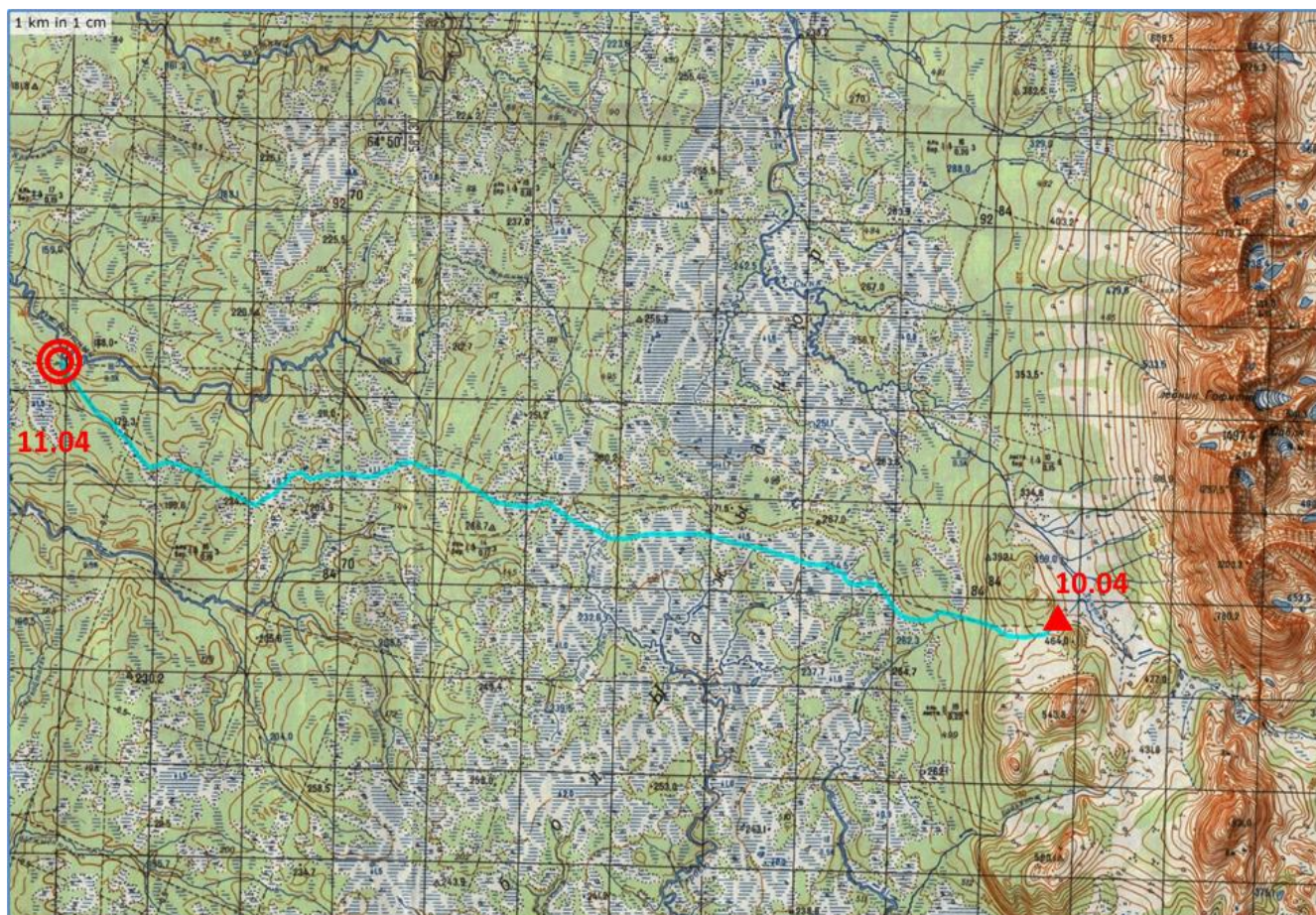


Рисунок 24 Карта с маршрутом тринадцатого дня

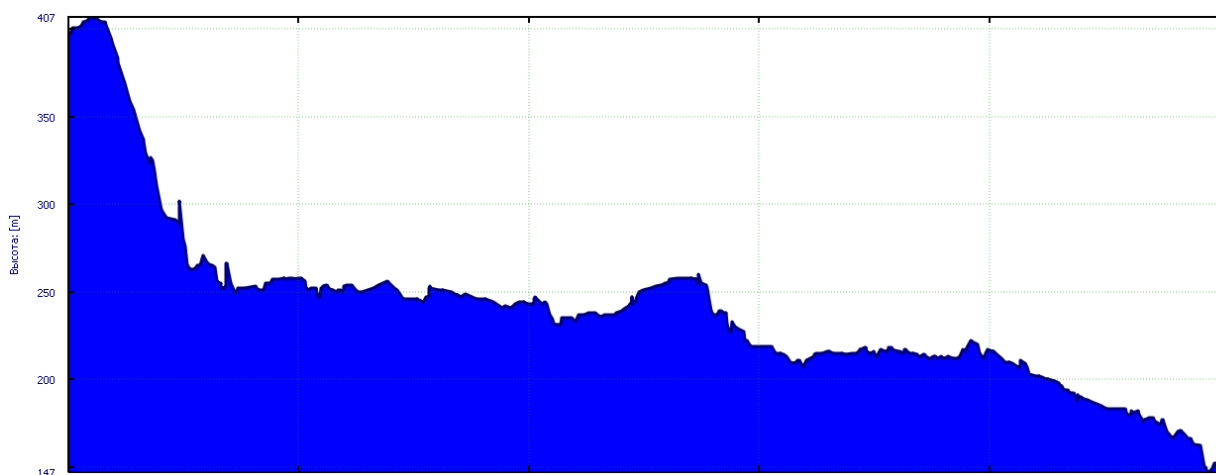


Рисунок 25 График высот тринадцатого дня



Фото 97
Выход в сторону дома



Фото 98
«Профили»

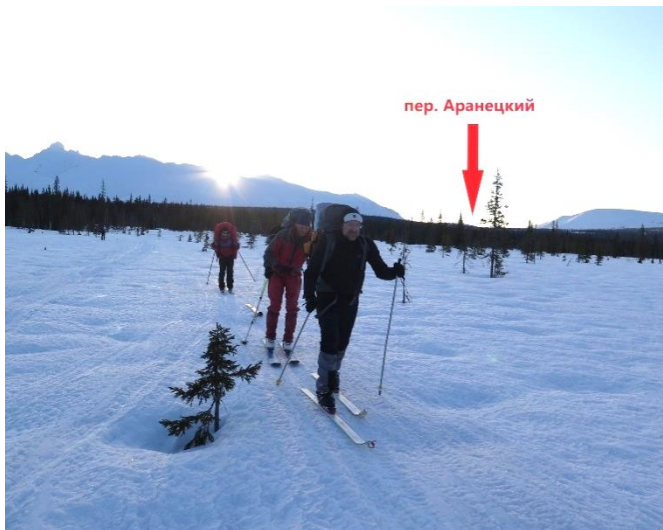


Фото 99
Болота на «Аранецком тракте»



Фото 100
Таблички на болотах



Фото 101
Финишная точка – изба «Кушник»

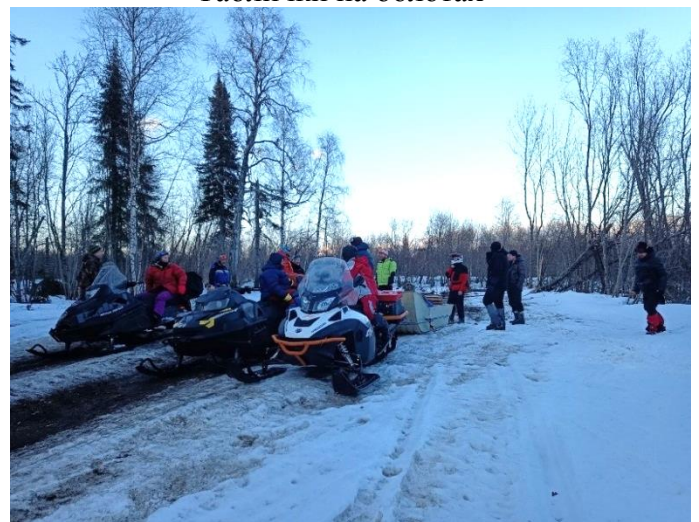


Фото 102
Финиш

3.7. Итоговая таблица баллов

День	Дата	Протяжённость (км)	Перепад высот (м)		Препятствия	
			Набор	Сброс	Категория	Баллы
1	30.03.2021	7,5				
2	31.03.2021	13,9	450			
3	01.04.2021	25,3	100	750	1А	2
4	02.04.2021	23,1	630	300		
5	03.04.2021	11,3	840	100	1Б	4
6	04.04.2021	19,8	100	1200	1Б	4
7	05.04.2021	11,7	700		1А рад	2
8	06.04.2021	13,6	470			
9	07.04.2021	20,9	150	680	1Б	4
10	08.04.2021	26	350	150		
11	09.04.2021	13,2	100			
12	10.04.2021	25,8	200	200		
13	11.04.2021	27,7		250		
Итого		239,8				

3.8. Расчёт категории маршрута

Общий набор высоты: 4100 м, общий сброс высоты: 3600 м, общий перепад высот с учётом округления до 100 м составляет 7700 м = 7,7 км.

Активными способами передвижения пройдено 239,8 км из них 54,2 км радиальное техническое кольцо и 23,4 км в виде радиального выхода (в зачёт идёт 11,7). Таким образом протяжённость радиальных выходов составила 65,9 км, что составляет 27,5% от протяжённости всего маршрута. Данные рассчитаны по карте с применением коэффициента 1,2

За маршрут было преодолено 4 н/к перевала (0 баллов), два перевала 1А (2х2=4 балла), два перевала 1Б (2х4=8 баллов), а также совершён один траверс вершины 1Б (4 балла). Суммарная величина технической работы, затраченная на преодоление всех локальных и протяжённых препятствий, составляет 16 баллов.

На основании приведённых данных можно провести расчёт определяющих параметров пройденного маршрута, согласно «методике категорирования лыжных туристских маршрутов» от 19.04.2018:

- Протяжённость маршрута, $P = 239,8$ км (необходимый минимум — 210 км)
- Продолжительность маршрута, $t = 13$ дней (необходимый минимум — 13 дней)
- Общий перепад высот на маршруте, $V = 7,7$ км (минимум — 5 км)
- Число локальных препятствий ЛП $2 + 3p$ (минимум — $2 + 2p$)
- Работа на преодоление препятствий, $T = 16$ баллов (минимум — 12 баллов)
- Техническая сумма маршрута, $ТС = V + T = 7,7 + 16 = 23,7$ баллов (минимум — 17 баллов)
- Эквивалентная протяжённость маршрута, $ЭП = P + 5 * (V + T) 358,3$ км минимум — 340 км

3.9. Потенциально опасные участки (препятствия, явления) на маршруте.

При подготовке похода, конечно, необходимо учитывать различного рода факторы, которые могут повлиять на прохождение маршрута по плану. На опасность тех или иных участков в лыжном туризме и в весеннем Приполярном Урале огромное влияние оказывает погода, особенно её резкое изменение. Вначале апреля в данном районе может быть и очень холодно (до -30С) и пурга, а может быть и оттепель до (+10С). В связи с этим район крайне лавиноопасен, возможно вскрытие льда на реках. Многие участки маршрута проходят вдоль рек, в зависимости от состояния снега можно идти по руслу, или наоборот, только по берегу.

Наличие спутникового телефона позволило ежедневно иметь текущий прогноз погоды.

Опасность	Вероятность	Описание	Решение
Лавины	Высокая	Высокое колебание температуры день/ночь провоцирует образование лавин, особенно на югоориентированных склонах	Выбор тактики переходов, при необходимости до восхода солнца
Заморозки	Средняя	Резкое понижение температуры	Подбор одежды
Оттепель, дожди	Высокая	В середине дня повышение температуры / дождь	Выбор тактики переходов, подбор одежды и снаряжения
Метель	Средняя	Потеря видимости	Выбор тактики переходов

3.10. Перечень наиболее интересных природных, исторических и других объектов на маршруте

Маршрут похода проходил по территории национального парка «Югыд ва» (в переводе с коми означает «Светлая вода»). Это один из крупнейших природных резерватов не только в России, но и в мире: его площадь составляет около 2 млн. га (1894,1 тыс. га), он протянулся с севера на юг — на 280 км, а с запада на восток — на 120 км.

Парк учрежден для сохранения первозданной природы Приполярного и Северного Урала: уникальных ландшафтов, многочисленных природных достопримечательностей, биологического разнообразия растительного и животного мира, а также немногочисленных, но необычайно выразительных памятников историко-культурного наследия — природных сакральных объектов коренных народов. Это самый большой в Европе массив первичных бореальных (северных) лесов, сохранившихся практически в ненарушенном состоянии. Территория парка «Югыд ва» вместе с граничащей на юге территорией Печоро-Илычского государственного природного биосферного заповедника образуют объект Всемирного природного наследия ЮНЕСКО «Девственные леса Коми».

На территории парка и по его границе расположены самые высокие вершины Урала: горы Народная (1895 м), Карпинского (1803 м), Колокольня (1721 м), Тельпос-из (1620 м), Сабля (1497 м), и своеобразный символ парка — Манарага (1662 м). Название последней произошло от ненецких слов «мана» и «раха» — «подобная медвежьей лапе». Коми народ называет гору Сизимьюра, что означает Семиголовая (сизим – семь, юр — голова), а также Унаюраиз (ун — много, юр - голова), что переводится как Многоголовая. Действительно, рассечённый гребень горы состоит из семи вершин и напоминает когтистую медвежью лапу. По названию горы названа река текущая в долине у её подножия, а также туристический приют находящийся на берегу этой реки.

4. Дополнительные сведения

4.1 Общественное снаряжение

Наименование	Кол-во, шт.	Масса единицы, кг	Масса суммарная, кг	Примечание
Палатка-шатер ЗИМА У	1	7	7	Производства фирмы «Снаряжение». Вес с учётом намокания.
Тент для шатра	1	4	4	Производства фирмы «Снаряжение» с самостоятельно пришитыми стенками. Вес с учётом намокания.
Печь в комплекте трубой, рукавица	1	4,9	4,9	Самодельная титановая. Труба из сворачиваемого листа металла + 2 шт. экономайзер/искрогаситель
Пила двуручная	1	0,3	0,3	
Ножовка	1	0,5	0,5	
Горелка бензиновая (2 шт.)	2	0,6	1,2	Kovea Booster+1
Рем.набор для горелок	1	0,2	0,2	Kovea
Ветрозащита (2 шт.)	2	0,3	0,6	
Металлический лист для установки горелок	1	0,5	0,5	Лавинный лист
Котёл №1 (6 л)	1	0,902	0,902	Овальный "кан" из нержавеющей
Котёл №2 (8 л)	1	1,164	1,164	Овальный "кан" из нержавеющей
Металлическая губка	1	0,015	0,015	Для мытья котлов
Половник	1	0,05	0,05	Пластиковый
Термос 1 л	6	1,4	8,4	Из расчёта 1 л на 2-х участников
Верёвка основная 10 мм (50 м)	1	3,5	3,5	
Верёвка вспомогат. 6 мм (50 м)	1	1	1	
Мешок строительный	2	0,05	0,1	
Петля (9,5 м)	2	0,35	0,7	
Обвязка нижняя (беседка) №1	1	0,25	0,25	
Обвязка нижняя (беседка) №2	1	0,7	0,7	
«Альпкомплект» (2 карабина, 2 прусика, спусковое устройство)	1	0,75	0,75	
Ледобур	2	0,15	0,3	
Топор №1 (Fiskars X11)	1	1,2	1,2	
Топор №2 (Fiskars X7)	1	1	1	
Лопата лавинная	7	0,6	4,2	Из расчёта 2 шт. на 3-х участников.
Фотоаппарат	2	0,6	1,2	
Набор руководителя	1	0,5	0,5	Документы, карта, блокнот, карандаш
Набор штурмана	1	1	1	GPS, треккер, карта, компас, набор батареек, блокнот, карандаш
Спутниковый телефон	2	0,5	1	
Аптечка	1	2,5	2,5	
Рем.набор	1	2,5	2,5	
Запасная лыжа ("Манюня")	0,5	0,5	0,25	Fischer S-Bound 112, 1,8 м
Набор нач.прод-а	1	1	1	Специи, н/з соль, чеснок
Термометр	1	0,02	0,02	
Бензин	13	0,7	9,1	Бензин "Галоша" ("Калоша")
Топливные брикеты	5	0,9	4,5	

Общий вес общественного снаряжения составил 67 кг. Общий вес еды составил 82,6 кг. Итого на участника мужского пола пришлось 14,4 кг, а на участника женского пола 11,5 кг (с учётом коэффициента 0,8) общественного веса.

Бивуак.

Шатёр.

- Используемый в походе шатёр растягивался на лыжных палках и закреплялся лыжами участников. В качестве центрального кола устанавливались связанные друг с другом лыжи одного из участника. Для связки использовались две хозяйственные резинки-шнура с крючками (во время ходового дня применялись участником-владельцем для крепления личного снаряжения к рюкзаку).
- Размер шатра (около 4,5 м в диаметре) позволяло разместить 11 человек, установить печь, обустроить «кухню» (место под горелки) и выставить обувь. Рюкзаки оставляли на улице.
- Места в шатре было впритык. При сборах и разборах на ночь возникали минуты «пробок» - когда один из участников при каком-то своём действии? требующем площадь большую, чем отведённая ему, заставлял ожидать до трети группы.
- Идеальное количество участников для данного шатра – 10 взрослых человек.
- К штатному тенту шатра были пришиты вертикальные стенки. Данное усовершенствование увеличило теплоизоляционные свойства шатра. Оттяжки тента крепились к лыжам.
- Тент с шатром перемещались комплектом в санях-волокушах одним из участников.
- Снежная стенка вокруг шатра не строилась только в лесной зоне.
- Использование лыж и палок при установке шатра ограничивало передвижение участников на бивуаке – снег был до 1,5 м глубиной и ходить без лыж было практически невозможно. Что бы нивелировать данный момент на каждой стоянке строился туалет.

Печь

- Топилась не каждый день. А если и топилась, то только вечером и утром. Это обусловлено было относительно тёплыми для этого времени года ночами.
- Так как старт происходил в зоне тундр, то из города были взяты топливные брикеты и некоторое количество дров на первые две ночёвки.

Пилы и топоры.

- Ввиду отсутствия большого леса на протяжении всего маршрута двуручная пила оказалась практически не востребована. Вторая пила (ручная ножовка) была взята для удобства вырезания снежных блоков для строительства ветрозащитных стенок.
- Группа вполне могла обойтись небольшими ножовками или цепными пилами.
- Топоры практически весь поход пролежали без дела. В особенности лишним был колун (Fiskars X11).

Кухня.

- Приготовление пищи происходило на бензиновых горелках внутри шатра. Данный аспект добавлял удобств: дежурные тратили меньше времени между пробуждением и началом готовки, работающие горелки обогревали пространство шатра. Были и свои минусы: кухня занимала «жилое» место, использование огня внутри шатра требовала дополнительной концентрации внимания ввиду повышенной пожароопасности, пар от готовки еды создавал постоянную влажность в шатре не давая просушить вещи.
- В качестве топлива применялся заранее закупленный бензин «Галоша» («Калоша»). Всего было куплено 13 литров, что составило 1 л на 1 день. Бензина хватило на весь маршрут, экономить не приходилось. Отчасти это связано с относительно тёплой погодой, а так же

отсутствием необходимости топить снег практически на половине части маршрута (удадалось организовать бивуак у источников воды).

Специальное снаряжение.

Общественное специальное снаряжение.

- Для ситуации, когда спуск с перевала потребует провешивания перил, были взяты: верёвка основная $\varnothing 10$ мм (50 м), верёвка вспомогательная $\varnothing 6$ мм (50 м, для организации сброса основной), мешок строительный (2 шт., для организации снежного якоря для крепления перил), петля (9,5 м), обвязка нижняя (беседка) (2 шт.), комплект альпинистского "железа" (2 карабина, 2 прусика, спусковое устройство), ледовый бур (2 шт.).
- На всём маршруте данное снаряжение не пригодилось.
- Группой было взято 7 лавинных лопат (из расчёта 2 шт. на 3-х участников +1). Лопаты предназначались для откапывания попавшего в лавину, а так же для работ на бивуаке – строительства снежной стены, выкапывание туалета.

Личное специальное снаряжение.

- *Лавинное.*
- Для облегчения поиска попавшего под сошедшую снежную лавину каждый участник имел бипер (электронный радио приёмник-передатчик), лавинный щуп и лавинную ленту.
- Для вязания нижней обвязки, возможности привязывания лыж для их транспортировки волоком, а так же личных хозяйственных нужд каждый участник имел репшнур 6 мм длиной 5 м. а так же 1 карабин.
- *Для передвижения.*
 - Лыжи:
 - у 7-ми участников были класса бэккантри (шириной в мыске от 78 до 112 мм, с насечкой);
 - 3-е участников были на ски-тур лыжах (ширина около 125 мм, у одного была насечка, 2-е без);
 - 1 участник был на старых горных (без насечки).

Разная ширина и жёсткость лыж делала тропление в глубоком снегу не столь эффективным, каким оно могло быть. Все неудобства сглаживала хорошая физическая форма участников и относительно небольшой процент глубокого тропления.

- Лыжные крепления:
 - 4-е участника – NNNBC;
 - 2-е участников – 3 pin NN75BC;
 - 2-е участников – телемарк (без пиновые) NN75BC;
 - 2-е участников – TLT ски-тур крепления;
 - 1 участник – ски-тур крепление Silveretta 505.

- Обувь

Владельцы ски-тур комплектов и два участника на NN75BC были в пластиковых ботинках, остальные в кожаных.

Наличие в команде нескольких принципиально разных лыжных креплений «раздуло» ремонтный набор, а так же делало невозможным в случае экстренной необходимости использовать участниками лыжи друг-друга.

На 4 день похода вышли из строя TLT крепления одного из участников – отвалился один из пинов в носочной части, сделав движение в режиме «шаг» невозможным. Попытки их починить на протяжении нескольких последующих дней не увенчались успехом. Остаток похода участник прошёл только на собственном характере и физической форме.

В течение похода (в разное время) сломались оба крепления (Rottefella Super Telemark NN75BC) – лопнули пластины зажимающие «нос» ботинка в креплении. Были заменены на запасные имеющиеся в рем. наборе.

- Лыжные палки

У участников были как классические лыжные палки, так и телескопические.

- Камус

Для преодоления вертикальных подъёмов все участники использовали камус.

- Кошки

Все участники имели альпинистские кошки. Понадобились два раза – при спуске с перевалов.

4.2. Особенности питания

- Раскладка была составлена с учетом категории и вида похода: для лыжного похода важно увеличить количество жиров и белков.
- Вес продуктов на человека в день 600-650гр. Калорийность в день на человека 2600-2800.
- На маршруте не было возможности оставить заброску, поэтому раскладку делали не тяжелой, в начале похода вес круп и сладкого был уменьшен.
- Из-за ранних подъёмов в 3-3:30 утра было тяжело завтракать и часть завтрака оставалась на второй завтрак (конфеты, печенье, арахисовая паста)
- Плотный обед (перекус) делали в 11-12 часов, очень хорошо на обед иногда добавлять что-то соленое (вяленую рыбу). Когда вставали очень рано делили перекус на две части.
- На ужин всегда ели сырой чеснок или горчицу. Сухари сушили сами, мясо купили сублимированное.
- В чай по вечерам добавляли сублимированный лимон или ягоды.
- Готовили на мульти топливных горелках, часто была возможность взять воду из ручья, что сэкономило нам время и бензин.
- В начале похода доедали соусы с поезда, вкусно, конечно, но весу в первые дни нам это прибавило.
- Многие участники взяли групповой сюрприз, что облегчило ожидание обеда в дни, когда мы вставали в 2:30.

4.3. Стоимость проживания, питания, снаряжения, средств передвижения.

Национальный парк Югыдва

Сайт парка <https://yugyd-va.ru/>

Посещение парка платное. Стоимость 300 рублей с человека.

По всем вопросам с оплатой пребывания обращаться по адресу электронной почты: yugyd-va@mail.ru. (Контакты, которые указаны подписью к письму рабочие, но отвечают только на посменно заданные вопросы. Дозвониться не разу не получилось. 8(82146)2-10-57; Viber, WA, Телеграм: 8-912-505-49-78). Форма заявки на сайте парка работает не корректно.

Стоимость проживания в избах:

Стоянка Манарага: 500 рублей с человека/день

Стоянка База Озёрная: 430 рублей с человека/день

Стоянка Аранецкий перевал («40 окладов»): 310 рублей с человека/день

Заявить свое желание о ночлеге в избах можно в момент подачи заявки на посещение парка. Оплата проживания вносится заранее, вместе с оплатой посещения через любой банк по реквизитам парка.

Трансфер

Заказ трэкола из Инты: Ищенко Андрей 8-912-557-97-37

Стоимость одного трэкола 25 000 рублей

На сайте парка Югыдва написано, что можно заказать трансфер у них. В прошлом году нам это удалось. В этом году нет: то машины сломаны, то все трэколы используются на нужды инспекторов парка.

Выезд в Печору: изначально договаривались с Ларисой Пелипенко, которая организует туры в горы из Печоры. В деревне Аранец у неё небольшая база для приёма туристов. Но, к сожалению, в последний момент её снегоходчики отказались ехать за нами, мотивирую это тем, что всё тает и снегоходам не пройти.

Воспользовались запасным вариантом.

Александр Созинов 89121347254, <https://vk.com/id150434421>, <https://vk.com/vikshatour>

Прекрасные ребята, отличные снегоходчики. Не только довезли нас до села Конецбор, но и довезли до вокзала в Печоре.

Стоимость трансфера – 5000 рублей с человека.

5. Итоги и выводы

Район Приполярного Урала позволяет проводить автономные походы в сложных условиях. При этом в сети Интернет доступны актуальные описания многих перевалов, что позволяет спланировать безопасный маршрут. Следует обращать внимание на то, что многие из перевалов имеют несколько названий, что иногда приводит к путанице, в том числе в отчетах ТСМ. Также в реестре категорированных перевалов среднегорья, доступного на сайте ФСТР, нет категорирования перевалов для зимних условий.

Многие долины Приполярного Урала доступны для снегоходов, что позволяет организовать заброски или эвакуацию.

Еще одной особенностью региона можно считать его нахождение в московском часовом поясе. Это приводит к тому, что световой день начинается очень рано. Это необходимо учитывать, особенно на первых днях маршрута, когда организм еще не перестроился на ранние подъемы.

Погода в районе похода на этапе планирования сложно прогнозируема. В марте-апреле в разные годы могут быть, как и сильные морозы, так и резкие оттепели. В этом году в феврале приходили новости, что на местности лютуют морозы до -40°C , поэтому мы также готовились к морозам, но уже во время прохождения маршрута ситуация поменялась кардинально: весна пришла раньше, чем обычно, выход из района был, практически, по воде. Приполярный Урал встретил и проводил нас дождем.

Наша группа успешно и уверенно прошла заявленный маршрут. Погода была теплой, что, с одной стороны, было приятно, особенно ночью, да и снежных выюг и буранов в течение всего похода не было, но, с другой стороны, плюсовая температура снижала дневную скорость передвижения из-за подлипа, повышала лавинную опасность.

Участники похода являются туристами самых разных «школ», также во время прохождения маршрута применяли разнообразное личное снаряжение: лыжи, ботинки, крепления, одежду. За время подготовки, проведения и анализа прошедшего путешествия состоялся основательный обмен опытом, что, безусловно, обогатило каждого новыми, подчас, альтернативными знаниями о методиках подготовки и проведения лыжных походов высоких категорий в сложных районах.

Е.К. Филатов, руководитель похода

Целью инструкторско-методического похода было повысить квалификацию инструкторских кадров Санкт-Петербурга, выполняя программу похода. Программа похода была полностью реализована. На протяжении маршрута участники похода освоили принципы проживания по «холодному», обучились строить иглу, освоили принципы построения снежных пещер, научились организовывать перильную страховку с использованием различных «снежных якорей» в качестве точек страховки, провели практические занятия по поиску пострадавшего в лавине с помощью шупов и биперов. Работа по освоению новых техник потребовала дополнительного времени, что привело, в рамках допустимого при проведении инструкторско-методических походов, к небольшому сокращению протяженности активной части похода.

В результате, считаю, что программа ИМП была выполнена полностью и пройденный маршрут с учетом потраченного на инструкторскую часть времени соответствует четвертой категории сложности.

Д.Г. Бахвалов, инструктор ИМП

6. Приложения

Копия маршрутной книжки

Форма № 5-Тур

МАРШРУТНАЯ КНИЖКА № 16/21 ТУРИСТСКОГО СПОРТИВНОГО ПОХОДА

Участники настоящего спортивного мероприятия
находятся под защитой:

Конституции Российской Федерации
Федерального закона №132-ФЗ от 24 ноября 1996 года
«Об основах туристской деятельности в Российской Федерации»
Федерального закона РФ №339-ФЗ от 04 декабря 2007 года
«О физической культуре и спорте в Российской Федерации»
Федерации спортивного туризма России

Маршрутная книжка, не заверенная штампом
маршрутно-квалификационной комиссии,
недействительна

2021 г.

1. Общие сведения

Группа туристов г. Санкт-Петербурга
(Субъект РФ, муниципальное образование, организации, учреждение, туристский клуб и т.д.)

в составе 11 (одиннадцать) человек
(число) (число - письменно)

с 30 » марта » по 14 » апреля » 2021 г. совершает
прохождение лыжного маршрута четвертой категории сложности
(вид маршрута) (прописью)

в районе Приполярного Урала по маршруту:

г. Санкт-Петербург – г. Илта – база Желанная – пер. Кар-кар(1А) –
д.р. Манарага – пер. Плато Оленеводов (и/к) – пер. Хобе(1Б) –
д.р. Народа – пер. Югра(1Б) – д.р. Манарага – пер. Студенческий(1А) –
вер. Манарага 1663 (1Б) – пер. Крутой(1Б) – д.р. Вангыр –
пер. Сундук(и/к) – д.р. Седью – пер. Аранецкий(и/к) – зимник Аранецкий
– с. Аранец – г. Печора – г. Санкт-Петербург

Руководитель группы: Филатов Егор Константинович +79213164991
(Фамилия, И., О.) (Телефон)

2. Состав группы

№ № п/п	Фамилия, имя, отчество	Год рождения	Место работы (должность, телефон.)
1	Филатов Егор Константинович	1985	ГБОУ Президентский ФМЛ №239, учитель
2	Асосков Кирилл Евгеньевич	1995	ГБОУ Балтийский берег ГорСИОТур
3	Асоскова Александра Евгеньевна	2002	ГБОУ "Балтийский берег" ГорСИОТур
4	Бахвалов Денис Георгиевич	1972	ГБОУ "Балтийский берег" ГорСИОТур
5	Борозняк Елена Константиновна	1996	ГБОУ Балтийский берег
6	Воронцов Борис Александрович	1996	ЦВР Центрального района СПб
7	Корнев Илья Валентинович	1972	ГБУ ДО ДДОТ ФР СПб, методист
8	Кузьминых Алексей Сергеевич	1987	ООО «КОМПЛИТ Инжиниринг»
9	Магунов Владимир Юрьевич	1986	КИТ Финанс (АО)
10	Соколов Сергей Вячеславович	1980	СПб ГБУЗ "Родильный дом №13"
11	Штутина Мария Владимировна	1981	ГБОУ "Балтийский берег"
12			
13			
14			

Соответствие сведений о туристском и перевальном опыте руководителя и участников похода согласно справкам о зачете похода проверил

Член МКК *(подпись)* *(подпись)*
 (Фамилия И.О.) (Фамилия И.О.)
Забайцев М.В.

* При очном рассмотрении замена участников заверяется на отдельном бланке штампом МКК, а при заочном – прикладывается письмо от МКК, направившей маршрутные документы на рассмотрение.

Домашний адрес и телефон	Туристская подготовка* Перечислить походы по данному виду туризма (У – участником, Р – руководителем) с указанием районов и категории сложности	Обязанности в группе, распределение по средствам сплава и др. транспортным средствам	Роспись в знании Правил**
СПб, ул.Демьяна Бедного 1-1-1	ЗЛУ Камчатка ЗЛР Хибин	Руководитель	<i>(подпись)</i>
СПб, ул.Матроса Железняка 45-45	ЗЛУ Приполярный Урал	Фотограф	<i>(подпись)</i>
СПб, ул.Матроса Железняка 45-45	ЗЛУ Приполярный Урал	Тех.описание	<i>(подпись)</i>
СПб, пр.Северный 6-1-665	5 ЛР Камчатка	Инструктор	<i>(подпись)</i>
СПб, пр.Северный 16-1-364	ЗЛУ Урал	Начпрод	<i>(подпись)</i>
СПб, наб. реки Фонтанки 8-23	ЗЛУ Хибин	Штурман	<i>(подпись)</i>
СПб, ул.Дибуновская 37-169	6ЛУ Алтай	Хронометрист	<i>(подпись)</i>
СПб, ул.Маршала Новикова 3А-179	ЗГУ Памиро-Алай 1ЛР Кандалакша	Завсиар	<i>(подпись)</i>
СПб, пр.Ветеранов 61-29	ЗЛУ Хибин	Штурман	<i>(подпись)</i>
СПб, г.Павловск ул.1-ая Советская 12-16	ЗЛУ Приполярный Урал	Реммастер	<i>(подпись)</i>
СПб, пр.Солидарности 8-3-148	ЗЛУ Приполярный Урал	Медик	<i>(подпись)</i>

* Руководителем при рассмотрении предъявляются подлинники справок о совершенных походах, выданных МКК. При заочном рассмотрении прилагаются списки шиток маршрутов, пройденных участниками, которые составляются на основании справок и заверяются нижеподписавшимся МКК (или копии справок).

** Для маршрутов с классифицированными перевалами указать наименование и категорию трудности наиболее сложных пройденных перевалов, и их абсолютную высоту (при высоте заявленных перевалов более 5000 метров).

** Правила проведения соревнований спортивных туристских походов, утвержденные Съездом Туристско-спортивного союза России 04 декабря 1993 года.

3.1. График движения по маршруту (заявленный)*

Даты	Дни пути	Участки маршрута	Км	Способы передвижения
28.03		г.Санкт-Петербург – г.Инта		ж/д
30.03		г.Инта – база Желанная	135	Авто
30.03	1	База Желанная – д.р.Балбанью	2	Лыжи
31.03	2	д.р.Балбанью – оз.Бублик	19	Лыжи
01.04	3	Пер.Кар-кар(1А) – д.р.Манарага	20	Лыжи
02.04	4	р.Ломесьвож – пер.Плато Оленеводов (н/к) - д.р.Хобею	20	Лыжи
03.04	5	пер.Хобе (1Б) – траверс ГВХ - пер.Блюхера (1А) – р. Косью	13	Лыжи
04.04	6	д.р. Косью – д.р. Манарага	10	Лыжи
05.04	7	пер.Студенческий(1А) - г.Манарага (1Б) Радиально	10	Лыжи
06.04	8	д.р. Манарага – д.р.Юнковож	12	Лыжи
07.04	9	пер.Крутой(1Б) -д.р. Вангыр	16	Лыжи
08.04	10	д.р. Вангыр - пер.Сундук(н/к) – оз.Малое Базовое	21	Лыжи
09.04	11	УТС		Лыжи
10.04	12	оз.Малое Базовое - д.р.Седью	24	Лыжи
11.04	13	д.р.Седью – пер.Аранецкий(н/к) – изба. 40 окладов	8	Лыжи
11.04		изба. 40 окладов – г.Печора	115	Транспорт
12-14.04	14-16	Занятые дни		

Итого активными способами передвижения: 183 км

3.2. Изменения графика движения по маршруту, (согласованные с МКК)*

Даты	Дни пути	Участки маршрута	Км	Способы передвижения
		Без изменений		
		<i>(подпись)</i> <i>(подпись)</i> <i>Забайцев М.В.</i>		

3.3. График движения по запасному варианту.

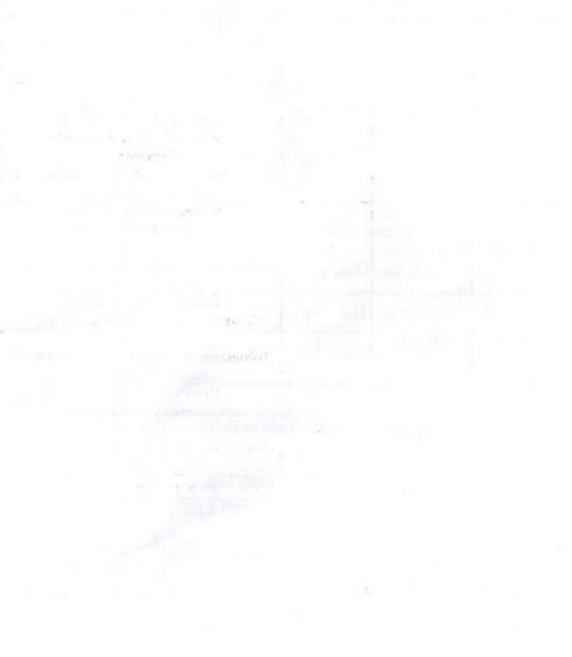
01.04	3	Пер.Зигзаг(н/к) – д.р.Манарага	20	Лыжи
03.04	5	пер.Хобе (1Б) - д.р.Народа (1А)	14	Лыжи
04.04	6	пер.Югра (1Б) - д.р. Косью	17	Лыжи
04.04	6	пер.Центральный (1А) - д.р. Манарага	19	Лыжи
06.04	8	д.р.Юнковож - пер.Барсукова (н/к) - д.р. Вангыр	20	Лыжи
06.04	8	д.р.Юнковож - пер.Харота (н/к) - д.р. Вангыр	22	Лыжи
08.04	10	д.р. Вангыр - пер.Озерный(1Б)	20	Лыжи
10.04	12	оз.Малое Базовое – пер.993(1А) - д.р.Седью	23	Лыжи
11.04	13	д.р.Седью – пер.Аранецкий(н/к) – изба. Кушник	28	Лыжи
11.04	13	изба. Кушник – г.Печора	90	Транспорт

Итого активными способами передвижения: 204 км

* В случае внесения изменений маршрут записывается раздел 4 полностью. Если маршрут согласован в заявленном виде, делается запись: «без изменений».

4. Схема маршрута*

<https://nakanarte.me/#m=12/64,92441/59,54762&l=Otm/N/I/F&nktl=7q,J4WQINrkQ4 DxU0hg-9w>



* Для маршрутов I – III категорий сложности дается схема, а для маршрутов IV – VI категорий сложности группа предоставляет копии картографического материала, которым она будет пользоваться во время похода. Допускается вклейка готовых карт и схем с напечатанным маршрутом и местами почвок.

5. Сложные участки маршрута и способы их преодоления*

Вид препятствия	Название	Категория трудности	Характеристика препятствия
перевал	Каркар	1А	Снежно-ледовый склон Самоохрановка палками, движение в кошках
перевал	Хобе	1Б	Снежно-ледовый склон Самоохрановка палками, движение в кошках Использование групповой страховки на сложных участках
перевал	Югра	1Б	Снежно-ледовый склон Самоохрановка палками, движение в кошках Использование групповой страховки на сложных участках
вершина	Манарага	1Б	Снежно-ледовый склон Самоохрановка палками, движение в кошках Использование групповой страховки на сложных участках
перевал	Крутой	1Б	Снежно-ледовый склон Самоохрановка палками, движение в кошках Использование групповой страховки на сложных участках
перевал	Озерный	1Б	Снежно-ледовый склон Самоохрановка палками, движение в кошках Использование групповой страховки на сложных участках

6. Аварийные выходы с маршрута

Даты	Дни пути	Участки маршрута	Км
	1-3	Возвращение на базу Желанная	
	4-9	Выход на базу Озерная	
	9-13	Выход в п.Аранец	

* При рассмотрении в МКК руководитель группы предъявляет также схемы, фотографии и описания сложных участков. При заочном рассмотрении указанные материалы прилагаются. После рассмотрения в МКК они возвращаются руководителю группы.

7. Материальное обеспечение группы

Необходимый набор продуктов питания имеется.
Общественное и личное снаряжение в достаточном количестве имеется. Специальное снаряжение:

Групповое		Личное	
Наименование	Кол-во	Наименование	Количество
Шатер	1 шт	Спальный мешок	1 шт
Печка	1 шт	Лыжный комплект	1 пара
Горелки бензиновые	2 шт	Маяк лавинный (бипер)	1 шт
Веревка основная	50 м	Щуп лавинный	1 шт
Обвязка (беседка)	2 шт	Шнур лавинный	1 шт
Ремкомплект	1 шт		
Лопаты лавинные	7 шт		
Спутниковый телефон (89542165579)	1 шт		

Необходимый ремонтный набор и медицинская аптечка имеется.
Весовые характеристики груза, взятого на маршрут:

Наименование	На 1 человека	На группу в 11 чел.
Продукты (всего/в день)	8,45 кг / 650 гр.	93 / 7,15 кг
Групповое снаряжение	8 кг	88 кг
Личное снаряжение	5 кг	55 кг
Всего:	22 кг	236 кг

Максимальная нагрузка на мужчину 24 кг, на женщину 16 кг.

Сведения, изложенные в разделах 1-7 подтверждаю.

Руководитель похода  (Филатов Е.К.)
« 9 » марта 20 21 г. (подпись) (Фамилия И.О.)

8. Ходатайство МКК

Председателю МКК _____
(наименование вышестоящей МКК)

В связи с отсутствием полномочий у маршрутно-квалификационной комиссии _____ просим Вас рассмотреть представляемые заявочные материалы и дать по ним свое заключение.

Предварительное рассмотрение произведено нашей комиссией
« ___ » _____ 20 ___ г.

Председатель МКК _____ (_____)
(подпись) (Фамилия И.О.)

Штамп МКК _____

9. Результаты рассмотрения в МКК

Маршрутно-квалификационная комиссия

РФССТ СПб

в составе Копров Д.В., Захаров М.В.
Батсанов В.В.

с участием _____

рассмотрев материалы заявленного похода группы под руководством Филатова Е.К. считает, что (ненужное зачеркнуть):

1. Маршрут соответствует (не соответствует) заявленной категории сложности.
2. Туристский опыт руководителя группы соответствует (не соответствует) технической сложности маршрута.
3. Туристский опыт участников группы соответствует (не соответствует) технической сложности маршрута.
4. Заявленные материалы отвечают (не отвечают) установленным требованиям.
5. Другие замечания:

Выход на маршрут, проверка, маршрут при высоте 500 м, без ветра восток 10 м/с загроможден.

Группе назначается (не назначается) проверка на местности

(когда, где, по каким вопросам)

Без проверки на мест. ФФ / Захаров М.В.

10. Результаты проверки на местности

Группа в составе:
руководитель _____ (фамилия И.О.)

участники: _____ (фамилия И.О.)

прошла проверку « _____ » « _____ » 2021 г., _____ (место проведения)

по следующим вопросам: _____

Результаты проверки: _____

Проверяющий _____ (подпись) _____ (фамилия И.О.)

11. Заключение маршрутно-квалификационной комиссии

Группа под руководством Филатова Е.К. _____ (фамилия, И., О.)

имеет (не имеет) право совершить данный поход.

Особые указания: _____

Срок сдачи отчета о походе до « 01 » 11 20 21 г. в объеме походный отчет

Адреса и реквизиты для связи с поисково-спасательной службой района маршрута (ПСС, ПСО) (адреса консульств -для маршрутов вне территории России): Печорский АСО ГАУ «Спас-Коми», г.Печора, ул.Спортивная, 18/20, тел/факс (8-2142) 7-16-16, e-mail: pasg18@mail.ru

12. Контрольные пункты и сроки

О прохождении маршрута группа должна сообщить:

1. Печорский АСО ГАУ «Спас-Коми» по адресу (8-2142) 7-16-16 г.Печора, ул.Спортивная, 18/20

2. ГБОУ Балтийский Берег по адресу/тел +79217748047

3. МКК ФСТ СПб по адресу/тел +79217950508

из Санкт-Петербурга до « 29 » _____ марта 2021 г.

из Печоры до « 14 » _____ апреля 2021 г.

из _____ до « _____ » _____ 20 _____ г.

Средства связи группы на маршруте: Тел. 89542165579

Председатель МКК

Батсанов В.В. (подпись) _____ (фамилия И.О.)

Члены МКК:

Копров Д.В. (подпись) _____ (фамилия И.О.)

Захаров М.В. (подпись) _____ (фамилия И.О.)



Штамп МКК

« 10 » « марта » 20 21 г.

13. Регистрация в территориальном органе МЧС (Приказ МЧС №42 от 30.01.2019 года)

Регистрационный номер 34301502

Отметка ПСС, дополнительные указания, замечания:

Штамп ПСС

14. Решение о зачете похода

Отчет о походе принят в устной (письменной) форме

Отметка о нахождении письменного отчета:

Дата сдачи отчета: « _____ » _____ 20 _____ года

Отчет приняли члены МКК: _____ (подпись) _____ (фамилия И.О.)

Поход оценен _____ категорией сложности.

Справки выданы в количестве _____ штук.

Председатель МКК: _____ (подпись) _____ (фамилия И.О.)

Штамп МКК « _____ » _____ 20 _____ года

Копии перевальных записок

Группа туристов Севастопольского клуба туристов в количестве 8 человек под руководством Зубанкова А.В., совершая пешеходный поход второй к.с. вышла к туру на пер. Хобей ^{Записки (N 90)} ~~(1484)~~ (16)

(наименование объекта)
со стороны п.г. Хобей

Метеоусловия: t воздуха 5°, ветер северный сильный
осадки солнеч, видимость 85%
Состояние группы отличное

Движение от тура начато в направлении пер. Кварцовой (N 91, 15) (1390)

в 16 час. 10 мин. « 29 » августа 2019г.

Снята записка группы туристы с.Билгород

От « 13 » 08 2019 г. под руководством Фельского С.В.

Руководитель группы Зубанков А.В. ^{дежур}
Маршрутная книжка 19113 ^{по МЧС} ЮНИ N 43

УДАЧИ! ХОРОШЕЙ ПОГОДЫ!

Записку Вашей группы с пер.(в.) _____
« _____ » _____ г.

сняла группа _____
под руководством _____
маршрутная книжка _____

Наш адрес: Севастопольский городской клуб туристов 299011, г. Севастополь, ул. Балаклавская, 8
Руководитель: Зубанков Алексей Викторович
e-mail: kefeof@gmail.com
natali0692@vandex.ru

31.03.2020

Группа туристов (6 чел) из г. Михайловск Ташкент и клуба туристов «Азияпуть» совершая лыжный поход 4 к.с. вышла на пер. Крутой по маршруту 16 в р. Вангой. в 14:30

Продолжаем движение к р.г. Павсянтор и р. Косью

Руководитель группы
Васильев Антон
Adventurer84@
Yandex.ru

Погода: ясно, видимость 100%, без ветра

Ватник не обнаружен

Таблица координат ключевых точек маршрута

Объект	Дата	Широта (Latitude)	Долгота (Longitude)	Высота
Лагерь 1	30.03.2021	65,16109	60,23064	685
Лагерь 2	31.03.2021	65,07163	60,11476	1130
Лагерь 3	01.04.2021	64,99687	59,74089	370
Лагерь 4	02.04.2021	64,92403	60,00902	766
Лагерь 5	03.04.2021	64,97341	60,03140	1577
Лагерь 6	04.04.2021	64,99643	59,74031	367
Лагерь 7	05.04.2021	64,99665	59,74069	384
Лагерь 8	06.04.2021	64,94289	59,66079	877
Лагерь 9	07.04.2021	64,84110	59,49471	352
Лагерь 10	08.04.2021	64,88757	59,13957	426
Лагерь 11	09.04.2021	64,83609	59,02542	416
Лагерь 12	10.04.2021	64,73933	58,79514	395
Финишная точка	11.04.2021	64,78933	58,34128	163
Перевал Кар-кар	01.04.2021	65,06778	60,09890	1202
Перевал Плато Оленеводов	02.04.2021	64,92114	59,95132	1071
Перевал Хобе	03.04.2021	64,94611	60,04660	1467
Вершина Блюхера	04.04.2021	64,97590	60,02871	1655
Перевал Студенческий	05.04.2021	65,05125	59,79747	1079
Перевал Крутой	07.04.2021	64,93615	59,67375	1024
Перевал Сундук	08.04.2021	64,87859	59,22490	634
Перевал Аранецкий	10.04.2021	64,72830	58,85468	412

Дополнительные фото прохождения перевала Кар-Кар (1А)



Фото Д1.1
Подъем на пер. Кар-кар



Фото Д1.2
Подъем на пер. Кар-кар



Фото Д1.3
Подъем на пер. Кар-кар



Фото Д1.4
Подъем на пер. Кар-кар



Фото Д1.5
На пер. Кар-Кар. Вид на ЮВ



Фото Д1.6
На пер. Кар-Кар. Вид на СЗ



Фото Д1.7
Начало спуска с пер.Кар-Кар



Фото Д1.8
Начало спуска с пер.Кар-Кар



Фото Д1.9
Первая ступень спуска с пер.Кар-Кар



Фото Д1.10
После первой ступени спуска с с пер.Кар-Кар

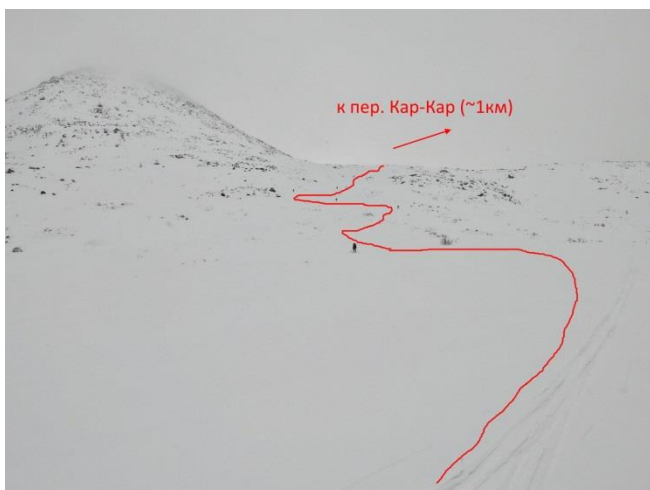


Фото Д1.11
Вторая ступень спуска с с пер.Кар-Кар



Фото Д1.12
После спуска с перевала Кар-Кар

Дополнительные фото прохождения перевала Хобе (1Б)



Фото Д2.1

Обзор линии подъема на пер. Хобе



Фото Д2.2

Вид на юг перед подъемом на пер. Хобе



Фото Д2.3

Начало перевального взлета пер. Хобе



Фото Д2.5
Подъем на пер. Хобе



Фото Д2.4
Подъем на пер. Хобе



Фото Д2.6
Подъем на пер. Хобе



Фото Д2.7
Подъем на пер. Хобе



Фото Д2.8
Подъем на пер. Хобе



Фото Д2.9
Подъем на пер. Хобе



Фото Д2.10
Подъем на пер. Хобе



Фото Д2.11



Фото Д2.12



Фото Д2.13
Подъем на пер. Хобе



Фото Д2.14

Выход на перевальную точку на пер. Хобе. Вид на ЮЗ



Фото Д2.15

Чтение перевальной записки на пер. Хобе



Фото Д2.16

Оставляем записку на пер. Хобе. Вид на юг

Дополнительные фото траверса вершины Блюхера (1Б)



Фото Д3.1
Разведка траверса г. Блюхера



Фото Д3.2
Разведка траверса г. Блюхера



Фото Д3.3
Разведка траверса

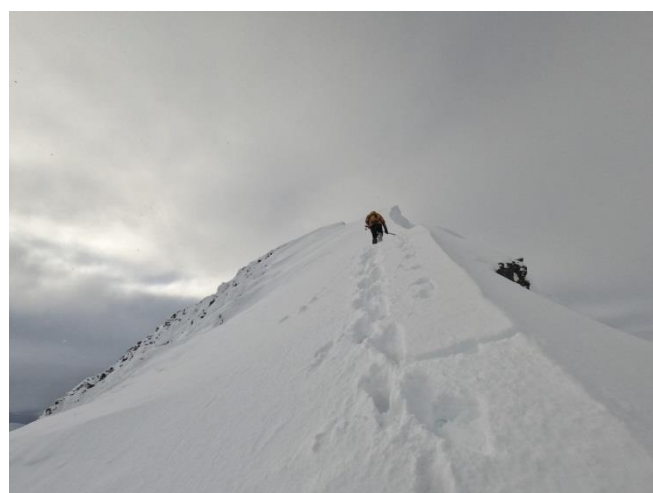


Фото Д3.4
Разведка траверса г. Блюхера



Фото Д3.5
Разведка траверса (на высшей точке г.
Блюхера)

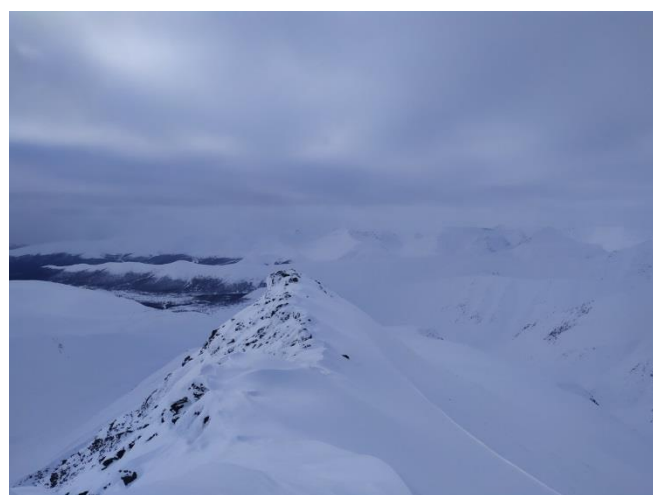


Фото Д3.6
Разведка траверса г. Блюхера



Фото Д3.7
Разведка траверса г. Блюхера



Фото Д3.8
Высшая точка г. Блюхера



Фото Д3.9
Перед началом траверса вершины Блюхера



Фото Д3.10
Последнее широкое место



Фото ДЗ.11

После прохода высшей точки вершины Блюхера. Вид на север



Фото ДЗ.12

После прохода высшей точки г. Блюхера



Фото ДЗ.13

Обзор гребня на спуск с г. Блюхера. Вид на север



Фото Д3.14



Фото Д3.15



Фото Д3.16
Выползание



Фото ДЗ.17
Выполаживание



Фото ДЗ.18
Первое более-менее ровное место для сбора



Фото ДЗ.19
Общий вид с пер. Студенческий

Дополнительные фото прохождения перевала Студенческий (1А)



Фото Д4.1
Подъем на пер. Студенческий

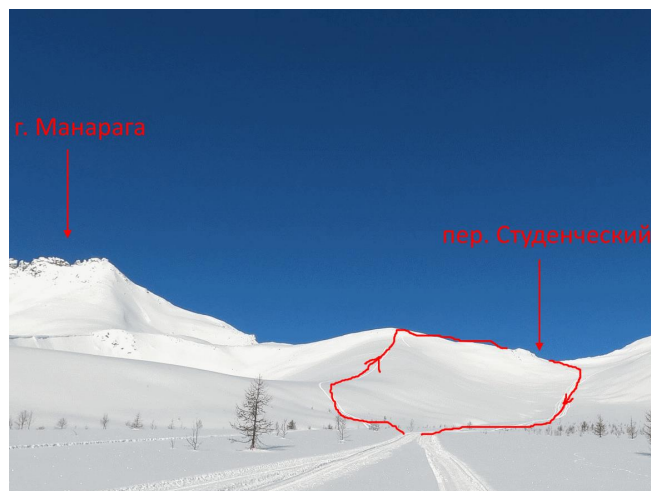


Фото Д4.2
Обзор подъема и спуска с пер. Студенческий



Фото Д4.3
Выход на гребень

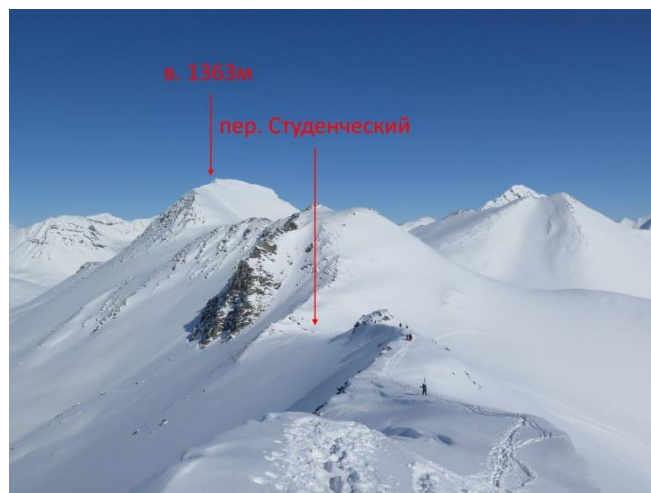


Фото Д4.4



Фото Д4.5
На перевале Студенческий.
На фоне г. Манарага



Фото Д4.6
На перевале Студенческий. Вид на юг

Дополнительные фото прохождения перевала Крутой (1Б)



Фото Д5.1

Путь к пер. Крутой от места стоянки



Фото Д5.2

Вид с места стоянки на подъем на пер. Крутой



Фото Д5.3
Перевальный взлет пер. Крутой



Фото Д5.4
Подъем на пер. Крутой



Фото Д5.5
На перевале Крутой. Вид на север



Фото Д5.6
На перевале Крутой. Вид на юг



Фото Д5.7
Начало спуска с пер. Крутой



Фото Д5.8
Спуск с с пер. Крутой



Фото Д5.9
Спуск с с пер. Крутой



Фото Д5.10
Спуск с с пер. Крутой



Фото Д5.11



Фото Д5.12
Средняя часть спуска



Фото Д5.13
Спуск с с пер. Крутой



Фото Д5.14
Спуск с с пер. Крутой



Фото Д5.15
Спуск с с пер. Крутой



Фото Д5.16
Спуск с с пер. Крутой



Фото Д5.17
Спуск с с пер. Крутой



Фото Д5.18
Спуск с с пер. Крутой

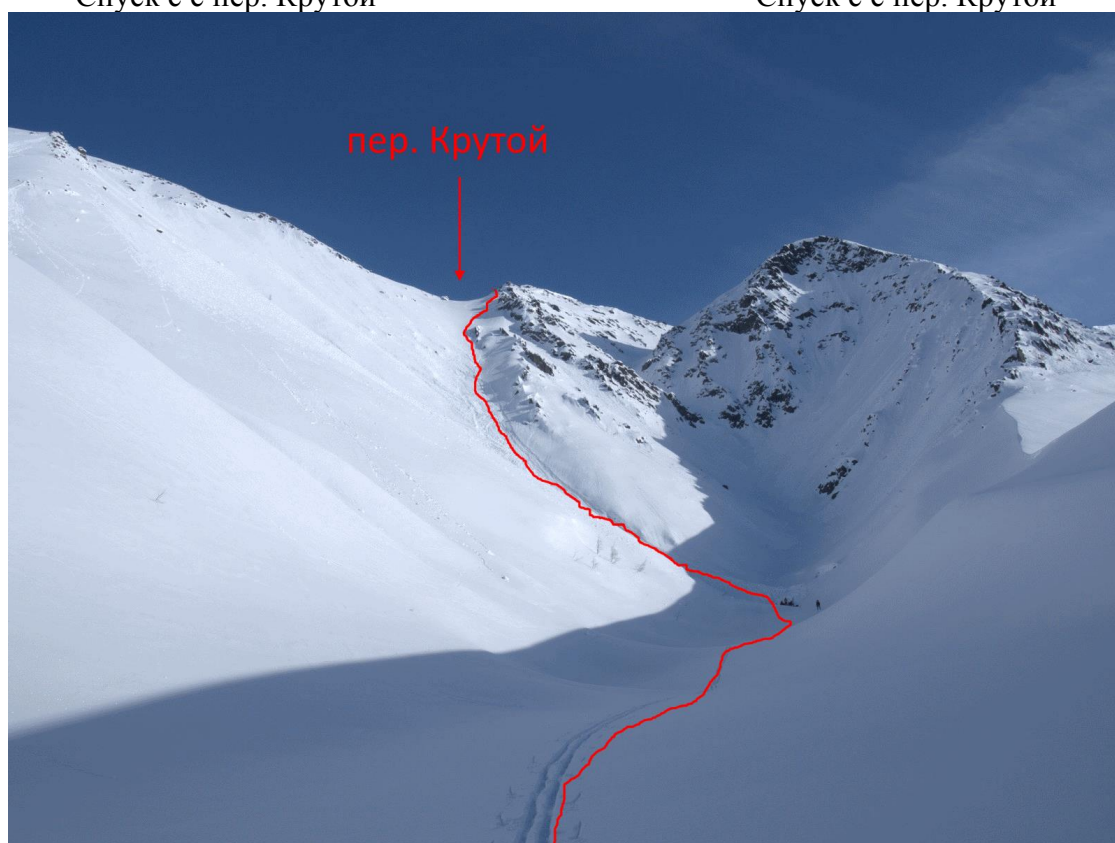
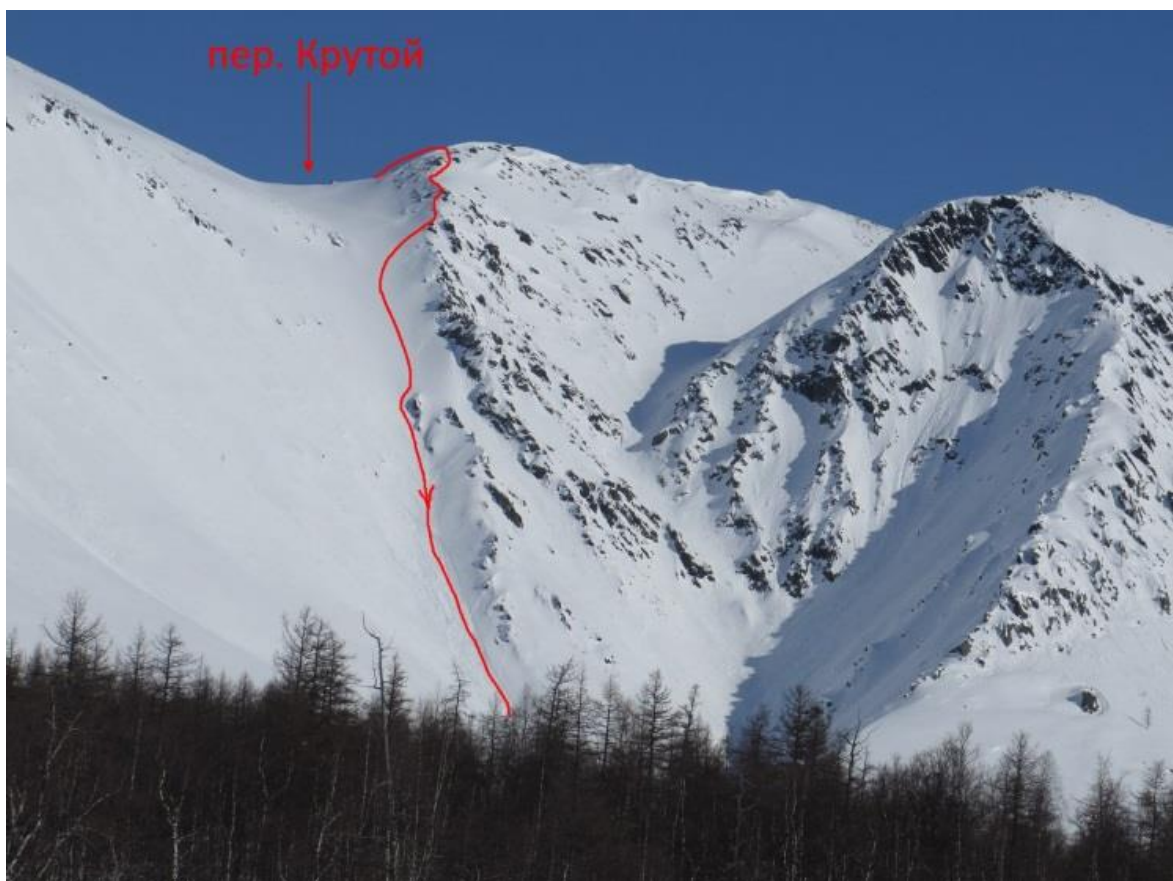


Фото Д5.19
Путь спуска с пер. Крутой



Фото Д5.20

На безопасном расстоянии от линии спуска с пер. Крутой



Путь спуска с пер. Крутой с расстояния 1,5 км

Фото Д5.21