

ОТЧЕТ

о прохождении лыжного туристского спортивного маршрута
второй категории сложности по Хибинским тундрам
совершенном группой туристов Санкт-Петербурга
в период с 14 по 23 марта 2020 года.

Маршрутная книжка № 7/2020

Руководитель группы: Егоров Дмитрий Анатольевич

СПб, Светлановский пр-т 103, кв. 19, тел. 8(905)288-90-71, e-mail:
ipilotdaemon@mail.ru

Маршрутно-квалификационная комиссия лиги ССТ СПб РОС ФСО
«Буревестник» рассмотрела отчет и считает, что поход может быть зачтен всем
участникам и руководителю второй категорией сложности.

Отчет использовать в библиотеке _____

Судья маршрутной квалификации _____ Корнев И. В.

· _____ Тарасеня Т. Ю.

Председатель МКК _____ Федотова А. А.

Штамп МКК

Санкт-Петербург, 2020 год

2. Справочные сведения (Паспорт спортивного похода).

2.1. Проводящая организация (наименование, адрес, телефон, факс, e-mail, www)

2.2. Страна, республика, край, область, район, подрайон, массив (место проведения)

РФ, Мурманская область, Кировско-Апатитский р-н, Хибинские тундры.

2.3. Общие справочные сведения о маршруте (в виде таблицы).

Дисциплина маршрута (вид туризма)	Категория сложности похода	Протяженность активной части похода, км	Продолжительность		Сроки проведения
			общая	ходовых дней	
Лыжный	Вторая	142*	10	10	14.03 – 23.03.2020

*Примечание. Километраж в таблице указан без применения коэффициентов, по GPS-GLONASS навигатору GARMIN e-trex 20.

2.4. Подробная нитка маршрута

ст. Имандра - р. Гольцовка - ущ. Аку - Аку(рад.) - пер. Юмьекорр(н/к)(рад.) - руч. Часнайок - пер. Южн. Чоргорр(н/к) - р. Кунийок - пер. Умбозерский(н/к) - р. Сев. Каскаснюйок - р. Каскаснюйок - пер. Партомпорр(н/к) - р. Майвальтайок - пер.Суолуайв З.(н/к) - р. Кальйок - пер. Седло Валлепахка(1А) - р. Обманная - пер. Сев. Лявочорр(н/к) - оз. Гольцовое - р. Кунийок - пер. Кукисвум - оз. Мал. Вудъявр - г. Кировск

2.5. Обзорная карта региона с указанием маршрута, подъездов и отъездов



2.6. Определяющие препятствия маршрута (перевалы, траверсы, вершины, каньоны, переправы, пороги, растительный покров, болота, осыпи, пески, снег, лед, водные участки и т.д.), представленные по форме:

Вид препятствия	Категория Трудности	Длина препятствия (для протяженных)	Характеристика препятствия (характер, высота, новизна, наименование и т.п.)	Путь прохождения (для локальных препятствий)
перевал	н/к		Локальное препятствие. Перевал Юмьекорр. Высота 700 м. Соединяет руч. Юмьекоруай и л. пр. р. Гольцовка.	Подход по руч. Юмьекорруай. Спуск к ручью Меридианальному. Подъём/спуск по снегу/фирну на лыжах.
перевал	н/к		Локальное препятствие. Перевал Южный Чоргорр. Высота 851 м. Соединяет р.Кунийок - руч. Часнайок.	Подход по руч. Часнайок. Спуск в сторону ручья Петрелиуса. Подъём/спуск по снегу/фирну. на лыжах/пешком.
перевал	н/к		Локальное препятствие. Перевал Умбозерский. Высота 527 м. Соединяет р.Партомйок - р.Сев.Каскасньюйок.	Подход по руч. Партомйок. Спуск в сторону р. Сев. Каскасньюйок. Подъём/спуск по снегоходному следу/снегу пешком/на лыжах.
перевал	н/к		Локальное препятствие. Перевал Партомпорр. Высота 553 м. Соединяет ср.течение Каскасньюйока – р.Майвальтайок.	Подход со стороны р. Сев. Каскасньюйок, спуск в долину реки Майвальтайок. Подъём/спуск по снегу/фирну на лыжах.
перевал	н/к		Локальное препятствие. Перевал Суолуайв 3. Высота 640 м. Соединяет р.Кальйок – р.Майвальтайок.	Подход со стороны р. Майвальтайок, но его левому притоку, спуск в долину реки Кальйок. Подъём/спуск по фирну/снегу на лыжах.
перевал	1А		Локальное препятствие. Перевал Седло Валлепахка . Высота 580 м. Соединяет пр.приток р.Обманной - р.Кальйок.	Подъём со стороны р. Кальйок, чуть правее характерной расщелины. Спуск к пр. притоку реки Обманная. Подъём/спуск по фирну/снегу на лыжах.
перевал	н/к		Локальное препятствие. Перевал Сев. Лявочорр. Высота 700 м. Соединяет р.Сев.Лявойок - р.Перевальная.	Подъём со стороны р. Перевальная, по правому борту. спуск к р. Сев. Лявойок. Подъём/спуск по снегу/фирну на лыжах/пешком.

2.7. Ф.И.О., адрес, телефон, факс, e-mail руководителя и участников, их опыт и обязанности в группе.

№	Ф.И.О.	г.р.	Тур.опыт	Обяз-сти	Адрес
1	Егоров Дмитрий Анатольевич	31.12.87	I–P, II–У, Кольский(Л)	Руководитель, финансист, медик	Санкт-Петербург
2	Белокуров Александр Александрович	04.04.90	II–У, Кольский(Л)	Завснар	Санкт-Петербург
3	Сорокин Владимир Дмитриевич	13.09.83	I–У, Ленинградская обл.(Л)	Завпрод	Санкт-Петербург
4	Соломенцев Алексей Геннадьевич	30.11.71	I–У, Кольский(Л)	Ремонтник	Тверь
5	Нефедов Алексей Владимирович	01.11.90	I–У, Кольский(Л)	Хрономет- рист, штурман	Одинцово
6	Гунченкова Мария Леонидовна	23.01.86	II–У, Кольский(Л)	Летописец, метеоролог	Санкт-Петербург
7	Боковенко Дарья Вячеславовна	28.04.95	I–У, Кольский(Л)	Фотограф	Псков

2.8. Адрес хранения отчета, наличие видео и киноматериалов, в том числе адрес интернет сайта нахождения отчета (если таковой имеется)

Отчет хранится у руководителя похода.

**2.9. Поход рассмотрен МКК с указанием шифра полномочий
МКК Лиги ССТ СПб РОС ФСО «Буревестник» 178-06-221210000**

3. Содержание отчета

3.1. Общая идея похода (путешествия), стратегия и тактика её достижения, особенности, новизна и т.п.

Маршрут планировался исходя из пожеланий группы, с учетом требований к лыжным походам 2 к.с. Одна из задач – повышение уровня умений участников группы, для дальнейшего спортивного роста и участия в походах категорией выше. Особенности:

1. насыщенный перевалами – 7 из 8 полных дней были «перевальными»;
2. с посещением северо-восточной части Хибинского массива. Нас она привлекла своей малолюдностью и остатками следов геологических изысканий.

3.2. Варианты подъезда и отъезда, расположение погранзон, заповедников и других зон ограниченного доступа, порядок получения пропусков, дислокация ПСО, медучреждений и другие полезные сведения

Подъезд:

Поезд № 022ЧА СПб Ладож. - Мурманск

Отправление: 21:24 СПб Ладож – 13.03.2020. Прибытие: ст. Имандра – 14.03.2020, 18:40

Отъезд:

Поезд № 015АА Мурманск - Москва

Отправление: ст. Апатиты1 - 24.03.2020, 23:37

Прибытие: ст. С-Петербург Ладож. – 25.03.2020, 22:16

Группа регистрировалась на сайте МЧС России: <https://www.mchs.gov.ru/>

Мурманская обл., г. Мурманск, ул. Шабалина, д.8.

Тел./факс: 8(8152)99-94-04, оперативный дежурный 8(8152)45-14-75, e-mail: emercom@51.mchs.gov.ru

С 2020 года регистрация групп проводится исключительно в Мурманском ПСО, а они в свою очередь передают информацию о туристах в Кировский ПСО. Напомню, что ранее была возможность напрямую зарегистрировать группу в Кировском ПСО, даже по звонку и даже в день выхода. Мурманский ПСО требует отправлять заявление о регистрации за 10 рабочих!!! дней. При несоблюдении сроков подачи заявления грозятся штрафами.

3.3. Аварийные выходы с маршрута и его запасные варианты

1-3 день маршрута – ст. Имандра

3-10 день маршрута – КСП Куэльпорр

Запасные варианты маршрута:

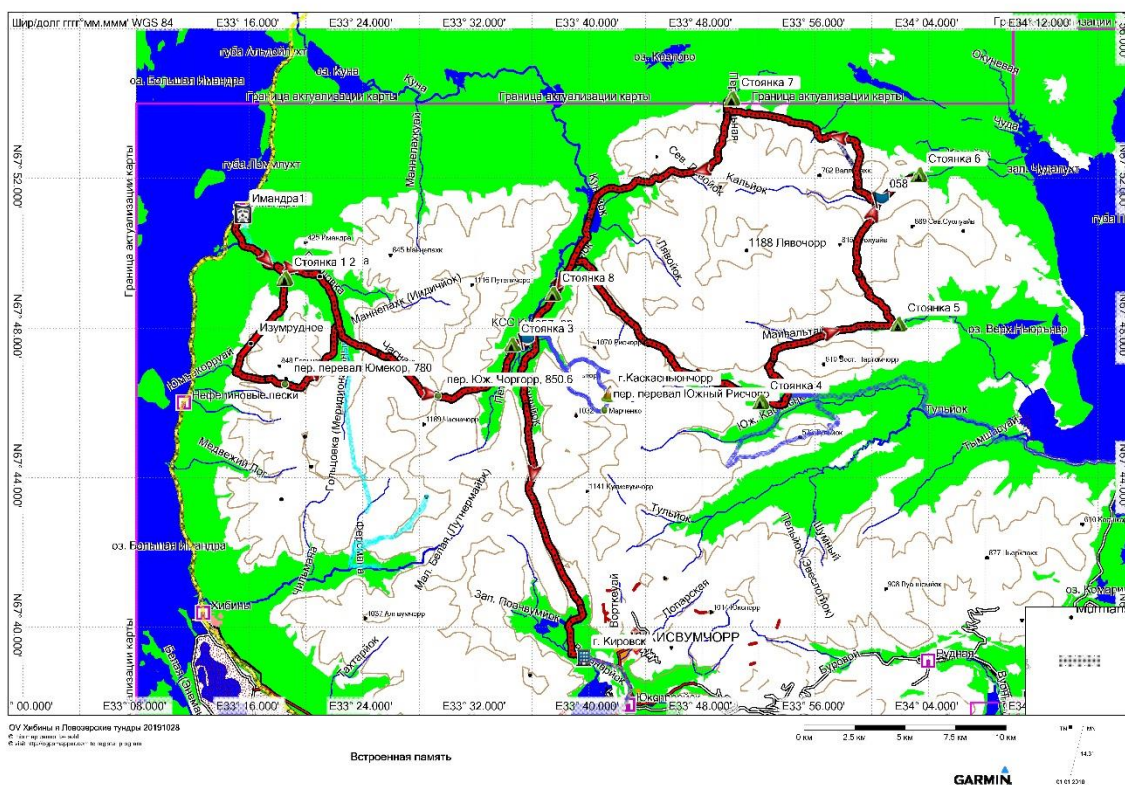
17.03.20	руч. Петрелиуса - р. Кунийок - пер. Умбозерский - р. Каскаснюйок
19.03.20	руч. Майвальтайок - пер. Зап. Суолуайв - р. Кальйок - пер. Седло Валлепахка - р. Обманная
21.03.20	руч. Сев. Лявойок - оз. Гольцовое - р. Кунийок - руч. Петрелиуса
22.03.20	руч. Петрелиуса — пер. Зап. Петрелиуса — верховья р. Мал. Белая
23.03.20	верховья р. Мал. Белая — пер. Рамзая — оз. Мал. Вудъявр — г. Кировск
23.03.19	руч. Петрелиуса — р. Кунийок — пер. Кукисвум — оз. Мал. Вудъявр — г. Кировск

3.4.Изменения маршрута и их причины

Маршрут пройден с использованием запасных вариантов из-за невозможности 15.03.20 выхода на маршрут в связи с непогодой. Из-за вынужденной «отсидки» график в начале похода сдвинулся, но за счёт использования запасных вариантов под конец маршрута был выровнен. Так же было изменено направление прохождения радиального кольца: пер. Юмьекорр –ущ. Аку-Аку, т.к. движение сначала через ущ. Аку-Аку с выходом к пер. Юмьекорр является более логичным. Также было принято решение отказаться от прохождения пер. Суолуайв 3 и пер. Седло Валлепахка за один день, причина: из-за непрерывного штормового ветра группа очень замерзла, после прохождения пер. Суолайв 3 решили ставить лагерь и отогреваться.

Заявленная нитка маршрута: ст. Имандра - р. Гольцовка - пер. Юмьекорр(н/к)(рад.) - ущ. Аку - Аку(н/к)(рад.) - руч. Часнайок - пер. Южн. Чоргорр(н/к) - р. Кунийок - пер. Южн. Рисчорр(1А) - р. Южн. Каскаснюйок - р. Каскаснюйок - пер. Партомпорр(н/к) - р. Майвальтайок - верш. Суолуайв(н/к) - р. Кальйок - пер. Седло Валлепахка(1А) - р. Обманная - пер. Сев. Лявочорр(н/к) - оз. Гольцовое - р. Кунийок - пер. Вост. Петрелиуса(1Б, по н/о/с - н/к)(рад) — пер. Сев. Рисчорр(1А)(рад.)- пер. Зап. Петрелиуса(1А) - р. Мал. Белая - пер. Рамзая(н/к) - оз. Мал. Вудъявр - г. Кировск

Пройденная нитка маршрута: ст. Имандра - р. Гольцовка - ущ. Аку - Аку(н/к)(рад.) - пер. Юмьекорр(н/к)(рад.) - руч. Часнайок - пер. Южн. Чоргорр(н/к) - р. Кунийок - пер. Умбозерский(н/к) - р. Сев. Каскаснюйок - р. Каскаснюйок - пер. Партомпорр(н/к) - р. Майвальтайок – пер.Суолуайв 3.(н/к) - р. Кальйок - пер. Седло Валлепахка(1А) - р. Обманная - пер. Сев. Лявочорр(н/к) - оз. Гольцовое - р. Кунийок – пер. Кукисвум - оз. Мал. Вудъявр - г. Кировск



3.5. График движения

Дата/день пути	Участок маршрута	Км*/ ЧХВ	Характер пути	Метеоусловия
14.03.20 1 день	ст. Имандра – р. Гольцовка	6/ 1ч40мин.	Буранный след, тропежка	вечер: перем. облачность - 8С
15.03.20 2 день	(рад) р. Гольцовка - руч. Меридиональный - пер. Юмьекорр - ущ. Аку - Аку - р. Гольцовка	-	-	утро: облачно,- 10С, сильный ветер вечер: облачно, -5С
16.03.20 3 день	(рад) р. Гольцовка - ущ. Аку-Аку - пер. Юмьекорр - руч. Меридиональный - р. Гольцовка	21/ 6ч10мин.	Тропежка, лыжня.	утро: облачно,- 10С день: облачно, -7С вечер: облачно, -8С
17.03.20 4 день	р. Гольцовка - руч. Часнайок - пер. Южн. Чоргорр - руч. Петрелиуса	16,5(19,8)/ 6ч.25мин.	Лыжня, тропежка	утро: пасмурно, -5С день:облачно, -6С, пурга вечер: облачно, -5С
18.03.20 5 день	руч. Петрелиуса - р. Кунийок - пер. Умбозерский - р. Каскаснюйок	19 / 5ч.10мин.	Тропежка, буранный след.	утро: пасмурно, -1С день: облачно, +2С вечер: облачно, -2С
19.03.20 6 день	р. Сев. Каскаснюйок - р. Каскаснюйок - пер. Партомпорр - руч. Майвальтайок	12/ 4ч.	Тропежка.	утро: пасмурно, -3С день: пасмурно, -2С вечер: облачно, -4С
20.03.20 7 день	руч. Майвальтайок - пер. Зап. Суолуайв - р. Кальйок	13/ 4ч.	Тропежка.	утро: ясно, - 10С день: низовая метель, -8С вечер: перменная облачность, ветер порывами, - 10С

Дата/день пути	Участок маршрута	Км*/ ЧХВ	Характер пути	Метеоусловия
21.03.20 8 день	р. Кальйок - пер. Седло Валлепахка - р. Обманная - траверс массива на запад под пер. Сев. Лявочорр – р.Перевальная	18/ 5 ч. 30 мин.	Тропёжка.	утро: ясно, ветренно, -12С день: ясно, -5С Вечер: ясно, -11С
22.03.20 9 день	р. Перевальная - пер. Сев. Лявочорр - руч. Сев. Лявойок - оз. Гольцовое - р. Кунийок	17(19)/5ч20мин	Тропёжка, буранный след.	утро: ясно, -4С день: ясно, -3С вечер: перменная облачность, ветренно, -5С
23.03.20 10 день	р. Кунийок – пер. Кукисвум – оз. Мал. Вудъявр	19,5(21)/5ч	Буранный след.	утро: ясно, -5С день: ясно, умерен. ветер, -3С вечер: ясно, -7С
ИТОГО		142(149) км; 43ч.15мин.		

*Примечание. Километраж в таблице указан без применения коэффициентов, по GPS-GLONASS навигатору GARMIN e-trex 20.

3.6. Техническое описание прохождения группой маршрута.

14.03.2020

1 день

Прибыли в 18:40 на станцию Имандра. 20 минут на фото и сборы, в 19:00 стартуем в сторону р. Гольцовки. Температура -8°C, быстро смеркается, идем с фонарями, сначала по следу снегохода. Напротив неработающей станции водозабора вдоль русла реки много промоин, есть пара снежных мостов, переходим по наибольшему, расстегнув поясные ремни. За вечер делаем 3 перехода по 45 минут. После пресечения Гольцовки начинаем движение вверх по течению по левому берегу(орографически). Идем по старой заметённой лыжне, идти тяжело, раскладка еще полная, тропежка глубиной 15-20, местами до 40см. В заболоченных участках встречаются участки открытой воды, приходится обходить подобные места. Дойдя до отворота летней тропинки на ущ. Аку-Аку начинаем забирать в лес, удалось подрезать чью-то старую лыжню, она несколько петляет, но держит нужное нам направление. На место стоянки у ручья, который берёт свое начало под перевалом Хибинпахкчорр, пришли в 21:40. Начинаем поиск дров и установку лагеря. Дров немного, их поиски осложняются темным временем суток, на поиски и заготовку нужного кол-ва дров потратили 3 часа. Вечерним сюрпризом стало отсутствие жестяного листа в шатре, изолирующего печную трубу. На эту ночь обошлись проволокой. Очевидный вывод: снаряжение надо проверять до похода, а не во время. Ужин сделали в 00:30, в шатер легли в 02:00. Утро не будет добрым.

15.03.2020

2 день

Встали по плану в 07:30. Температура -10°C . Ночью поднялся ветер. Из шатра слышно, как порывы ветра с шумом гуляют по вершинам деревьев. Вышли на радиальный маршрут в 9:20 с дополнительным опозданием, т.к. сразу не взяли обед, пришлось возвращаться. По мере подъема к ущелью Аку-Аку по долине ручья встречный ветер многократно усилился и доходчиво объяснил: вещи должны быть надежно закреплены - у Даши сорвало с рюкзака сидушку и унесло вниз. Сделав 2 перехода по 40 минут подошли под перегиб, который летом представляет из себя небольшой водопад. Начали выходить за перегиб и столкнулись с ветром, по ощущениям 25 м/с , причём дующего не порывами, а беспрерывно, приняли решение развернуться. Обратный путь до лагеря под горку с попутным ветром занял 20 минут, причем лыжня на 70% была уже заметена. Лагерь в лесной части не сильно продувается, да и скорость ветра меньше. До обеда еще было время, разделились: Вова с Лешей отправились в Имандру искать замену жестяному листу, остальные занялись обработкой противолавинных мероприятий – работа с лавинными щупами, лопатами и заготовкой дров. Работники со станции подсказали, где есть местный житель, замена забытому листу для шатра была найдена. Днем станция Имандра производит унылое впечатление. Многие дома пусты, большинство разрушено, водонапорная башня не работает, как и станция водозабора. Возле станции ветер сильный, порывистый. По дороге к лагерю стихает. Вечером ветра не было, температура -5°C .

16.03.2020

3 день

Встали в 7:00, вышли на радиальный маршрут (повторно) в 8:35. Температура -5°C , но по ощущениям тепло. Видимо оттого, что ночью Маша топила печку так, будто хотела приготовить жаркое. Ветра нет. До обеда сделали 4 перехода 40-45-50-50 мин. и 2 остановки по 5 минут – для фото и подождать отстающих. Путь до подъема вдоль ручья, истекающего из-под пер. Хибинакчорр был легким, в лесной зоне сохранилась вчерашняя лыжня. По пути подобрали сорванную ветром Дашину сидушку. Ущелье Аку-Аку сильно замечено, местами висят снежные карнизы, некоторые из них обвалились. Места, где нависают карнизы проходим по одному и в хорошем темпе. Ветер выдул весь «пухляк», осталось много зафирнованого снега. За Аку-Аку в долине р. Юмьекорруай непродолжительная тропежка глубиной 10-15 см, далее подъем на Юмьекорр. С этой стороны подъем весьма пологий. Идём, закладывая крутые зиг-заги, иногда крутизна склона позволяет идти на «прямых». Точка перевала сильно замечена, тур не нашли. Весьма мрачное место в такую погоду. Пасмурно, в перевальном ущелье ощутимо задувает. Спуск с перевала несложный, но несколько круче линии подъема (местами до 20гр). В верхней части спуска участками обледенелый фирн, ниже лежит глубокий снег. В 14:00 устроили обед, в 14:30 стартовали в обратный путь, поднялся холодный ветер. Путь до р. Гольцовки был простым, попалась замеченная, но весьма проходимая лыжня. Прошли 55-45-50 мин. В месте слияния р. Гольцовка и руч. Меридионального лыжня переходит на противоположный северный берег, переходим, тропить не хочется. На противоположном берегу уверенная лыжня, по которой кто-то недавно прошёл. В р-не ручья Маннепахк встретили лагерь и уставшую неприветливую группу. В районе нашего лагеря подходящего снежного моста не нашлось, пришлось спуститься на 1 км ниже для перехода и подниматься в лагерь. В лагере в 18:15. Ужин. Отбой в 22-00.

17.03.2020

4 день

Сегодня сложный день. Встали пораньше в 6:00, вышли в 8:26. Температура -5°C, ветер умеренный, пасмурно. Шли 6 переходов 40-45-50-50-50-50 мин. до перевала Южный Чорргор. Повезло, сохранилась лыжня предыдущей группы до места слияния р. Гольцовка и руч. Часнайок, в долине Часнайока все перемертено. Периодически налетают снежные заряды, видимость портится. У подножья перевала пообедали. За нашей группой вдоль ручья шли двое туристов, молодой человек и девушка, на лыжах и снегоступах. На подъеме отстали и больше не встречались. Усилился ветер. Направление ветра несколько раз менялось на противоположное. После обеда сделали 5 переходов по 60(на взятие перевала) 40-45-45-40 мин. Подъём представляет из себя несколько ступеней, первая самая ярко-выраженная и крутая, но короткая, метров 40. Зайти на первую ступень на лыжах не получилось, в верхней части ступени зафирнованный наст, канты не держат. Спешились для выхода на более пологую часть подъема, далее поднялись на лыжах. Шквальный порывистый ветер, хорошо, что в спину. Пока поднимались на перевал и оформляли перевальное фото видимость в сторону спуска резко упала. Спуск на лыжах с обратной стороны перевала посчитали опасным – сложно просмотреть рельеф, видимость то появляется, то пропадает. Решили не рисковать, надели кошки и аккуратно, не растягиваясь вдоль каменных гряд спустились с перевала. Внизу встали на лыжи и быстро спустились вдоль л. пр. руч. Петрелиуса. Снега немного, выдуло. Ветер в спину так, что палками можно было не толкаться. Встали в редком лесу неподалёку от базы КСС Куэльпорр, на левом берегу р. Кунийок. Воспользовались местом, где до нас уже стояла группа. Заброску решили отложить на следующий день, солнце уже зашло. Пасмурно, иногда идёт мелкий снег. Отбой в 23-00.

18.03.2020

5 день

Встали в 7:00, вышли в 9:00. Идеальное время сборов (для нас). Температура около 0°C весь день. Один переход тропили до дороги, которая соединяет КСП и г. Кировск. Оставили заброску по пути на КСС Куэльпорр, уточнили погоду и сделали отметку в маршрутной книжке. Узнали, что на большой земле началась эпидемия коронавируса и города начинают постепенно закрывать. До обеда прошли 4 перехода по 40-45-50-50 мин. Тепло. Погода для лыж отвратительная, сильный подлип. С третьего перехода шли пешком до перевала Умбозерский, там пообедали. На буранках снег неплотный, подтаявший, шли проваливаясь на 5-10 см, вымотались как за весь день. На перевале встали на лыжи, местами зафирнованный снег, катится уже лучше. Чтобы держать туриста в тонусе, местами лежит рыхлый снег, в котором лыжи вязнут и тормозят. До р. Каскаснюйок шли на лыжах с сильным подлипом по свежим бураным следам. После обеда сделали 4 перехода по 45-50-60-40 мин. На стоянку встали на берегу р. Сев. Каскаснюйок, с дровами здесь плохо, чудом удалось выйти прямо к сушине, как только свернули с русла реки. Отбой в 23-00.

19.06.2020

6 день

Встали в 7:00, вышли в 9:07. До перевала Партомпорр прошли немного вниз по течению Сев. Каскаснюйока, затем свернули налево и пошли по небольшому ручью, стекающего из-под перевала. В низине ручья глубокая тропежка до 25см, свежие заячьи следы. Подъём плавный, без ярко-выраженных перепадов. Небо затянуло, пошел снег, видимость снизилась до минимальной. До обеда сделали 4 перехода по 40-45-45(с фото на перевале) - 55 мин. Перевальную точку на перевальном седле с трудом нашли по навигатору, снег слился с небом одним оттенком. Пообедали спустившись длинным траверсом в долину р. Майвальтайок. Снег слабо подлипает, температура -2°C, идти комфортно. После обеда сделали 2 перехода по 50 и 55 мин. Встали в долине р. Майвальтайок, возле русла. Сегодня к ужину была речная чистейшая вода. Несмотря на то, что к месту лагеря пришли в 15:30, дежурные Дима и Вова выбрали самое глубокое за поход место для костровой ямы – 2,5м. Весь остаток светового дня копали место приема пищи. Чтобы максимально осчастливить ребят, дно оказалось со льдом и валунами. В дальнейшем решено использовать лавинные щупы для определения наиболее подходящего места для костра. Легли в 22:00, уставшие от копания.

20.03.2020

7 день

Встали в 7:00, вышли на маршрут в 9:20. Температура -10°C, холодный ветер, светит солнце. При подъеме на Суолуайв ветер усилился, чем выше мы, тем сильнее ветер. Склон жесткий, задутый, местами до льда и камней. Тропежка чередуется с фирном. У вершины встречный ветер усилился до 15 м/с, непрерывный, со снежной крошкой, а где-то наверху пробивается солнце, классическая низовая пурга. Решили не подниматься на вершину Суолуайв, а воспользоваться запасным вариантом и пройти через перевал Суолуайв 3. Суолуайв сплошь открытые продуваемые пространства, место для привала сложно выбрать, до обеда прошли 5 переходов 55-50-55-55 (с фото на перевале) -45. В этот день жарко не было никому! Ветер быстро выдувал тепло, снегом забивал лыжные крепления и намерзал. Еще целые утром, заледеневшие днем ремешки креплений протерлись на 50%. За перевалом ветер начал стихать, долина р. Кальойк удачно закрыта от ветра хребтом горы Валлепахк. Солнце наконец начало пригревать. Но команда уже так промерзла, что решили не переходить перевал Седло Валлепахка в этот же день. Сделали 1 переход вниз по течению Кальойка на 45 минут и встали в долине, найдя удачный «карман». Если подняться чуть выше лагеря, ловит мобильная связь. Отзвонились в МЧС. За вечер температура и ветер менялись несколько раз, то теплело, то шли снежные заряды, поднимался сильный ветер. В 21:00 отбой, погода стихла, установился -10°C.

21.03.2020

8 день

Встали в 6:00, на маршрут вышли в 8:15. Температура -10°C, солнце и ветер. Широким траверсом зашли на перевал Седло Валлепахка по остаткам старой геологической дороги, подъём некрутой. Снега за зиму выпало много, большинство камней скрыто. Рядом с нами из-под камня припустил заяц, знатный зверюга! До обеда сделали 5 переходов по 45-50-50(с фото на перевале)-65-45 мин. На обед устроились в низине за седловиной. С западной стороны ущелья на вершине надутый карниз. Спуск вниз по обратной стороне перевала хорош, ~ 15 гр. Снег умеренно рыхлый, без фирна.

Волокуши разгоняются быстрее лыж и едут впереди. В районе ручья спустились траверсом по западной стороне склона. Склон задутый, с карнизами. После обеда прошли 3 перехода по 50-60-15 мин. Дойдя до р. Перевальная спустились в долину на 1 км. С дровами проблема, лес есть, сушин нет. Местность низины, где протекает р. Перевальная заболочена, сухие деревья, стоящие на корню внутри сырые! Набрали сухих «карандашей», переживали, что на ночь не хватит. Хватило. Снег порошкообразный, без лыж не держит совсем, проваливаемся по пояс. Отбой в 22:30.

22.03.2020

9 день

Встали в 7:00, собирались меньше 2х часов! Но вышли все равно в 9:00. Температура -2°C, легкий подлип. Солнце, небо ясное. Часть пути до Северного Лявочорра прошли по своей лыжне. За 2 перехода по 45-50 мин. вдоль р. Перевальная подошли к перевалу. Тропежка глубиной до 20 см. По западной стороне, на центральном взлёте перевала надутый снег, можно сказать снежный «лоб», сразу видно, что преобладающие ветра здесь имеют В и Ю-В направление. Надутый склон освещен солнцем, снег рыхлый. Выбираем путь подъёма по противоположной, северной стороне перевального взлета. Распустив лавинные ленты, определили наблюдающих и в 11:05 начали подъем, закладывая «зиг-заги», стараясь держаться за грядками камней. Расстояние между участниками – длина лавинной ленты. В 12:25 завершили подъем. Наверху сильный ветер, солнечно. За перевалом по южной стороне сильно надутый склон. Решение – спускаться в кошках. Меняем лыжи на кошки, спускаемся, держась северной стороны перевального взлёта. Идем по кратчайшему пути вниз, дабы не подрезать склон. Спустились к подножью перевала, страхуясь лыжными палками, как альпенштоком. Переобулись в лыжи и по выполаживающейся долине спустились к месту впадения ручья, текущего из под перевала и руч. Сев. Лявойк. Встали на обед. По пути встретились следы лося, которые пересекали долину с одного борта на другой, взлетела стая куропаток. Внизу светит яркое солнце, ветра нет, весна! Низина и часть склонов укатана снегоходами. До обеда сделали 5 переходов по 45-50-70(фото на перевале)-15(в кошках)-50 мин. К оз. Гольцовое шли по свежим буранным следам вдоль ручья Сев. Лявойк. Солнце подтопило снег, не смотря на отрицательную температуру, начался подлин. Спасались от него натирая лыжи парафином для горных лыж. На озере поднялся ветер. Вблизи берегов под 20 см слоем снега следы воды. После обеда прошли 3 перехода по 45-45-65 мин., замкнув кольцо маршрута. Остановились на оборудованной стоянке у ручья Кунийок, в 1 переходе от базы КСС Куэльпорр. Видны свежие лисьи следы. Руководитель отправился за заброской, группа занялась установкой лагеря. К ночи поднялся сильный ветер. Отбой в 22-00.

23.03.2020

10 день

Встали в 7:00, вышли на финальную часть маршрут в 9:10. Температура -2°C, солнце, умеренный ветер. До обеда сделали 4 перехода по 45-50-45-60 мин. вдоль р. Кунийок вверх по течению к перевалу Кукисвум. После обеда осталось 3 перехода по 45-55-25 мин. Путь раскатан снегоходами, местами выдут до ледяной корки. Ярковыраженного подъёма на перевал нет, именно по этой причине перевал в 2020 году

исключён из списка спортивных. Снег не подлипает, но и не дает разогнаться на спусках. К 16:00 обогнули г. Кукис и вышли к остановке у комплекса «Тирвас». Заказываем машины и едем в хостел. Маршрут пройден, ура!

3.7. Потенциально опасные участки (препятствия, явления) на маршруте

К потенциально опасным факторам при прохождении лыжного похода второй категории сложности можно отнести:

- сход лавины и обрушение снежных карнизов (теоретически все перевалы имеют лавинную опасность, карнизы в Аку-Аку и на окрестных вершинах перевалов);
- пурга на перевалах Юж. Чорргор и Партомпорр (движение с ограниченной видимостью);
- движение по замерзшему водоёму с участками открытой воды (полыньи);
- отрицательные температуры воздуха с штормовыми ветрами;
- возможность срыва на крутом снежном склоне.

3.8. Стоимость проживания, питания, снаряжения, средств передвижения

№	Назначение	На 1 человека	На группу из 7 человек
1	Билеты на 2 поезда	5204	36428
2	Питание в походе	3000	21000
3	Проживание в хостеле Акка Книбекайзе	700	4900
4	Транспорт г. Кировск - Апатиты	200	1400
5	Хранение заброски на КСП Куэльпорр 5 дней (100руб/день)	500	500
6	Аренда треккера gps SPOT (1500руб/поход)	1500	1500
Итого (руб.)		11 104	93 040

3.9. Итоги, выводы и рекомендации по прохождению маршрута

Группой успешно пройден маршрут 2к.с. по Хибинским тундрам. Участникам маршрут понравился своей перевальной насыщенностью и разнообразием пейзажей на всём протяжении маршрута.

Для себя сделали выводы:

- любое снаряжение требует самой тщательной проверки ПЕРЕД походом;
- надёжно фиксировать снаряжение, переносимое на рюкзаке, а лучше всё убирать внутрь;
- обязательно иметь запасные полотна для лучковой пилы.

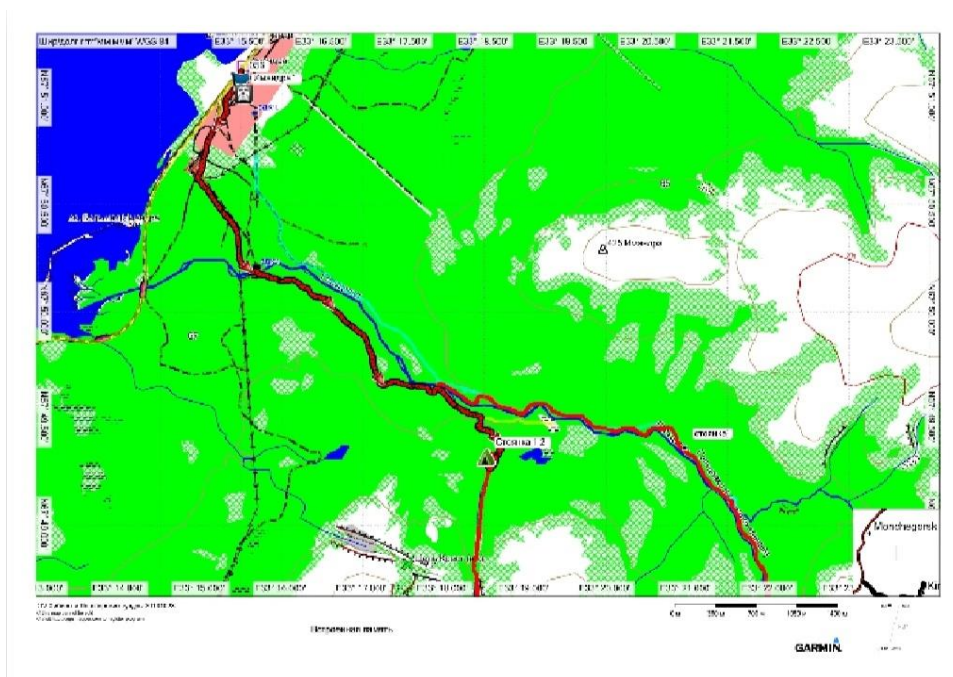
Также рекомендую проходить кольцо р. Гольцовка – ущ. Аку-Аку – пер. Юмьекорр – руч. Меридианальный – р. Гольцовка именно в такой последовательности. Связано это с тем, что в этом случае вы будете 80% времени идти с неярным, но сбросом высоты, в сочетании с обильной тропёжкой – это важно.

Обращу внимание на новые условия регистрации в МЧС тур. групп, планирующих свой маршрут по Хибинам. Об этом я подробно рассказал в разделе 3.2.

Группой использовались мази быстрого нанесения Swix на температурный диапазон 0гр - -20гр, по факту- это клистер. Удобен в нанесении, хорошо липнет, но есть нюанс. Если погода уйдёт в сторону повышения температуры выше нуля то вы начнёте

прилипать жутко, такой подлип выматывает. Данный клистер очень плохо смывается даже в домашних условиях растворителем. Рекомендую иметь набор классических мазей держания на разные температуры, наносятся сложнее клстера, но не так сильно препятствуют движению.

3.10. Фотографии определяющих препятствий, подтверждающие прохождение их группой 1 день.



Трек 1го дня.



Группа прибыла на станцию Имандра.

2 день.



Попытка радиального выхода. На подходах уже чувствуется сила ветра.



Решение принято, разворачиваемся.



В верхней части фото виден карниз в ущелье Аку-Аку.

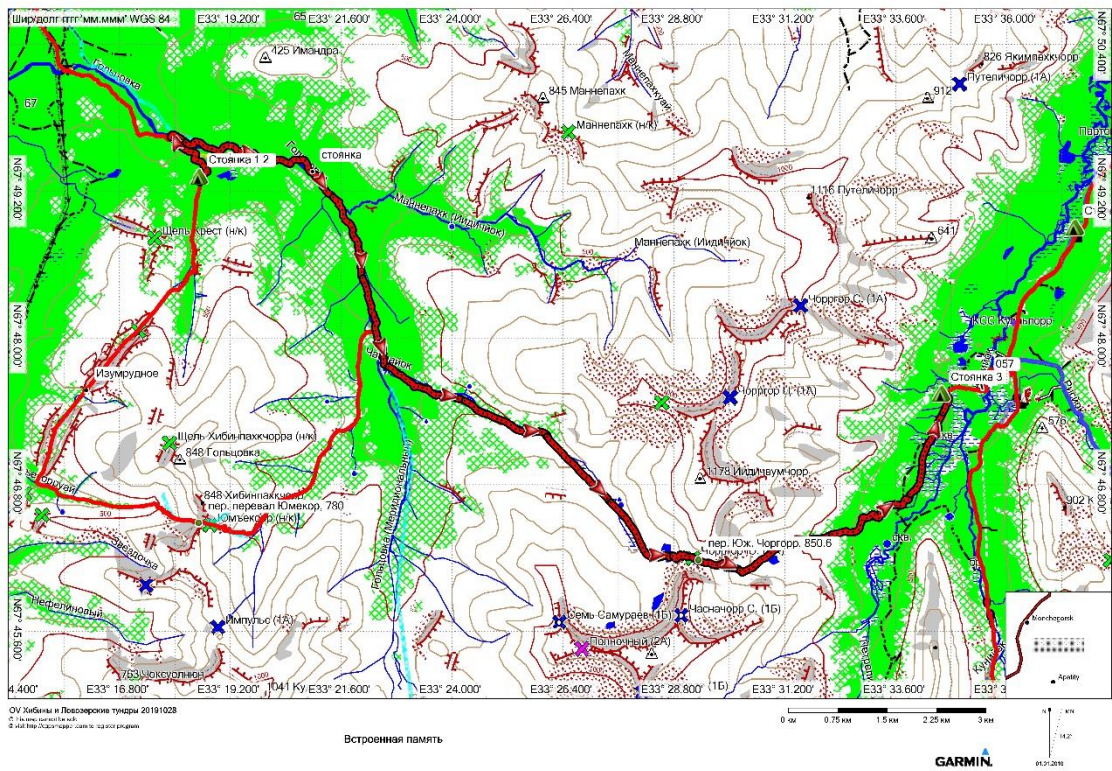


Подъём на перевал Юмъекорр.



Группа проходит ущелье пер. Юмьекорр

4 день.



Трек 4го дня.



Группа на подходе к перевалу Юж. Чорргор.



Поднимаемся на перевал.

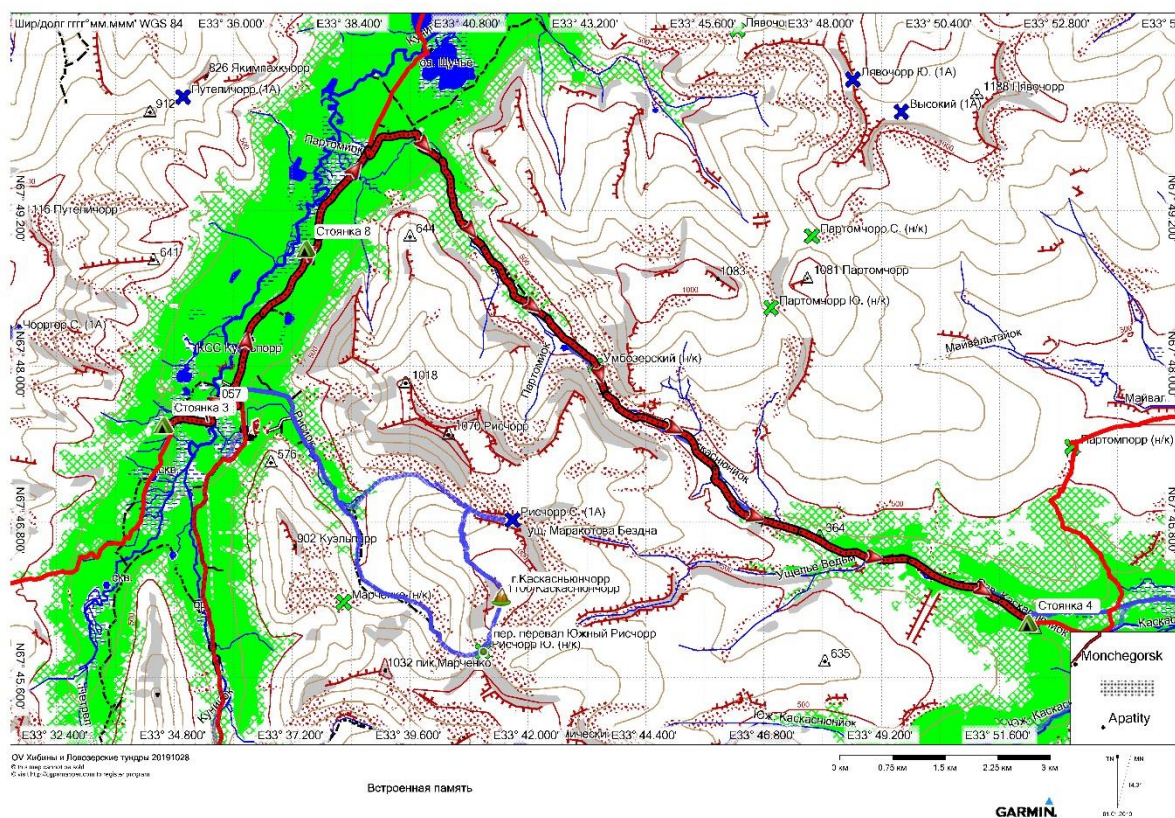


Группа на перевале Юж. Чоргорр.



Дошли до места стоянки. Топчем площадку под шатёр.

5 день.



Трек 5го дня.



Нашли снежный мост через р. Кунийок.



На подходе к перевалу Умбозерский.

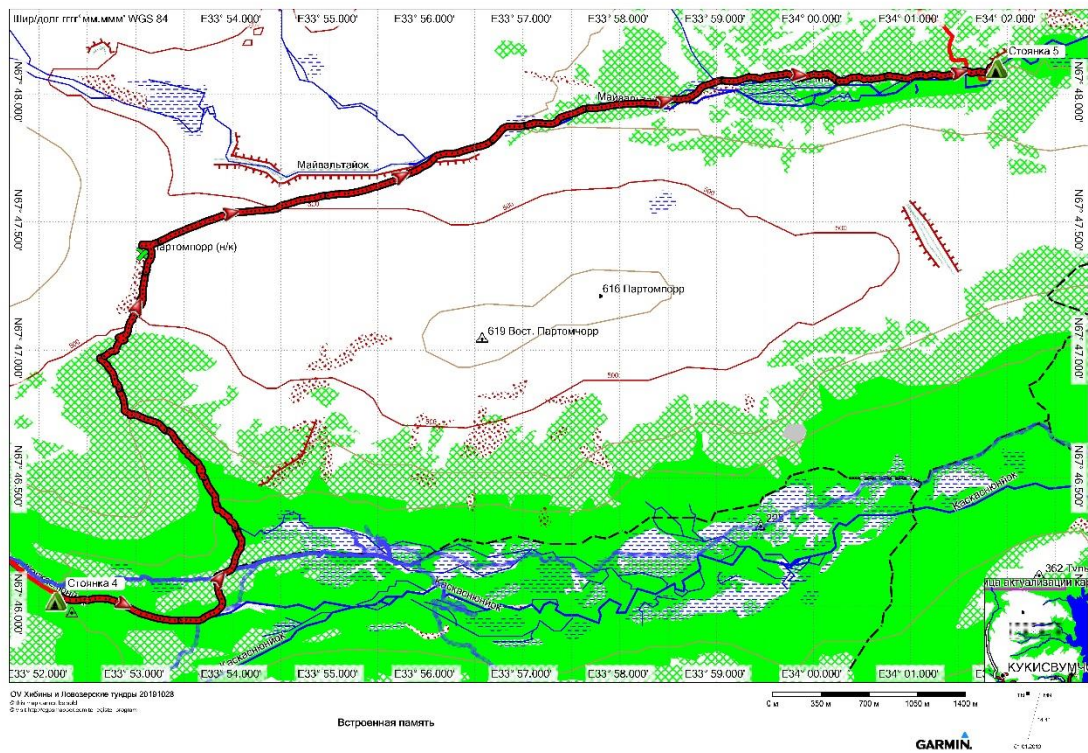


На перевале.



Ужин в лагере на берегу р. Сев. Каскаснюйок.

6 день.



Трек бго дня.



Привал у ручья текущего из-под перевала Партомпорр.



Группа на перевале Партомпорр.

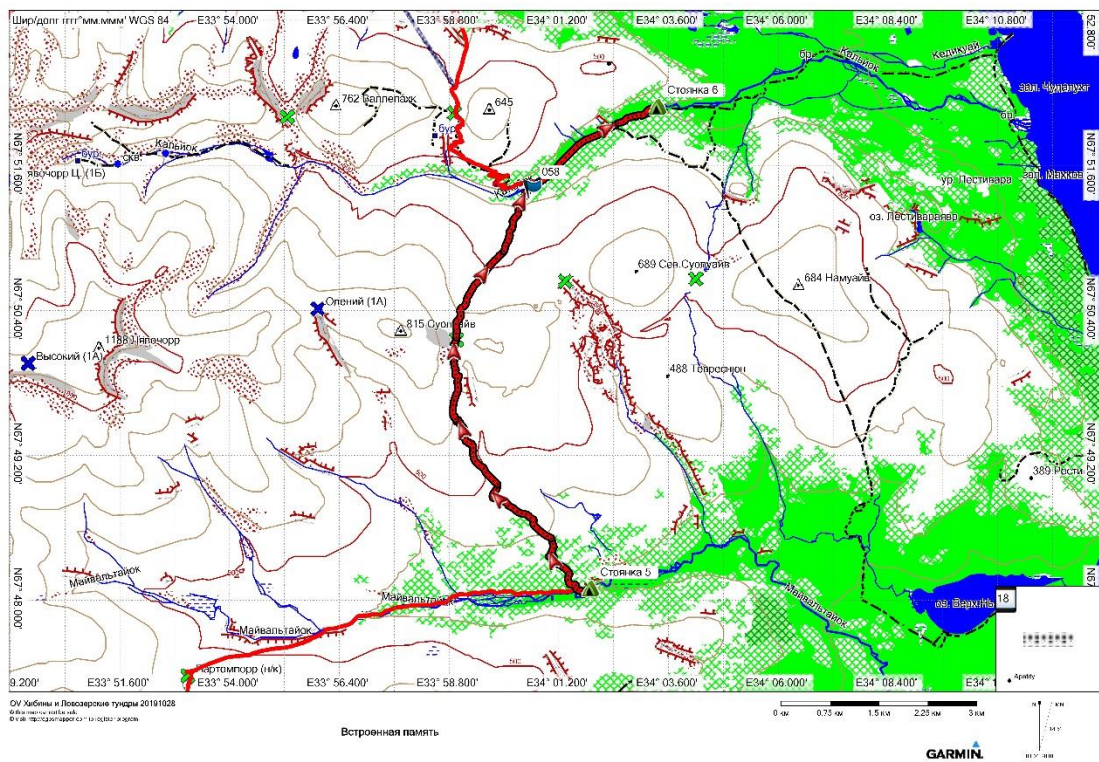


Идём вдоль р. Майвतालйок.



Костровая яма на берегу р. Майвतालйок.

7 день.



Трек 7го дня.



Идём к перевалу Суолуайв 3.

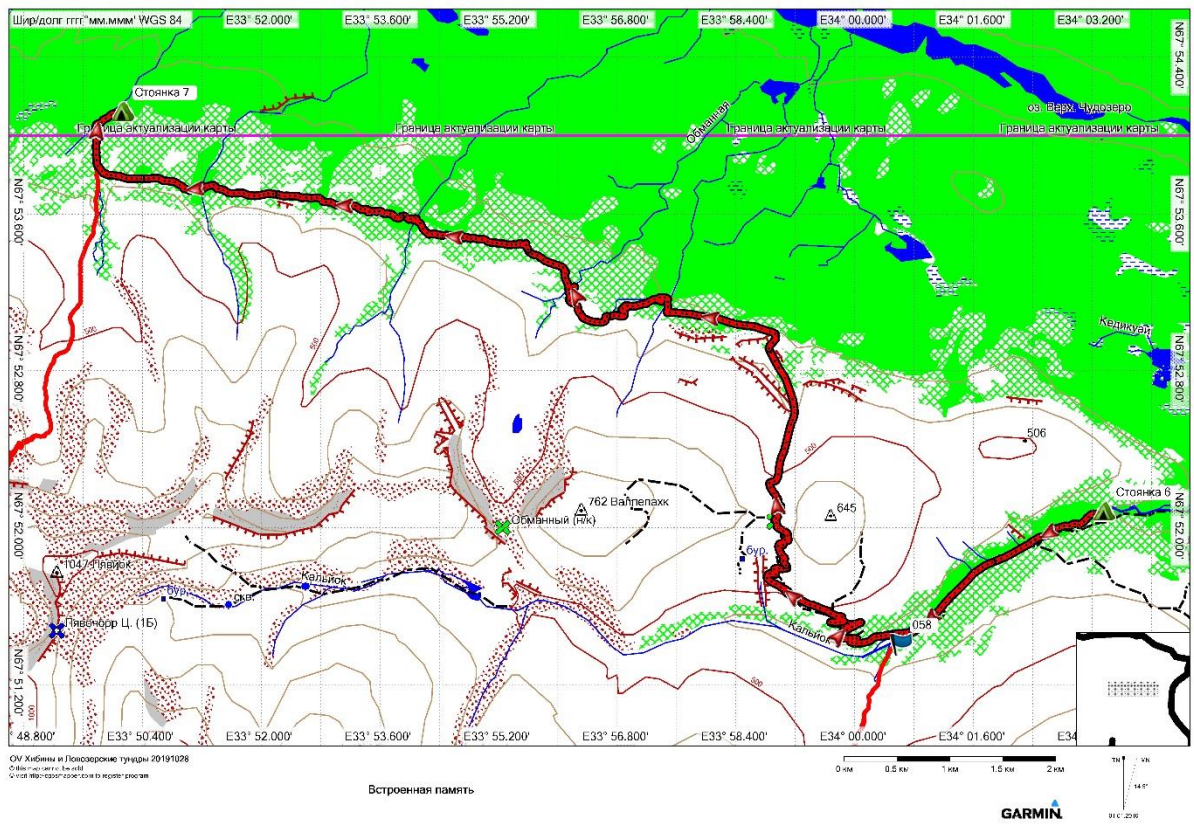


Группа на подходе к перевалу Суолуайв 3.(на заднем фоне, по середине справа).



Группа на перевале.

8 день.



Трек 8го дня.



Начинаем подъём на пер. Седло Валлепахка.



На подходе к перевалу.

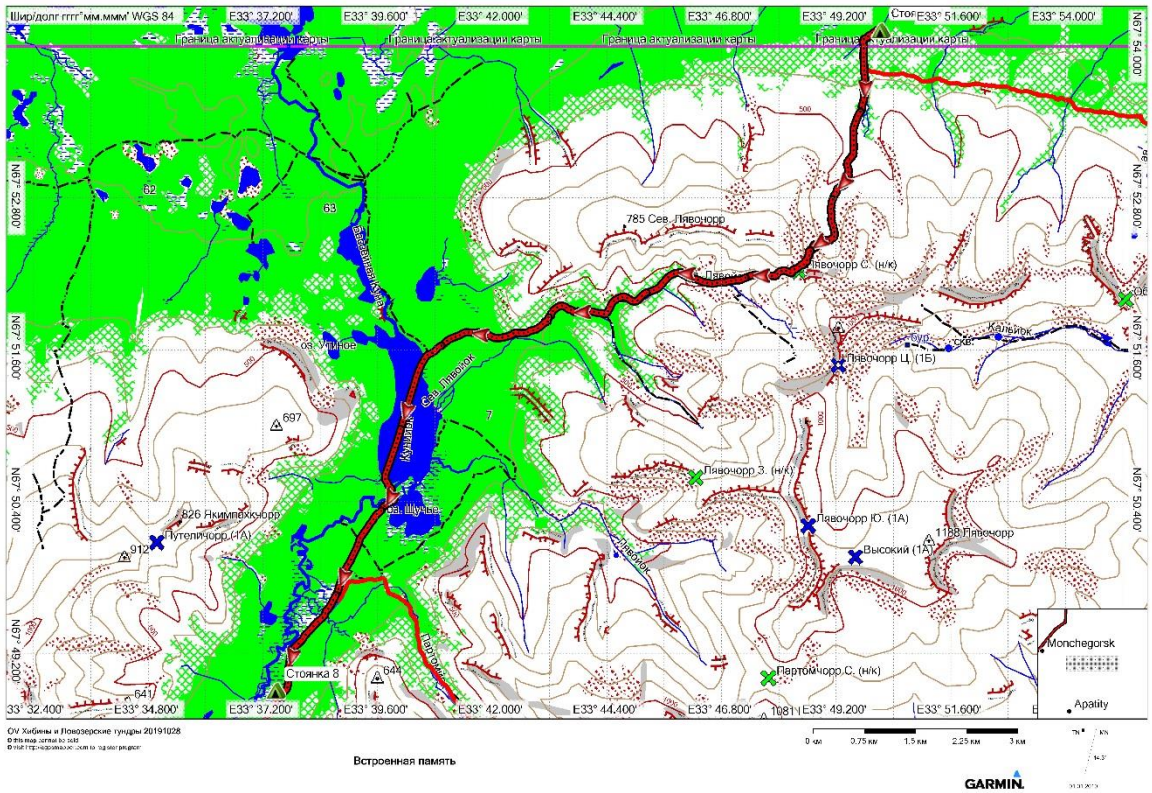


На перевале Седло Валлепахка.



Идем к р. Перевальная.

9 день.



Трек 9го дня.



Группа на подходах к перевалу Северный Лявочорр.



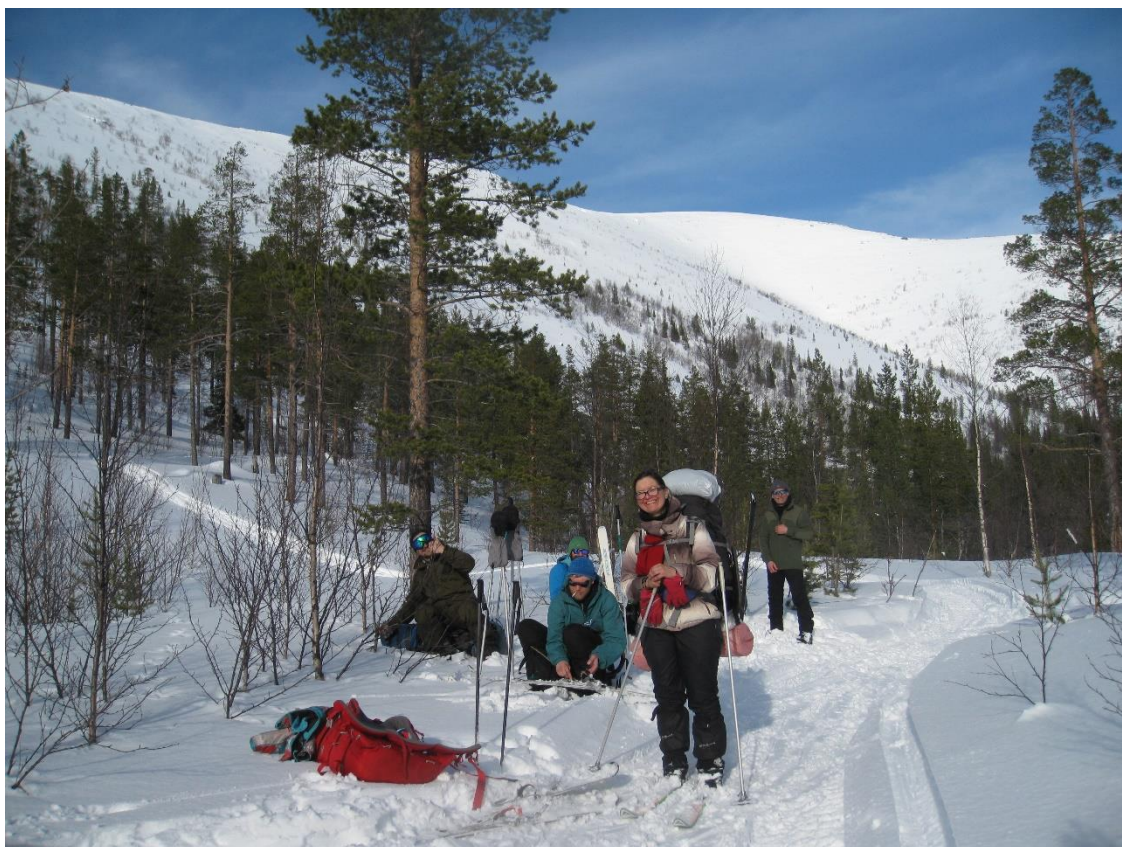
Путь подъёма на перевал.



На перевале Сев. Лявочорр.



Спуск с перевала.

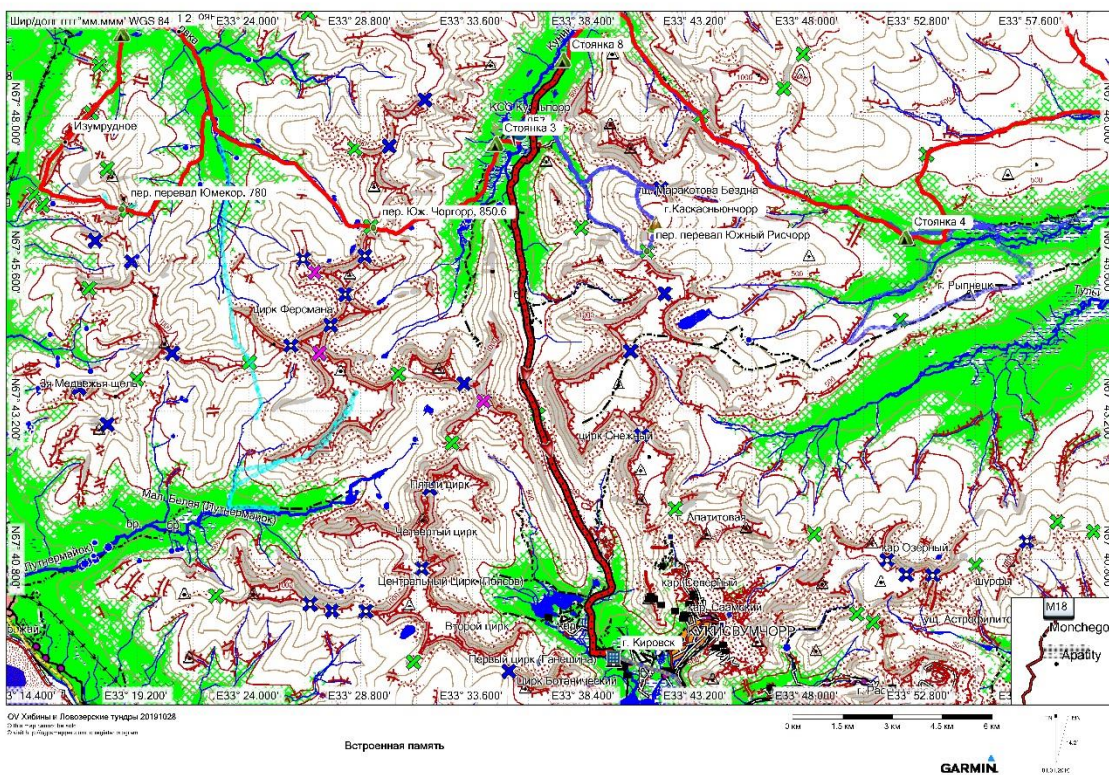


Привал у руч. Сев. Лявойок.



Вышли на лёд оз. Гольцовое.

10 день.



Трек 10го дня.



У КСП КУэльпорт.



Двигаемся в сторону пер. Кукисвум по снегоходной дороге.



На перевале Кукисвум.